

TECLA INTERRUPTOR MASTER DOBLE IO

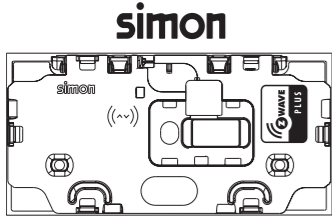
iO double master switch rocker
Tecla interruptor master duplo iO
Touche interrupteur master double iO
Tast iO dobbel hovedbryter
Tecla strömbrytare master dubbel iO
Podwójny klawisz łącznika master iO
Клавиша двойного главного выключателя iO

مفتاح سويتش رئيسي مزدوج iO الخصائص التقنية

Características técnicas
Téctical characteristics
Características técnicas
Caractéristiques techniques
Parametry techniczne
Teknisk spesifikasjon
Teknisk specifikation
Технические Характеристики
المواصفات التقنية

VOLTAGE SUPPLY FROM 10000306-039	INTERFACE CONNECTOR To be plugged on 10000306-039	INDICATORS 3 LED
-------------------------------------	---	---------------------

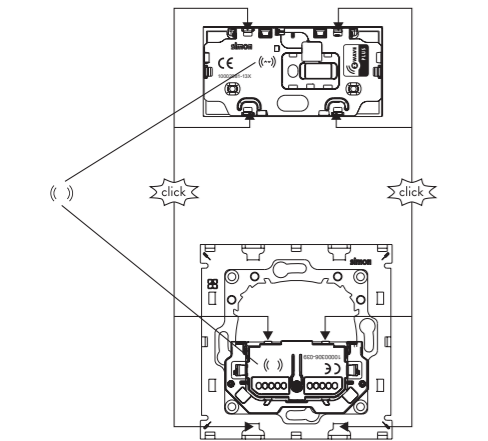
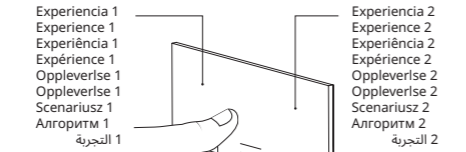
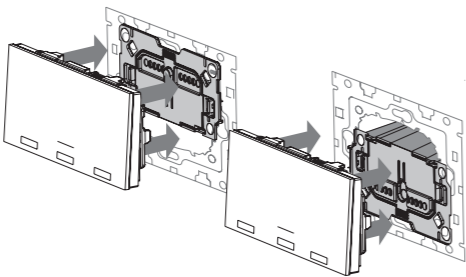
40°C 0°C	90% HR	IP20
-------------	--------	------



INSTALACIÓN / INSTALLATION / INSTALAÇÃO / INSTALLATION / MONTAŽ / MONTERING / INSTALACJA / УСТАНОВКА / التركيب

- Icono para identificar el teclado compatible.
Icon to identify compatible keypad.
Ícone para identificar teclado compatível.
Symbole pour identifier le boîtier de commande compatible.
Ikon som identifierer kompatibel tastatur.
Ikon för identifiering av kompatibel knappast.
Ikona identyfikująca zgodną klawiaturę.
Значок для определения совместимой клавишной панели.
أيقونة تحديد لوحة المفاتيح المتوافقة.

- ⚠ Quite la alimentación del 10000306-039 antes de conectar la tecla.
Unpower 10000306-039 before key conection.
Desligar alimentação de 10000306-039 antes da ligação das teclas.
Débranchez 10000306-039 avant de brancher la clé.
10000306-039 skal kobles fra strøm før tasten kobles til.
Bryt strömmen till 10000306-039 innan vippan ansluts.
Odłączyc 10000306-039 przed podłączeniem kluczyka.
Отключите питание 10000306-039 перед подключением клавиши.
افصل الطاقة عن 10000306-039 قبل توصيل المفتاح.



- Descargue la aplicación Simon iO. Una vez completada la instalación, vaya a "Dispositivos" y haga clic en "Añadir dispositivo", en la parte superior derecha de la aplicación. / Download the Simon iO application. Once the installation is complete, go to "Devices" and click "Add device" in the top right corner of the application. / Transfira a aplicação Simon iO. Quando a instalação estiver concluída, vá a "Dispositivos" e clique em "Adicionar dispositivo" no canto superior direito da aplicação. / Une fois l'installation terminée, aller sur « Appareils » et cliquer sur « Ajouter un appareil » dans la partie supérieure droite de l'application. / Last ned Simon iO-appen. Når installeringen er fullført, gå til «Enheter» og klikk på «Legg til enhet» oppe til høyre i applikasjonen. / Ladda ned applikationen Simon iO. När den har laddats ned, gå till "Enheter" och klicka på "Lägg till enhet" högst upp till höger i applikationen. / Pobierz aplikację Simon iO. Po zakończeniu instalacji przejdź do sekcji „Urządzenia” i kliknij „Dodaj urządzenie” w prawej górnej części okna aplikacji. / Скачайте приложение Simon iO. После завершения установки перейдите в раздел «Устройства» и выберите «Добавить устройство» в правом верхнем углу приложения. حمل تطبيق Simon iO. بعد اكتمال التثبيت، انتقل إلى «الأجهزة» وانقر على «إضافة جهاز» في الجزء العلوي على الجانب الأيمن من التطبيق.

- A** Descargue la aplicación Simon iO / Download the Simon iO application. / Transfira a aplicação Simon iO. / Téléchargez l'application Simon iO. / Last ned Simon iO-appen. / Ladda ned applikationen Simon iO. / Pobierz aplikację Simon iO. / Скачайте приложение Simon iO. / حمل تطبيق Simon iO.

- B** Vaya a "Dispositivos" y haga click en "Añadir dispositivo". / Go to "Devices" and click on "Add device". / Vá a "Dispositivos" e clique em "Adicionar dispositivo". / Aller sur « Appareils » et cliquer sur « Ajouter un appareil ». / Gå til «Enheter» og klikk på «Legg til enhet». / När den har laddats ned, gå till "Enheter" och klicka på "Lägg till enhet". / Przejdź do sekcji „Urządzenia” i kliknij „Dodaj urządzenie”. / Перейдите в раздел «Устройства» и выберите «Добавить устройство». / انتقل إلى «الأجهزة» وانقر على «إضافة جهاز».



ESPAÑOL

DESCRIPCIÓN

La Tecla Interruptor Master Doble Personalizable (1000X038-X3X) permite ejecutar dos experiencias mediante la tecnología Z-Wave ofreciendo más experiencias en menos espacio. La Tecla Interruptor Master Doble iO Bienvenida/Adiós (1000X036-X3X) está enfocada para asignar la experiencia de Bienvenida y la experiencia de Apagado total. La Tecla Interruptor Master Doble iO Centralización de Persianas (1000X037-X3X) permite centralizar más de 20 persianas, toldos, estores mediante experiencias. Este es un dispositivo Z-Wave multicanal, donde se ofrecen 2 canales. Cada uno de estos canales funciona como un Wall Controller y ofrece grupo de asociación para trabajar sobre otros equipos Z-Wave Simon. Cada uno de los 2 canales corresponde y es controlado por las dos zonas táctiles que tiene el equipo. - Lado Izquierdo Canal 1- Lado Derecho Canal 2

USO DE TECLADO Y RESPUESTAS

SUCESO	ACCIÓN TECLADO	ESTADO DEL DISPOSITIVO	FEEDBACK LEDS	ACTUACIÓN DEL DISPOSITIVO
	No presionado		- OFF (Referencia a la tabla de configuración punto 1 y 12) - Tecla no incluida en una red Z-Wave, intermitencia de 2seg. - Error, intermitencia de 0,1 seg.	Intermitencia en LED central
Tocar Área táctil en lado Derecha o Izquierda	Detecta tacto	Desasociado	LED del lado correspondiente realiza Intermitencia de 0,1 seg. durante 2 segundos	
		Lado asociado a 1 dispositivo Simon	Se activa el LED del lado correspondiente durante 5 segundos	Consultar config. 28
		Lado asociado a 1 dispositivo No Simon	Se activa el LED del lado correspondiente durante 5 segundos	Consultar config. 28
		Lado asociado a n>1 dispositivos	Se activa el LED del lado correspondiente durante 5 segundos	La propia Tecla decide el estado de los controles asociados según el último valor enviado.
Tocar Área táctil en lado Derecha o Izquierda	Pulso breve (t<2s)	El asociado es Inactivo	Se Activan los LEDs según el valor de regulación del control asociado durante 5 segundos.	Se envía Basic Set 0xFF dependiendo del último valor de regulación
		El asociado es Activo	Los LEDs que muestran el valor de regulación se desconectan.	Se envía Basic Set 0x00 al dispositivo asociado
		No Se conoce el estado del control asociado		Si no se había realizado la consulta del estado del control asociado, se realiza esta consulta. Una vez se obtiene el valor, este se invierte y se realiza un feedback de los LEDs según lo establecido en las dos filas anteriores.
		Desasociado	LED del lado correspondiente realiza Intermitencia durante 5 segundos	El dispositivo envía un Node Info para incluirse o excluirse de la red Z-Wave.
Restablecer valores de fábrica.**	Pulsación larga t>30s		LED del lado correspondiente se enciende durante 2.5 seg.	Se vuelve al estado de fábrica.

- * Algunas de las funciones o respuestas pueden cambiar en función de los parámetros de configuración.
** Por favor, utilice este procedimiento sólo cuando el controlador primario de la red está ausente o de lo contrario inoperable. Para consultar las especificaciones Z-wave de este artículo, consulte www.simonelectric.com
Por la presente, Simon SA declara que el tipo de equipo radioeléctrico indicado en este manual es conforme con la Directiva 2014/53/UE. El texto completo de la declaración UE de conformidad está disponible en la dirección Internet siguiente: www.simonelectric.com.

PORTUGUÊS

DESCRIÇÃO

A Tecla Interruptor Master Duplo Personalizável (1000X038-X3X) permite executar duas experiências através da tecnologia Z-Wave, oferecendo mais experiências em menos espaço. A Tecla Interruptor Master Duplo iO Boas-vindas/Adeus (1000X036-X3X) está vocacionada para atribuir a experiência de Boas-vindas e a experiência de Desativação total. A Tecla Interruptor Master Duplo iO Centralização Persianas (1000X037-X3X) permite centralizar mais de 20 persianas, toldos, estores através de experiências. Este é um dispositivo Z-Wave multicanal, onde são oferecidos 2 canais. Cada um destes canais funciona como um Wall Controller e oferece um grupo de associação para trabalhar sobre outros equipamentos Z-Wave Simon. Cada um dos 2 canais corresponde e é controlado pelas duas zonas táteis que o equipamento possui. - Lado Esquerdo Canal 1 - Lado Direito Canal 2

UTILIZAÇÃO DO TECLADO E FEEDBACKS

EVENTO	AÇÃO DO TECLADO	ESTADO DO DISPOSITIVO	FEEDBACK DOS LED	AÇÃO DO DISPOSITIVO
	Não pressionado		- OFF (Referência à tabela de configuração ponto 1 e 12) - Tecla não incluída numa rede Z-Wave, intermitente 2 seg. - Erro, intermitente 0,1 seg.	LED central intermitente
Tocar na Área tátil no lado Direito ou Esquerdo	Deteta tato	Desasociado	O LED do lado correspondente fica intermitente 0,1 seg. durante 2 segundos	
		Lado associado a 1 dispositivo Simon	O LED do lado correspondente é ativado durante 5 segundos	Consultar config. 28
		Lado associado a 1 dispositivo Não Simon	O LED do lado correspondente é ativado durante 5 segundos	Consultar config. 28
		Lado associado a n>1 dispositivos	O LED do lado correspondente é ativado durante 5 segundos	A própria Tecla decide o estado dos controles associados de acordo com o último valor enviado
Tocar na Área tátil no lado Direito ou Esquerdo	Pressão breve (t<2 s.)	O lado associado está inativo	O LED do lado correspondente é ativado durante 5 segundos	Envia-se Basic Set 0xFF dependendo do último valor de regulação
		O lado associado está ativo	O LED do lado correspondente desativa-se	Envia-se Basic Set 0x00 ao dispositivo associado
		O estado do controlo do lado associado não é conhecido		Se a consulta do estado do controlo associado não tiver sido realizada, realiza-se esta consulta. Assim que o valor é obtido, este é invertido e é feito um feedback dos LED de acordo com o estabelecido nas duas filas anteriores.
		Desasociado	O LED do lado correspondente fica Intermitente durante 5 seg.	O dispositivo envia um Node Info para ser incluído ou excluído da rede Z-Wave
Adicionar/ associar ou eliminar da rede Z-Wave	Pressão longa 2 s<t<10 s		O LED do lado correspondente pisca até libertar a pressão	
Repór para predefinição**	Pressão longa t>30 s		O LED do lado correspondente acende-se durante 2,5 seg.	Retorno ao estado de fábrica

- * Algumas das funções podem ser mudadas dependendo dos parâmetros de configuração.
** Por favor, utilize este procedimento apenas quando o controlador primário da rede está ausente ou de outra forma inoperável. Para consultar as especificações Z-wave deste artigo, entre em www.simonelectric.com
A SIMON S.A. Pela presente, a Simon SA declara que o tipo de equipamento radioeléctrico indicado neste manual está em conformidade com a Diretiva 2014/53/UE. O texto completo da declaração UE de conformidade está disponível no seguinte endereço de Internet: www.simonelectric.com.

ENGLISH

DESCRIPTION

The Customisable Double Master Switch Rocker (1000X038-X3X) allows you to activate two experiences while the Z-Wave technology offers more experiences in less space. The iO Double Master Switch Welcome/Goodbye Rocker (1000X036-X3X) is intended to assign the Welcome and Everything off experiences. The iO Double Master Switch for Central Blinds Control Rocker (1000X037-X3X) allows you to control more than 20 blinds, shutters and awnings using experiences. This is a multichannel Z-wave device that offers 2 channels. Each channel works as a Wall Controller and offers an association group to work with other Simon Z-Wave equipment. Each of the 2 channels corresponds to and is controlled by the two tactile areas on the device. - Left Side Channel 1 - Right Side Channel 2

USING THE KEYPAD AND ANSWERS

EVENT	KEYPAD ACTION	DEVICE ESTATUS	FEEDBACK LEDS	DEVICE ACTUATION
	No pressed		OFF (See points 1 and 12 in the configuration table) - Rocker not included in a Z-Wave network, blinking every 2 sec. - Error, blinking every 0.1 sec.	Blinking central LED
Touch the right- or left-side touch area	Touch detection	Not Associated	LED on corresponding side blinking every 0.1 sec for 2 seconds	
		Side associated with 1 Simon device	LED on corresponding side is activated for 5 seconds	See config. 28
		Side associated with 1 non-Simon device	LED on corresponding side is activated for 5 seconds	See config. 28
		Side associated with >1 device	LED on corresponding side is activated for 5 seconds	The Rocker itself determines the status of the associated controls according to the last value sent.
Touch the right- or left-side touch area	Short press (t<2s)	The associated side is Inactive	LED on corresponding side is activated for 5 seconds	Basic Set 0xFF is sent depending on the last dimming value
		The associated side is Active	LED on corresponding side is deactivated	Basic Set 0x00 is sent to the associated device
		The control status of the associated side is unknown		If the status of the associated control has not been checked, this check is performed. Once the value is obtained, it is inverted and feedback is performed on the LEDs according to what is established in previous two rows
		Not Associated	LED on corresponding side blinks for 5 seconds	
Add/associate or remove from the Z-Wave network	Long press (t>2 sec but <10 sec)		LED on corresponding side blinks until press is released	The device sends Node Info to be included in or excluded from the Z-Wave network
Factory reset**	Long press t>30s		LED on corresponding side turns on for 2.5 sec.	It is returned to factory settings

- * Some of the functions can be changed depending on the configuration parameters.
** Please use this procedure only when the network primary controller is missing or otherwise inoperable. To check this item's Z-wave specifications, go to www.simonelectric.com
Simon SA hereby declares that the type of radio-electric device indicated in this manual conforms with EU Directive 2014/53. The full text of the EU compliance declaration is available at the following web address: www.simonelectric.com.

FRANÇAIS

DESCRIPTION

La touche interrupteur Master double personnalisable (1000X038-X3X) permet de créer deux expériences grâce à la technologie Z-Wave pour profiter de plus d'expériences dans moins d'espace. La touche interrupteur Master double iO de bienvenue/de départ (1000X036-X3X) est conçue pour créer les expériences de bienvenue et d'extinction totale. La touche interrupteur Master double iO de centralisation des volets (1000X037-X3X) permet de centraliser l'ouverture et la fermeture de plus de 20 volets et stores à l'aide des expériences. Il s'agit d'un appareil Z-Wave multicanal qui comprend 2 canaux. Chaque canal fonctionne comme un contrôleur mural et fournit un groupe d'association permettant un fonctionnement avec d'autres systèmes Z-Wave Simon. Chacun des deux canaux correspond à l'une des deux zones tactiles qui les contrôlent dont le système est pourvu. - Côté gauche canal 1 - Côté gauche canal 2

UTILISATION DU CLAVIER ET RÉTROACTIONS

ÉVÉNEMENT	ACTION CLAVIER	ÉTAT DU DISPOSITIF	LED DE RÉTROACTION	ACTION DU DISPOSITIF
	Aucune pression		- OFF (voir les points 1 et 12 du tableau de configuration) - Touche non incluse dans un réseau Z-Wave, intervalle de 2 secondes. - Erreur, clignotement de 0,1 seconde.	Clignotement de la LED centrale
Le côté droit ou gauche de la zone tactile est effleuré	Détection de la pression	Non associé	La LED du côté correspondant émet un clignotement de 0,1 seconde pendant 2 secondes	
		Côté associé à 1 appareil Simon	La LED du côté correspondant s'allume pendant 5 secondes.	Voir la config. 28
		Côté associé à 1 appareil d'une autre marque	La LED du côté correspondant s'allume pendant 5 secondes.	Voir la config. 28
		Côté associé à plusieurs appareils	La LED du côté correspondant s'allume pendant 5 secondes.	La touche proprement dite détermine l'état des commandes associées selon la dernière valeur envoyée.
Le côté droit ou gauche de la zone tactile est effleuré	Pression brève (t<2s)	Le côté associé est inactif	La LED du côté correspondant s'allume pendant 5 secondes.	Basic Set 0xFF est envoyé selon la dernière valeur de réglage.
		Le côté associé est actif	La LED du côté correspondant s'éteint.	Basic Set 0x00 est envoyé à l'appareil associé.
		L'état de la commande du côté associé n'est pas connu		Si l'état de la commande associée n'a pas été consulté, celui-ci est vérifié. Une fois la valeur obtenue, elle est inversée et les LED s'allument tel que défini dans les deux rangées précédentes.
		Non associé	La LED du côté correspondant clignote pendant 5 secondes.	
Ajout/association ou suppression du réseau Z-Wave	Pression longue 2s<t<10s		La LED du côté correspondant clignote jusqu'au relâchement du bouton.	L'appareil envoie un Node Info pour s'inclure ou s'exclure du réseau Z-Wave.
Restauration des paramètres d'usine**	Pression longue t>30s		La LED du côté correspondant s'allume pendant 2,5 secondes.	Les paramètres d'usine sont rétablis.

- * Algunas de las funciones o respuestas pueden cambiar en función de los parámetros de configuración.
** Utilisez uniquement cette procédure en cas d'absence ou de dysfonctionnement du contrôleur principal du réseau. Pour connaître les spécifications Z-wave de ce produit, veuillez vous rendre sur le site www.simonelectric.com
Par la présente, Simon S.A. certifie que le type d'équipement radioélectrique mentionné dans ce manuel est conforme aux exigences de la directive 2014/53/UE. La Déclaration UE de conformité peut être consultée dans son intégralité sur le site Web www.simonelectric.com

NORSK

BESKRIVELSE

Den doble egentilpassede hovedbryteren (1000X038-X3X) kan brukes til å starte to opplevelser ved hjelp av Z-Wave-teknologi. Slik tilbyr den flere opplevelser på mindre plass.
iO dobbel hovedbryter Velkomst/Avskjed (1000X036-X3X) er beregnet på å brukes med opplevelsene Velkomst og Slukking av all belysning.
iO dobbel hovedbryter Sentralkontroll av persienner (1000X037-X3X) kan brukes til sentralkontroll av mer enn 20 persienner, markiser og rullegardiner ved hjelp av opplevelser. Dette er en flerkanals Z-Wave-enhet med 2 kanaler. Hver av disse kanalene fungerer som en Wall Controller og tilrettelegger for tilknytningsgrupper for kombinasjon med annet Z-Wave-utstyr fra Simon. De to kanalene svarer til hvert sitt berøringsområde på enheten, og kontrolleres av disse.
- Venstre side kanal 1 - Høyre side kanal 2

TASTATUR – BRUK OG TILBAKEMELDINGER

HENDELSE	TASTATUR-HANDLING	ENHETS STATUS	TILBAKEMELDINGS LED-ER	IGANGSETTING AV ENHET
	Ikke trykket		- OFF (Referanse til konfigurasjonstabellens punkt 1 og 12) <p>- Tasten er ikke inkludert i et Z-Wave-nettverk, blinking med 2 sekunders intervaller.</p> <p>- Feil, blinking med 0,1 sekunders intervaller.</p>	Blinkende midtre LED
Berør berøringsområdet på høyre eller venstre side	Registrerer berøring	Ikke tilknyttet	LED for den aktuelle siden blinker med 0,1 sekunders intervaller i 2 sekunder.	
		Side knyttet til 1 Simon-enhet	LED for den aktuelle siden aktiveres i 5 sekunder.	Se konfig. 28
		Side knyttet til 1 enhet som ikke er fra Simon	LED for den aktuelle siden aktiveres i 5 sekunder.	Se konfig. 28
		Side knyttet til n > 1 enheter	LED for den aktuelle siden aktiveres i 5 sekunder.	Tasten selv avgjør status for de tilknyttede kontrollene i henhold til den siste verdien som er sendt.
Berør berøringsområdet på høyre eller venstre side	Kort trykk (t < 2 s)	Den tilknyttede siden er inaktiv	LED for den aktuelle siden aktiveres i 5 sekunder.	Basic Set 0xFF sendes avhengig av den siste reguleringsverdien
		Den tilknyttede siden er aktiv	LED for den aktuelle siden deaktiveres.	Basic Set 0x00 sendes til den tilknyttede enheten
		Status for kontrollen av den tilknyttede siden er ikke kjent		Hvis det ikke allerede er sendt forespørsel om status for den tilknyttede kontrollen, sendes denne forespørselen. Når verdien er innhentet, reverseres den og det utføres en feedbacksekvens med LED-ene ifølge det som er fastsatt i de to foregående radene.
		Ikke tilknyttet	LED for den aktuelle siden blinker i 5 sekunder.	
Legg til / tilknytt eller fjern fra Z-Wave-nettverket	Langt trykk 2 s < t < 10 s		LED for den aktuelle siden blinker til knappen slippes.	Enheten sender en Node Info for å inkluderes i eller ekskluderes fra Z-Wave-nettverket.
Gjenopprett fabrikkinnstillinger**	Langt trykk t > 30 s		LED for den aktuelle siden lyser i 2,5 sekunder.	Går tilbake til fabrikktilstand

* Enkelte av funksjonene kan endres avhengig av konfigurasjonsparameterne.

** Bruk bare denne prosedyren når nettverkets primærkontroll er fraværende eller på annen måte ute av funksjon.

For å se Z-wave-spesifikasjonene for denne artikkelen kan du gå til www.simonelectric.com

Simon SA erklærer herved at den typen radioelektrisk utstyr som omtales i denne bruksanvisningen, er i samsvar med EU-direktiv 2014/53. Den komplette teksten i EU-samsvarserklæringen er tilgjengelig på følgende nettsadresse: www.simonelectric.com.

РУССКИЙ

ОПИСАНИЕ

Клавиша двойного главного выключателя iO Персонализируемая (1000X038-X3X) позволяет реализовывать два алгоритма за счет технологии Z-Wave и обеспечивает большее количество возможностей в меньшем пространстве. Клавиша двойного главного выключателя iO Добро пожаловать / До свидания (1000X036-X3X) предназначена для алгоритмов «Добро пожаловать» и «Полное выключение». Клавиша двойного главного выключателя iO Централизация жалюзи (1000X037-X3X) позволяет централизовать управление до 20 жалюзи, навесов, рулонных штор. Это многоканальное устройство Z-Wave с 2 каналами. Каждый из этих каналов работает как настенный контроллер и имеет связанную группу для работы с другим оборудованием Simon Z-Wave. Каждый из 2 каналов соответствует двум сенсорным зонам изделия и управляется через них.
– Левая сторона канал 1
– Правая сторона канал 2

ИСПОЛЬЗОВАНИЕ КЛАВИАТУРЫ И ОТКЛИКИ

СОБЫТИЕ	ДЕЙСТВИЕДЛЯ КЛАВИШНОЙ ПАНЕЛИ	СОСТОЯНИЕ УСТРОЙСТВА	СИГНАЛЫ ОБРАТНОЙ СВЯЗИ ОТ LED-ИНДИКАТОРОВ	ЗАПУСК УСТРОЙСТВА
	Без нажатия		- ВыКЛ (Ссылка на пункты 1 и 12 таблицы конфигурации) <p>- Клавиша не включена в сеть Z-Wave, мигает 2 секунды.</p> <p>- Ошибка, мигает 0,1 секунду</p>	Мигание центрального светодиода
Контакт с правой или левой сенсорной зоной	Определение прикосновения	Не связано	Светодиод соответствующей стороны мигает с интервалом 0,1 секунду в течение 2 секунд	
		Сторона, связанная с 1 устройством Simon	Светодиод соответствующей стороны горит в течение 5 секунд	См. руководство по настройке 28
		Сторона, связанная с 1 устройством стороннего производителя	Светодиод соответствующей стороны горит в течение 5 секунд	См. руководство по настройке 28
		Сторона, связанная с более чем 1 устройством	Светодиод соответствующей стороны горит в течение 5 секунд	Клавиша сама определяет состояние связанных элементов управления в соответствии с последним отправленным значением.
Контакт с правой или левой сенсорной зоной	Кратковременное нажатие (t < 2 с)	Связанная сторона неактивна	Светодиод соответствующей стороны горит в течение 5 секунд	Сигнал Basic Set 0xFF отправляется в зависимости от последнего регулируемого значения
		Связанная сторона активна	Светодиод соответствующей стороны гаснет	Сигнал Basic Set 0x00 отправляется на связанное устройствоврегулируемого значения
		Состояние элемента управления связанной стороны неизвестно		Если запрос состояния для связанного элемента управления не был выполнен, этот запрос выполняется. После получения значения оно инвертируется, и светодиоды обеспечивают обратную связь согласно информации предоставленной в двух предыдущих строках.
		Не связано	Светодиод соответствующей стороны мигает с интервалом в течение 5 секунд	
Добавить связь или удалить из сети Z-Wave	Длительное нажатие, 2 c < t < 10 c		Светодиод соответствующей стороны мигает до отпускания кнопки	Устройство отправляет информацию об узле для включения или исключения из сети Z-Wave
Возврат к заводским настройкам**	Длительное нажатие, t > 30 c		Светодиод соответствующей стороны горит в течение 2,5 секунд	Выполняется возврат к заводским настройкам

* Некоторые функции могут быть изменены в зависимости от заданных параметров конфигурации.

** Пожалуйста, используйте эту процедуру только тогда, когда основной сетевой контроллер отсутствует или не работает по любой причине.

Спецификации Z-wave для этого изделия см. на веб-сайте www.simonelectric.com

Настоящим компания Simon SA заявляет, что тип радиооборудования, описанный в этом руководстве, соответствует требованиям Директивы 2014/53/ЕС. Полный текст декларации соответствия ЕС см. на официальном сайте компании: www.simonelectric.com.

SVENSKA

BESKRIVNING

Den anpassningsbara Tecla Master Doble-strömbrytaren (1000X038-X3X) låter dig utföra två saker genom tekniken Z-Wave, vilket ger dig fler upplevelser snabbare. Strömbrytaren Tecla Master Doble iO Välkomst/Avsked (1000X036-X3X) fokuserar på att ge upplevelsen av välkomst och total nedsläckning. Strömbrytaren Tecla Master Doble iO Centralisering av persienner (1000X037-X3X) låter dig centralisera över 20 persienner, markiser och rullgardiner genom upplevelser. Detta är en Z-Wave-enhet med flera kanaler, som erbjuder 2 kanaler. Varje kanal fungerar som en Wall Controller och erbjuder länkar för att arbeta med annan utrustning från Z-Wave Simon. Varje kanal motsvarar och kontrolleras av de två pekskärmarna som enheten har.
- Vänster sida kanal 1 - Höger sida kanal 2

ANVÄNDNING AV KNAPPSATS OCH RESPONS

HÄNDELSE	TANGENT-BORDSÅTGÄRD	ENHETS-STATUS	LAMPORNAS RESPONS	ENHETSAKTIVERING
	Ingen tryckning		-AV (se konfigurationstabellen, punkt 1 og 12) <p>- Peksärmen ej inkluderad i ett Z-Wave-nätverk, blinkar i 2 sek.</p> <p>- Feil, blinkar i 0,1 sek.</p>	
Vidrör pekskrmen till höger eller till vänster	Känner av tryck	Ej associerad	LED på motsvarande sida blinkar på 0,1 sek i 2 sekunder	
		Sida associerad med 1 Simon-enhet	LED på motsvarande sida aktiveras i 5 sekunder	Se konfig. 28
		Sida associerad med 1 icke-Simon-enhet	LED på motsvarande sida aktiveras i 5 sekunder	Se konfig. 28
		Sida associerad med n>1 enheter	LED på motsvarande sida aktiveras i 5 sekunder	Tecla avgör själv statusen av de associerade kontrollerna enligt det sista värdet som mottogs.
Vidrör pekskrmen till höger eller till vänster	Kort tryck (t<2 s)	Den associerade sidan är inaktiv	LED på motsvarande sida aktiveras i 5 sekunder	Basic Set 0xFF skickas enligt det sista regleringsvärdet
		Den associerade sidan är aktiv	LED på motsvarande sida avaktiveras	Basic Set 0x00 skickas till den tillhörande enheten
		Statusen av den associerade sidans kontroll är ej känd.		Om en statuskontroll av den tillhörande enheten inte har utförts, görs den nu. När detta värde har mottagits inverterar sig kontrollen och ger feedback till LED-lamporna enligt vad som har angetts i de två föregående raderna
		Ej associerad	LED på motsvarande sida blinkar i 5 sekunder	
Lägg till/associera eller ta bort från Z-Wave-nätverket	Långt tryck 2s<t<10s		LED blinkar tills trycket släpps	Enheten skickar en Node Info för att ansluta sig till eller koppla bort sig från Z-Wave-nätverket
Återställ fabriksinställningar**	Långt tryck t>30s		LED på motsvarande sida tänds i 2,5 sek.	Den återgår till fabriksstatus

* Vissa funktioner kan variera beroende på konfigurationsparametrarna.

** Använd denna procedur endast om den primära nätverkskontrollern är frånvarande eller på annat sätt inte fungerar.

Se www.simonelectric.com för Z-Wave-specifikationerna för denna artikel.

Härmed deklarerar Simon SA att den typ av radioelektrisk utrustning som indikeras i denna manual efterlever direktivet 2014/53/UE. Hela texten till EU-försäkran om överensstämmelse finns tillgänglig på följande internetadress: www.simonelectric.com.

POLSKI

OPIS

Podwójny klawisz łącznika Master – Personalizowany (1000X038-X3X) umożliwia uruchomienie dwóch scenariuszy przy użyciu technologii Z-Wave, oferując więcej scenariuszy na mniejszej przestrzeni. Podwójny klawisz łącznika Master iO – Powitanie/pożegnanie (1000X036-X3X) jest przeznaczony do przypisywania scenariuszy Powitanie i Wyłączamy wszystko jednocześnie. Podwójny klawisz łącznika Master iO – Centralne sterowanie roletami (1000X037-X3X) pozwala scentralizować ponad 20 rolet, markiz i rolet zewnętrznych za pomocą scenariuszy. Jest to urządzenie korzystające z wielokanałowego protokołu Z-Wave, w którym oferowane są 2 kanały. Każdy z tych kanałów działa jako kontroler ścienny i steruje grupą skojarzenia innego sprzętu Simon obsługującego protokół Z-Wave. Każdy z 2 kanałów odpowiada dwóm strefom dotykowym, które posiadają urządzenie, i jest przez nie kontrolowany.
– Strona lewa kanał 1
– Strona prawa kanał 2

UŻYWANIE KLAWIATURY I INFORMACJE ZWROTNE

ZDARZENIE	DZIAŁANIE KLAWIATURY	STATUS URZĄDZENIA	DIODY LED INFORMACJI ZWROTNYCH	URUCHAMIANIE URZĄDZENIA
	Klawisz nieprzyciśnięty		- OFF (zob. Tabela konfiguracji, punkty 1 i 12) <p>- Klawisz nie obsługuje urządzeń w sieci Z-Wave, miga co 2 s</p> <p>– Błąd, miga co 0,1 s</p>	Środkowa dioda LED miga
Dotknięcie obszaru dotykowego po prawej lub lewej stronie	Wykrywa dotyk	Nieskojarzony	LDioda LED po danej stronie miga co 0,1 s przez 2 s	
		Strona skojarzona z 1 urządzeniem Simon	Dioda LED po danej stronie zaświeca się przez 5 sekund	Zob. Tabela konfiguracji, pkt 28
		Strona skojarzona z 1 urządzeniem innym niż Simon	Dioda LED po danej stronie zaświeca się przez 5 sekund	Zob. Tabela konfiguracji, pkt 28
		Strona skojarzona z n > 1 urządzenie	Dioda LED po danej stronie zaświeca się przez 5 sekund	Klawisz samodzielnie decyduje o stanie skojarzonej kontroli w oparciu o ostatnio przesłaną wartość.
Dotknięcie obszaru dotykowego po prawej lub lewej stronie	Strona skojarzona z n > 1 urządzenie	Strona skojarzona jest nieaktywna	Dioda LED po danej stronie zaświeca się przez 5 sekund	Przesyła Basic Set 0xFF w zależności od ostatniej wartości regulacji
		Strona skojarzona jest aktywna	Dioda LED po danej stronie gaśnie	Przesyła Basic Set 0x00 do urządzenia skojarzonego
		Stan kontroli skojarzonej strony nie jest znany		Jeśli stan skojarzonej kontroli nie został sprawdzony, sprawdza się go. Po otrzymaniu wartości zostaje ona odwrócona i otrzymuje się odpowiedź zwrotną diod LED w zależności od ustaleń w dwóch poprzednich liniach
		Nieprzypisane	Dioda LED po danej stronie miga przez 5 s	
Dodanie/ skojarzenie lub usunięcie z sieci Z-Wave	Długie przyciśnięcie 2 s < t < 10 s		Dioda LED po danej stronie miga, dopóki nie zwolni się przycisku	Urządzenie przesyła informację o węźle (Node Info), aby dodać lub usunąć się z sieci Z-Wave
Przywrócenie wartości fabrycznych**	Długie przyciśnięcie t > 30 s		Dioda LED po danej stronie zaświeca się przez 2,5 s	Przywrócony zostaje stan fabryczny

* Niektóre funkcje mogą zostać zmienione, w zależności od parametrów konfiguracji.

** Prosimy stosować tę procedurę wyłącznie, kiedy brakuje głównego kontrolera sieci lub kiedy jest on niesprawny.

Aby sprawdzić cechy Z-wave tego produktu, wejdź na stronę www.simonelectric.com

Firma Simon SA niniejszym oświadcza, że sprzęt radioelektroniczny opisany w tej instrukcji jest zgodny z wymogami dyrektywy 2014/53/UE. Pełny tekst deklaracji zgodności UE jest dostępny pod adresem: www.simonelectric.com.

العربية

الوصف

يتيح لك مفتاح سويتش الرئيسي المزودج القابل للضبط (1000X038-X3X) تنفيذ تجربتين باستخدام تقنية Z-Wave، مما يوفر تجارب أكثر في مساحة أقل. يركز مفتاح سويتش الرئيسي المزودج iO للتشغيل/الإيقاف على تخصيص تجربة التشغيل وتجربة إيقاف التشغيل الكامل. يتيح مفتاح سويتش الرئيسي المزودج iO للتحكم المركزي في الستائر (1000X037-X3X) التحكم المركزي في أكثر من 20 ستارة ومظلة وحاجب للضوء من خلال التجارب. هذا جهاز Z-Wave متعدد القنوات، حيث يوجد به قناتان. تعمل كل قناة من هذه القنوات كوحدة تحكم جدارية وتقدم مجموعة ارتباط للعمل على أجهزة Z-Wave الأخرى. كل قناة من القناتين لها منطقة تعمل باللمس في الجهاز يتم التحكم فيها من خلالها.
- الجانب الأيسر للقناة 1
- الجانب الأيمن للقناة 2

استخدام لوحة المفاتيح والإضاءات الارتدادية

الحدث	إجراء لوحة المفاتيح	حالة الجهاز	مصايح LED الارتدادية	تشغيل الجهاز
	غير مضغوط		- إيقاف التشغيل (الرجوع إلى النقطتين 1 و12 من جدول التهيئة) <p>- المفتاح غير مضمن في شبكة Z-Wave، وميض ثابتيين.</p> <p>- خطأ، وميض 0.1 ثانية.</p>	المركزي LED وميض في مصباح
لمس المنطقة التي تعمل باللمس في الجانب الأيمن أو الأيسر	كشف اللمس	غير مرتبط	الخاص بالجانب LED يومض مصباح المقابل 0.1 ثانية لمدة ثابتيين	
		جانب مرتبط بجهاز Simon واحد	الخاص بالجانب LED ينشط مصباح المقابل لمدة 5 ثوانٍ	انظر التهيئة 28
		جانب مرتبط بجهاز Simon واحد غير	الخاص بالجانب LED ينشط مصباح المقابل لمدة 5 ثوانٍ	انظر التهيئة 28
	جانب مرتبط بأكثر من جهاز	جانب مرتبط بأكثر من جهاز	الخاص بالجانب LED ينشط مصباح المقابل لمدة 5 ثوانٍ	يحدد المفتاح نفسه حالة عناصر التحكم المرتبطة وفقًا لآخر قيمة تم إرسالها
لمس المنطقة التي تعمل باللمس في الجانب الأيمن أو الأيسر	نضبة قصيرة (الوقت>ثابتيين)	الجانب المرتبط نشط	الخاص بالجانب LED ينشط مصباح المقابل لمدة 5 ثوانٍ	وفقًا لقيمة الضبط Basic Set 0xFF يتم إرسال
		الجانب المرتبط نشط	الخاص بالجانب LED يتوقف مصباح بالجانب المقابل	إلى الجهاز المرتبط Basic Set 0x00 يتم إرسال
		حالة التحكم في الجانب المرتبط غير معروفة		يتم إجراء استعلام عن حالة عنصر التحكم المرتبط في حالة عدم إجرائه. بمجرد الحصول على القيمة، كما هو LED يتم عكسها وتعرض ردود فعل مصايح مبين في الصفين السابقين
	غير مرتبط		الخاص LED يومض مصباح بالجانب المقابل لمدة 5 ثوانٍ	
إضافة/ ربط أو إخراج Z-Wave من شبكة	ضغط لمدة طويلة ثابتيين>الوقت>10 ثوانٍ		الخاص بالجانب LED يومض مصباح المقابل حتى يتم تحرير النبض	يرسل الجهاز معلومات عن العقدة ليتم تضمينها أو Z-Wave استبعادها من شبكة
إعادة إعدادات المصنع**	الضغط لفترة طويلة الوقت>30 ثانية		الخاص بالجانب LED يضاء مصباح المقابل لمدة 2.5 ثانية	يعود إلى حالة المصنع

* يمكن تغيير بعض الوظائف اعتمادًا على معلمات التكوين.

** يرجى استخدام هذا الإجراء فقط عندما تكون وحدة تحكم الشبكة الأساسية غائبة أو غير قابلة للتشغيل بطريقة أخرى.

يمكنك زيارة www.simonelectric.com للاطلاع على مواصفات Z-Wave لهذا العنصر.

بموجب هذه الوثيقة، تصح Simon SA أن نوع المعدات اللاسلكية المشار إليها في هذا الدليل يتوافق مع اللائحة 53/ 2014 / الاتحاد الأوروبي. النص الكامل لإعلان المطابقة للاتحاد الأوروبي متاح على عنوان الإنترنت التالي: www.simonelectric.com.