

DESCRIPCIÓN

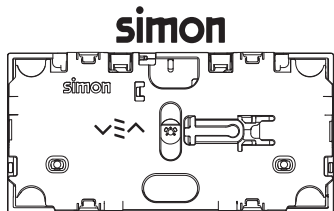
Una vez conectado a 10001359-039, esta tecla permite controlar una persiana enrollable de lamas orientables. También es posible el control utilizando dispositivos Z-Wave.

USO DE TECLADO Y RESPUESTAS

EVENTO	MODO DEL DISPOSITIVO	ACCIÓN DEL BOTÓN	ESTADO DEL DISPOSITIVO	RESPUESTA DE LOS LEDs	ACTUACIÓN DEL DISPOSITIVO
	Cualquiera	No presionado	No vinculado en App Simon IO	LED central hace intermitencia de 1s	
			Error	LED central hace intermitencia de 0,1s	Es necesario calibrar la persiana
Pulsar tecla	Modo persianas	Pulsación breve (t<2s) en botón de subida	Parada	LED de subida parpadea mientras la persiana sube	Sube
			En movimiento	LEDs se apagan	Se para
		Pulsación breve (t<2s) en botón de bajada	Parada	LED de bajada parpadea mientras la persiana baja	Baja
		En movimiento	LEDs se apagan	Se para	
		Pulsación breve (t<2s) en botón central	Parada	LED central, LED de subida y LED de bajada hacen intermitencia de 1s	La persiana baja y cambia a modo "Regulación Lamas"
		En movimiento	La persiana se detiene. LED central, LED de subida y LED de bajada hacen intermitencia de 1s		
Modo lamas	Pulsación en botón de subida	Parada	LED de subida se enciende durante la pulsación	Las lamas se abren hacia 120°	
	Pulsación en botón de bajada	Parada	LED de bajada se enciende durante la pulsación	Las lamas se cierran hacia 0°	
	Pulsación breve (t<2s) en botón central	Parada	LED central, LED de subida y LED de bajada hacen intermitencia de 1s	La persiana sale del modo "Regulación Lamas". La persiana sube o baja en función de si se pulsa subida o bajada.	
Calibrar persiana	Modo persianas	Pulsación larga en botón central (10s<t<30s)		LED de subida y bajada parpadean durante la calibración	Los tiempos preestablecidos de subida y bajada son de 60s. Al calibrar la persiana se ajustan los tiempos a la ventana en particular. · Primero sube 2 segundos. · Luego baja completamente (*) · Luego sube completamente (*) · Luego baja completamente (*) · La calibración acaba y se establecen los nuevos tiempos de subida y bajada. (*) Durante la calibración, pulse la tecla cuando la persiana llegue arriba o abajo para avanzar al siguiente paso. En caso contrario la calibración no será correcta.
Calibrar lamas	Modo lamas	Pulsación larga en botón central (10s<t<30s)		LED de subida y bajada parpadean durante la calibración	Las lamas se abren a la máxima orientación. Pulsar repetidamente en bajada hasta que las lamas se cierran completamente. Pulsar en subida para guardar el tiempo de regulación de las lamas (LED de subida, central y de bajada se encienden 2s). Pulsar repetidamente en bajada hasta que la persiana se detenga completamente. Pulsar en subida para finalizar la calibración.
Añadir a la APP Simon IO	Cualquiera	Pulsación en botón central (2s<t<10s)	Modo inclusión	LED de bajada parpadea hasta liberar pulsación	El dispositivo envía la información para incluirse
Reset / Restablecer valores de fábrica	Cualquiera	Pulsación larga en botón central (t>30s)		LED central se enciende durante 2,5s	Se vuelve al estado de fábrica. El tiempo de subida y bajada vuelve a 60s. El tiempo de regulación de lamas pasa a 2,5s
Deshabilitar señalización estado inclusión	Cualquiera	Pulsación larga en botón central (50s<t<60s)		LED central hace intermitencia rápida	Se desactiva la señalización de dispositivo no vinculado.

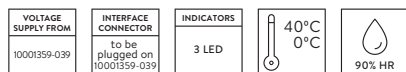
⚠ Durante la instalación asegúrese que la alimentación eléctrica esté desconectada. El producto debe ser instalado por un electricista cualificado y cumpliendo todas las normas y regulaciones, tanto nacionales como locales, sobre instalaciones eléctricas. No usar productos químicos o abrasivos para limpiar el producto. Un montaje incorrecto puede causar mal funcionamiento o averías. Simon no se hace responsable de cualquier uso indebido del producto.

⚠ SIMON S.A. declara que el equipo radioeléctrico indicado en este manual cumple la directiva 2014/53/UE. El texto completo de la Declaración de conformidad de la UE se puede consultar en www.simonelectric.com.

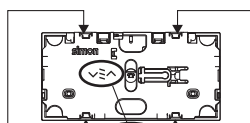


1000X082-XXX

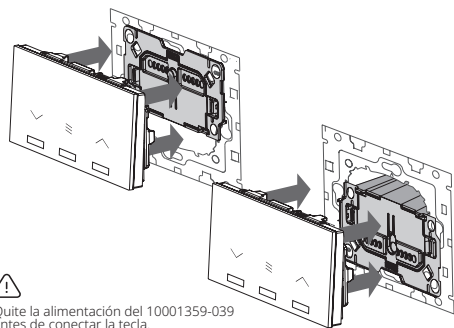
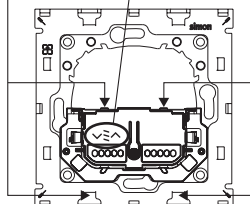
CARACTERÍSTICAS TÉCNICAS



INSTALACIÓN



Icono para identificar el teclado compatible



⚠ Quite la alimentación del 10001359-039 antes de conectar la tecla.

CONFORMIDAD CON PROTOCOLO Z-WAVE

Este producto se puede incluir y gestionar en una red Z-Wave, trabajando con dispositivos y aplicaciones certificados Z-Wave de otros fabricantes. Todos los dispositivos que no vayan a baterías actúan como repetidores dentro de la red Z-Wave con el fin de incrementar la fiabilidad de la red.

ESPECIFICACIONES Z-WAVE

DEVICE SPECIFICATION	
Tipo de dispositivo	WINDOW COVERING POSITION
Tipo de dispositivo genérico	GENERIC_TYPE_SWITCH_MULTILEVEL
Tipo de dispositivo específico	SPECIFIC_TYPE_POWER_SWITCH_MULTILEVEL
Tipo de función	ROLE_TYPE_SLAVE_ALWAYS_ON

SUPPORTED COMMAND CLASSES

SUPPORTED COMMAND CLASSES	
COMMAND_CLASS_ZWAVEPLUS_INFO_V2	COMMAND_CLASS_ASSOCIATION_GRP_INFO_V3
COMMAND_CLASS_VERSION_V2	COMMAND_CLASS_POWERLEVEL_V1
COMMAND_CLASS_MANUFACTURER_SPECIFIC_V2	COMMAND_CLASS_CONFIGURATION_V2
COMMAND_CLASS_BASIC_V1	COMMAND_CLASS_DEVICE_RESET_LOCALLY_V1
COMMAND_CLASS_SWITCH_MULTILEVEL_V3	COMMAND_CLASS_FIRMWARE_UPDATE_MD_V4
COMMAND_CLASS_ASSOCIATION_V2	COMMAND_CLASS_WINDOW_COVERING_V1

GRUPOS DE ASOCIACIÓN

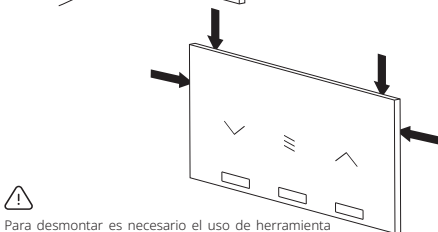
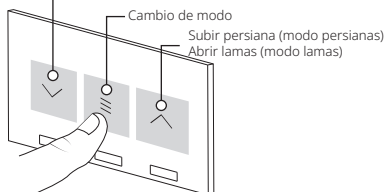
Grupo	Grupo 1 (Lifeline) -> Nombre "LIFELINE"
Número de dispositivos	3
Acciones	Informe de posición cuando la persiana se detiene y cambia: Cuando el equipo está en modo Persianas: · % nueva posición -> CC_Window_Covering Window Covering Report param 0x17 y CC Switch Multilevel con Valor 0x00-0x63 posición en % de la persiana. · Se necesita Calibrar -> CC Configuration, Configuration Report, Param 23, Value 0xFF. · No se necesita calibrar -> CC Configuration, Configuration Report, Param 23, Value 0x00. Cuando el equipo está en modo Lamas: · % nueva posición -> CC_Window_Covering Window Covering Report param 0x17 Valor 0x00-0x63 % de apertura de las lamas · Se necesita Calibrar -> CC Configuration, Configuration Report, Param 23, Value 0xFF. · No se necesita calibrar -> CC Configuration, Configuration Report, Param 23, Value 0x00. Cuando se resetea el equipo: - DEVICE_RESETLOCALLY_NOTIFICATION.

Grupo	Grupo 2 (Control) -> Nombre "CTRL"
Número de dispositivos	20
Acciones	· CC_Window_Covering Window Covering Report param 0x17 y CC Switch Multilevel con Valor 0x00-0x63 posición en % de la persiana. Cuando el equipo está en modo Lamas: · CC_Window_Covering Window Covering Report param 0x0B Valor 0x00-0x63 % de apertura de las lamas.

CONFIGURACIONES

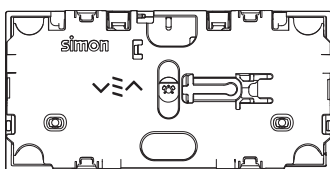
PARÁMETRO	TAMAÑO	VALORES	FUNCIÓN
12 Leds en Reposo	1	0x00	La tecla esta con los LEDs apagados
		0xFF	Si configuración 107 vale 0xFF se activan los leds de subir y bajar al 20% Si configuración 107 vale 0x00 se activan los leds de subir, central y bajar al 20%
13 Bloqueo pulsación	1	0x00	Las pulsaciones en la tecla realizan las acciones oportunas
		0xFF	La tecla está bloqueada
27 Bloqueo pulsación larga	1	0x00	Las pulsaciones de más de 1 segundo están habilitadas
		0xFF	Si el equipo está incluido: Bloquea las pulsaciones de más de 1 segundo La pulsación de 30 segundos realiza una operación de Inclusion/exclusion
107 Bloqueo del cambio de modo	1	0x00	La pulsación en la zona central funciona normalmente
		0xFF	La pulsación en la zona central no provoca el cambio de modo de la persiana
20 Identificar	1	0xFF	Se realiza una intermitencia rápida de 5 segundos en la tecla
14 Calibrar	1	Escritura de valor 0xFF	Solicita calibrar el modo persianas Si ya se está calibrando sirve para indicar que se ha llegado a final de carrera
		Lectura y Report Automatico 0	El dispositivo tiene el modo persianas calibrado Se reporta automáticamente tras calibración
		Lectura y Report Automatico 1	El dispositivo está en el modo persianas calibrando Se reporta automáticamente al iniciar calibración
		Lectura y Report Automatico 2	El dispositivo necesita calibrar el modo persianas Se reporta automáticamente al Incluirse, o después de un reset de configuraciones
101 Calibrar lamas	1	Escritura de valor 0	Inicia la calibración de las lamas
		Escritura de valor 1	Solicita realizar un pulso de calibración de lamas (realizar este envío hasta que las lamas hayan realizado los 120° de rotación)
		Escritura de valor 2	Memoriza el tiempo de orientación de lamas
		Escritura de valor 3	Solicita realizar un pulso de detección del movimiento vertical en modo lamas
		Escritura de valor 4	Memoriza el tiempo de movimiento vertical en modo lamas
		Lectura y Report Automatico 0	El dispositivo tiene las lamas calibradas Se reporta automáticamente tras calibración
4 Tiempo de subida	1	0x01-0xB4	Tiempo de subida de 1 a 180 seg Envío automáticamente tras la calibración del modo persianas
		0x01-0x6F	Tiempo de bajada de 1 a 180 seg. Envío automáticamente tras la calibración del modo persianas
102 Tiempo de lamas	1	0x0A...0x3F	Tiempo de orientación de lamas / 10 Envío automáticamente tras la calibración de las lamas
103 Tiempo "Zona Muerta"	1	0x00...0x1F	Tiempo de movimiento vertical en modo lamas / 10 Envío automáticamente tras la calibración de las lamas
104 Tiempo de cambio de persianas a lamas	1	0x00...0x3F	Tiempo necesario para ir del 0% en modo persianas a 120° en modo lamas. Este tiempo se calcula automáticamente tras la calibración del modo persianas. Envío automáticamente tras la calibración del modo persianas
21 Estado de la persiana	2	0x00...0x63	B0 indica posición 0x00...0x63
		B1 indica estado: Motor Activo / Motor parado / Calibrando persianas...	
15 Valores por defecto	2	0x9867	Realiza un Factory Reset en el equipo
		0x4312	Resetea las configuraciones a sus valores por defecto

Bajar persiana (modo persianas)
Cerrar lamas (modo lamas)



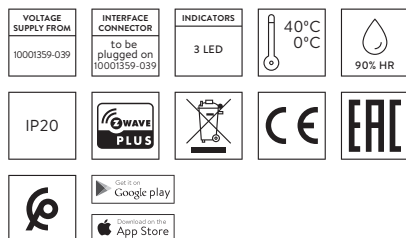
⚠ Para desmontar es necesario el uso de herramienta aplicada en las zonas marcadas.

simon

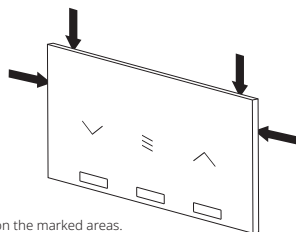
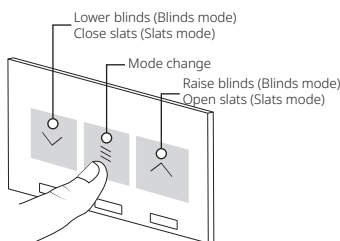
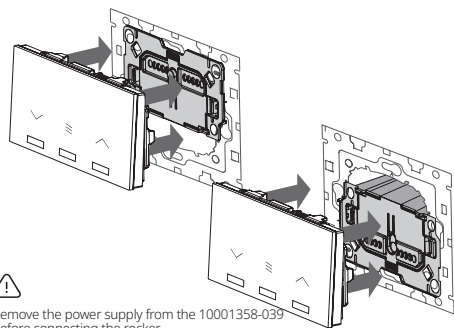
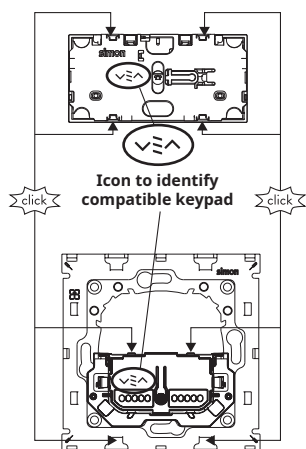


1000X082-XXX

TECHNICAL FEATURES



INSTALLATION



ENGLISH

DESCRIPTION

When connected to 10001359-039, this rocker is used to control a roller shutter with adjustable slats. Control is also possible by using Z-Wave devices.

KEYPAD USE AND RESPONSES

EVENT	DEVICE MODE	BUTTON ACTION	DEVICE STATUS	LED RESPONSE	PERFORMANCE OF THE DEVICE
Press rocker	Any	Not pressed	Not linked in App Simon iO	Central LED blinks for 1 s	
			Error	Central LED blinks for 0.1 s	The blinds need to be calibrated
		Blinds mode	Short press (t<2 s) on the up button	Stopped	Raising LED blinks while the blinds raise
	In motion			The LEDs turn off	Stops
	Short press (t<2 s) on down button		Stopped	Lowering LED blinks while the blinds lower	Down
			In motion	The LEDs turn off	Stops
	Short press (t<2 s) on central button		Stopped	Central LED, raising LED and lowering LED flash for 1 s	The blinds lower and switch to "Slat Control" mode
			In motion	The blinds stop Central LED, raising LED and lowering LED flash for 1 s	
	Slats mode	Press up button	Stopped	Raising LED lights up when pressed	The blinds open to 120°
Press down button			Stopped	Lowering LED lights up when pressing the button	The blinds close to 0°
Short press (t<2 s) on central button		Stopped	Central LED, raising LED and lowering LED flash for 1 s	The blinds exit "Slat Control" mode. The blinds raise or lower depending on whether up or down is pressed	
Calibrate blinds	Blinds mode	Long press on central button (10 s<t<30 s)		Lowering and raising LEDs flash during calibration	Pre-determined raising and lowering times are 60 s. By calibrating the blinds, the times are adjusted to the particular window. · First press up for 2 seconds. · First, all the way down (*) · Then all the way up (*) · Then all the way down (*) · The calibration is now finished and the new raising and lowering times are set. (*) During calibration, press the rocker when the shutter reaches the top or bottom to advance to the next step. Otherwise the blinds will not be correctly calibrated.
			Calibrate slats	Slats mode	Long press on central button (10 s<t<30 s)
Add to the Simon iO APP	Any	Long press on central button (2 s<t<10 s)	Inclusion mode	Lowering LED blinks until press is released	The device sends the information to be included
Reset/Factory Reset	Any	Long press on central button (t>30 s)		Central LED lights up for 2.5 s	Restores factory settings. The raising and lowering time returns to 60 s. The shutter adjustment time is changed to 2.5 s
Disable inclusion status signalling	Any	Press and hold central button (50 s<t<60 s)		Central LED blinks rapidly	The unlinked device signalling is deactivated.

⚠ Ensure that electrical power is disconnected during installation. The product must be installed by a qualified electrician, complying with all rules and regulations, both national and local, regarding electrical installations. Do not use chemical or abrasive products to clean the product. Incorrect installation can cause malfunctions or faults. Simon is not responsible for any misuse of the product.

⚠ Simon S.A. declares that the radio electrical equipment indicated in this manual complies with directive 2014/53/EU. The complete text of the EU conformity declaration can be viewed at www.simonelectric.com.

COMPLIANCE WITH Z-WAVE PROTOCOL

This product can be included and managed in an Z-Wave network, working with Z-Wave certified devices and applications from other manufacturers. All the devices that do not run on batteries will act as repeaters in the Z-Wave network in order to increase network reliability.

Z-WAVE SPECIFICATIONS

DEVICE SPECIFICATION	
Type of device	WINDOW COVERING POSITION
Generic device type	GENERIC_TYPE_SWITCH_MULTILEVEL
Specific device type	SPECIFIC_TYPE_POWER_SWITCH_MULTILEVEL
Function type	ROLE_TYPE_SLAVE_ALWAYS_ON

SUPPORTED COMMAND CLASSES	
COMMAND_CLASS_ZWAVEPLUS_INFO_V2	COMMAND_CLASS_ASSOCIATION_GRP_INFO_V3
COMMAND_CLASS_VERSION_V2	COMMAND_CLASS_POWERLEVEL_V1
COMMAND_CLASS_MANUFACTURER_SPECIFIC_V2	COMMAND_CLASS_CONFIGURATION_V2
COMMAND_CLASS_BASIC_V1	COMMAND_CLASS_DEVICE_RESET_LOCALLY_V1
COMMAND_CLASS_SWITCH_MULTILEVEL_V3	COMMAND_CLASS_FIRMWARE_UPDATE_MD_V4
COMMAND_CLASS_ASSOCIATION_V2	COMMAND_CLASS_WINDOW_COVERING_V1

ASSOCIATION GROUPS

Group	Group 1 (Lifeline) -> Name "LIFELINE"
Number of devices	3
Actions	Position report when the shutter stops and changes: When the equipment is in Blinds mode: · % new position -> CC_Window_Covering Window Covering Report param 0x17 and CC Switch Multilevel with Value 0x00-0x63 position in % of the blinds. · Calibration needed -> CC Configuration, Configuration Report, Param 23, Value 0xFF. · No calibration needed -> CC Configuration, Configuration Report, Param 23, Value 0x00. When the equipment is in Slats mode: · % nueva posición -> CC_Window_Covering Window Covering Report param 0x17 Valor 0x00-0x63 % de apertura de las lamas · Calibration needed -> CC Configuration, Configuration Report, Param 23, Value 0xFF. · No calibration needed -> CC Configuration, Configuration Report, Param 23, Value 0x00. When resetting the equipment: - DEVICE_RESETLOCALLY_NOTIFICATION.

Group	Group 2 (Control) -> Name "CTRL"
Number of devices	20
Actions	· CC_Window_Covering Window Covering Report param 0x17 and CC Switch Multilevel with Value 0x00-0x63 position in % of the blinds. When the equipment is in Slats mode: · CC_Window_Covering Window Covering Report param 0x17 Value 0x00-0x63 % of slat opening.

CONFIGURATION

PARAMETER	SIZE	VALUES	FUNCIÓN
12	LEDs at Rest	0x00	The rocker has the LEDs off
		0xFF	If configuration 107 is 0xFF, the up and down LEDs are activated at 20%. If configuration 107 is 0x00, the raising, central and lowering LEDs are activated at 20%.
13	Press lock	0x00	Pressing the rocker performs the appropriate actions
		0xFF	The rocker is locked
		0x00	Keystrokes longer than 1 second are enabled
27	Long press lock	1	0xFF If equipment is included: Blocks keystrokes longer than 1 second 30 second keystroke performs an opt-in/opt-out operation.
107	Mode change lock	0x00	Pressing in the central area works normally.
		0xFF	Pressing in the central area does not cause the blinds mode to change.
20	Identify	1	0xFF A rapid flashing of 5 seconds is carried out on the rocker
14	Calibrate	Value writing 0x00	Requests calibration of the shutter mode If it is already being calibrated, it is used to indicate that the limit switch has been reached.
		Automatic Reading and Reporting 0	The device has the shutter mode calibrated Automatically reports after calibration
		Automatic Reading and Reporting 1	The device is in shutter mode calibrating Automatically reports at start of calibration
		Automatic Reading and Reporting 2	The device needs to calibrate the blinds mode Automatically reports on inclusion, or after a settings reset.
101	Calibrate slats	Value writing 0	Starts slat calibration
		Value writing 1	Request a slat calibration pulse (send until the slats have reached 120° of rotation)
		Value writing 2	Memorises the slat orientation time
		Value writing 3	Requests to perform a vertical movement detection pulse in slat mode
		Value writing 4	Memorises vertical movement time in slat mode
Automatic Reading and Reporting 0	The device has calibrated slats Automatically reports after calibration		
	Automatic Reading and Reporting 1	The device is calibrating the slats Automatically reports when starting calibration	
	Automatic Reading and Reporting 2	The device needs to calibrate the slats Automatically reports on inclusion, or after a reset of settings	
4	Raising time	1	0x01-0xB4 Rise time from 1 to 180 sec Automatically sent after calibration of the shutter mode
5	Lowering time	1	0x01-0x6F Down time from 1 to 180 sec Automatically sent after calibration of the shutter mode
102	Slats time	1	0x0A...0x3F Slat orientation time / 10 Automatically sent after slat calibration
103	"Dead Zone" time	1	0x00...0x1F Vertical movement time in Slats mode / 10 Automatically sent after slats calibration
104	Time to change from blinds to slats	1	0x00...0x3F Time required to go from 0% in Blinds mode to 120° in Slats mode. This time is calculated automatically after calibrating the Blinds mode. Sent automatically after calibration of the Blinds mode
21	Blinds state	2	B0 indicates position 0x00...0x63 B1 indicates status: Motor Active / Motor Stopped / Calibrating blinds...
15	Default value	2	0x9867 Factory Reset the equipment
		2	0x4312 Resets the settings to their default values

B991788 06-10-2022

SIMON S.A. Diputación 390-392 08013 Barcelona (+34) 651 761 346 (SPAIN)

SIMON INTERNACIONAL S.A. Zone Industrielle Gzenaya Lot 152/160-Route de Rabat 90024 Tanger (+212) 5393 934 34 (MOROCCO)

KONTAKT-SIMON S.A. ul. Bestwińska 21 43-500 Czechowice-Dziedzice (+48) 32 32 46 430 (POLAND)

SIMON ELECTRIC S.L. Vereyskaya Plaza 3 Business Centre, Vereyskaya Street 29 Building 33 Office B203 / 121357 Moscow (+74) 9564 684 00 (RUSSIA)

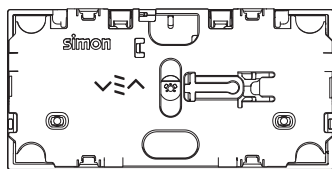
Made in Spain - Customer Technical Support: sat@simon.es - www.simonelectric.com

simon



To remove, use a tool on the marked areas.

simon



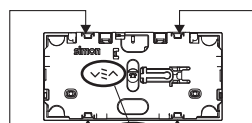
100x082-XXX

CARACTERÍSTICAS TÉCNICAS

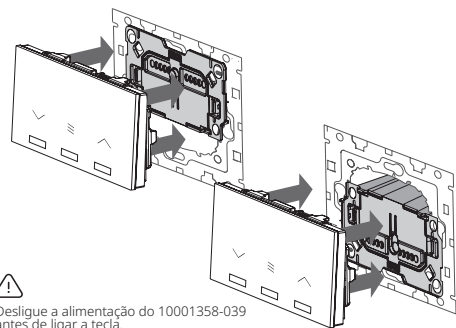
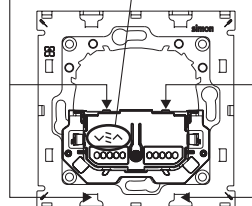
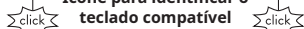
VOLTAGE SUPPLY FROM 10001359-039	INTERFACE CONNECTOR to be plugged on 10001359-039	INDICATORS 3 LED	40°C 0°C	90% HR
-------------------------------------	---	---------------------	-------------	--------



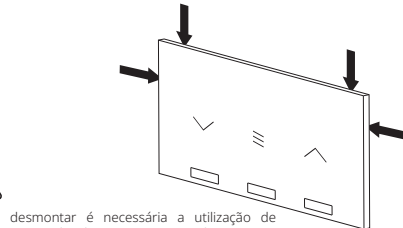
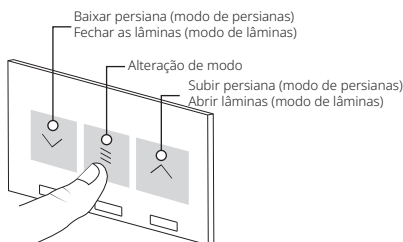
INSTALAÇÃO



Ícone para identificar o teclado compatível



Desligue a alimentação do 10001358-039 antes de ligar a tecla.



Para desmontar é necessária a utilização de ferramenta aplicada nas zonas marcadas.

DESCRIÇÃO

Depois de ligado ao 10001359-039, esta tecla permite controlar uma persiana de enrolar de lâminas ajustáveis. Também é possível controlar através da utilização de dispositivos Z-Wave.

UTILIZAÇÃO DE TECLADO E RESPOSTAS

EVENTO	MODO DO DISPOSITIVO	AÇÃO DO BOTÃO	ESTADO DO DISPOSITIVO	RESPOSTA DOS LED	ATUAÇÃO DO DISPOSITIVO
Pressionar tecla	Qualquer	Não premido	Não associado à app Simon iO	LED central faz intermitência de 1 s	É necessário calibrar a persiana
			Erro	LED central faz intermitência de 0,1 s	
	Modo de persianas	Pressão breve (t<2 s) no botão de subir	Parada	LED de subida pisca enquanto a persiana sobe	Sobe
			Em movimento	Os LED apagam-se	Para
		Pressão breve (t<2 s) no botão de descer	Parada	LLED de descida pisca enquanto a persiana desce	Desce
			Em movimento	LEDs se apagam	Para
		Pressão breve (t<2 s) no botão central	Parada	LED central, LED de subir e LED de descer fazem intermitência de 1 s	A persiana desce e altera para o modo de "Regulação de lâminas"
			Em movimento	A persiana para. LED central, LED de subir e LED de descer fazem intermitência de 1 s	
	Modo de lâminas	Pressão no botão de subir	Parada	LED de subir acende-se durante a pressão	As lâminas abrem até 120°
			Parada	LED de descer acende-se durante a pressão	As lâminas fecham até 0°
Pressão breve (t<2 s) no botão central		Parada	LED central, LED de subir e LED de descer fazem intermitência de 1 s	As lâminas abrem até 120°	
Calibrar persiana	Modo de persianas	Pressão longa no botão central (10 s<t<30 s)		LED de subir e de descer pisca durante a calibração	Os tempos pré-estabelecidos de subida e descida são de 60 s. Ao calibrar a persiana ajustam-se os tempos à janela em particular. - Primeiro sobe 2 segundos. - Depois desce completamente (*). - Depois sobe completamente (*). - Depois desce completamente (*). - A calibração termina e os novos tempos de subida e de descida estão definidos. (*) Durante a calibração, pressione a tecla quando a persiana atingir o topo ou o fundo para avançar para o passo seguinte. Caso contrário, a calibração não estará correta.
Adicionar à app Simon iO	Qualquer	Pressão no botão central (2 s<t<10 s)	Modo inclusão	LED de descida pisca até parar pressão	O dispositivo envia a informação para ser incluído
Reset / Restabelecer valores de fábrica	Qualquer	Pressão longa no botão central (t>30 s)		LED central acende-se durante 2,5 s	Retorno ao estado de fábrica. O tempo de subida e de descida volta aos 60 s. O tempo de regulação de lâminas passa a 2,5 s
Desativar sinalização habilitar estado de inclusão	Qualquer	Pressão longa no botão central (50 s<t<60 s)		LED central faz intermitência rápida	É desativada a sinalização de dispositivo não associado.

⚠ Durante a instalação assegure-se de que a alimentação elétrica está desligada. O produto deve ser instalado por um electricista qualificado e cumprindo todas as normas e regulamentos, tanto nacionais como locais, sobre instalações elétricas. Não utilizar produtos químicos ou abrasivos para limpar o produto. Uma montagem incorreta pode causar um mau funcionamento ou avarias. A Simon não se responsabiliza por qualquer utilização indevida do produto.

⚠ A SIMON S.A. declara que o equipamento radioelétrico indicado neste manual cumpre a diretiva 2014/53/UE. O texto completo da Declaração de conformidade da UE pode ser consultado em www.simonelectric.com.

CONFIGURAÇÃO

PARÂMETRO	TAMANHO	VALORES	FUNÇÃO	
12	LED em repouso	1	0x00	A tecla está com os LED apagados
		0xFF	Se a configuração 107 estiver definida para 0 x FF, os LED de subir e de descer são ativados a 20%. Se a configuração 107 estiver definida para 0 x 00, os LED de subir, central e de descer são ativados a 20%.	
13	Bloqueio de pressão	1	0x00	As pressões na tecla realizam as ações apropriadas
		0xFF	A tecla está bloqueada	
27	Bloqueio de pressão longa	1	0x00	As pressões de mais de 1 segundo são ativadas
		0xFF	Se o equipamento estiver incluído: Bloqueia as pressões de mais de 1 segundo. A tecla de 30 segundos efetua uma operação de inclusão/exclusão.	
107	Bloqueio da alteração de modo	1	0x00	A pressão na zona central funciona normalmente
		0xFF	A pressão na zona central não provoca a alteração do modo da persiana	
20	Identificar	1	0xFF	É realizada uma intermitência rápida de 5 segundos na tecla
14	Calibrar	1	Escrita de valor 0x00	Solicita a calibração do modo de persianas Se já estiver a ser calibrado, é utilizado para indicar que chegou ao fim de curso
			Leitura e relatório automático 0	O dispositivo tem o modo de persianas calibrado Reporta-se automaticamente após calibração
			Leitura e relatório automático 1	O dispositivo está no modo de persianas a calibrar Reporta-se automaticamente no início da calibração
			Leitura e relatório automático 2	O dispositivo precisa de calibrar o modo de persianas Reporta-se automaticamente ao incluir, ou depois de um restabelecimento de configurações
101	Calibrar lâminas	1	Escrita de valor 0	Inicia a calibração das lâminas
			Escrita de valor 1	Solicita a realização de uma pressão de calibração de lâminas (realizar este envio até que as lâminas tenham realizado os 120° de rotação)
			Escrita de valor 2	Memoriza o tempo de orientação de lâminas
			Escrita de valor 3	Solicita a realização de uma pressão de deteção do movimento vertical no modo de lâminas
			Escrita de valor 4	Memoriza o tempo de movimento vertical no modo de lâminas
Leitura e relatório automático 0	O dispositivo tem o modo de persianas calibrado Reporta-se automaticamente após calibração			
Leitura e relatório automático 1	O dispositivo está no modo de persianas a calibrar Reporta-se automaticamente no início da calibração			
Leitura e relatório automático 2	O dispositivo precisa de calibrar as lâminas Reporta-se automaticamente ao incluir, ou depois de um restabelecimento de configurações			
4	Tempo de subida	1	0x01-0xB4	Tempo de subida de 1 a 180 seg. Enviado automaticamente após a calibração do modo de persianas
			0x01-0x6F	Tempo de descida de 1 a 180 seg. Enviado automaticamente após a calibração do modo de persianas
102	Tempo de lâminas	1	0x0A...0x3F	Tempo de orientação de lâminas/10 Enviado automaticamente após a calibração das lâminas
103	Tempo "Zona Morta"	1	0x00...0x1F	Tempo de movimento vertical no modo de lâminas/10 Enviado automaticamente após a calibração das lâminas
104	Tempo de alteração de persianas para lâminas	1	0x00...0x3F	Tempo necessário para ir de 0%, no modo de persianas, até 120° no modo de lâminas. Este tempo é calculado automaticamente após a calibração do modo de persianas. Enviado automaticamente após a calibração do modo de persianas
21	Estado da persiana	2	0x9867	B0 indica a posição 0 x 00... 0 x 63
			0x4312	B1 indica o estado: Motor ativo/Motor parado/A calibrar persianas...
15	Valores por defeito	2	0x9867	Realiza um restabelecimento das definições de fábrica no equipamento
			0x4312	Efetua um restabelecimento das configurações para os seus valores por defeito

CONFORMIDADE COM PROTOCOLO Z-WAVE

Este produto pode ser incluído e gerido numa rede Z-Wave, trabalhando com dispositivos e aplicações certificados Z-Wave de outros fabricantes. Todos os dispositivos que não utilizem baterias atuam como repetidores dentro da rede Z-Wave com o objetivo de aumentar a fiabilidade da rede.

ESPECIFICACIONES Z-WAVE

DEVICE SPECIFICATION	
Tipo de dispositivo	WINDOW COVERING POSITION
Tipo de dispositivo genérico	GENERIC_TYPE_SWITCH_MULTILEVEL
Tipo de dispositivo específico	SPECIFIC_TYPE_POWER_SWITCH_MULTILEVEL
Tipo de função	ROLE_TYPE_SLAVE_ALWAYS_ON

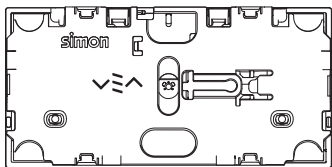
SUPPORTED COMMAND CLASSES	
COMMAND_CLASS_ZWAVEPLUS_INFO_V2	COMMAND_CLASS_ASSOCIATION_GRP_INFO_V3
COMMAND_CLASS_VERSION_V2	COMMAND_CLASS_POWERLEVEL_V1
COMMAND_CLASS_MANUFACTURER_SPECIFIC_V2	COMMAND_CLASS_CONFIGURATION_V2
COMMAND_CLASS_BASIC_V1	COMMAND_CLASS_DEVICE_RESET_LOCALLY_V1
COMMAND_CLASS_SWITCH_MULTILEVEL_V3	COMMAND_CLASS_FIRMWARE_UPDATE_MD_V4
COMMAND_CLASS_ASSOCIATION_V2	COMMAND_CLASS_WINDOW_COVERING_V1

GRUPOS DE ASSOCIAÇÃO

Grupo	Grupo 1 (Lifeline) -> Nome "LIFELINE"
Número de dispositivos	3
Ações	Comunicação de posição quando a persiana para e altera: Quando o equipamento está no modo de persianas: • % nova posição -> CC_Window_Covering Window Covering Report param 0 x 17 e CC Switch Multilevel com valor 0 x 00-0 x 63, posição em % da persiana. • É necessário calibrar -> CC Configuration, Configuration Report, param 23, valor 0 x FF. • Não é necessário calibrar -> CC Configuration, Configuration Report, param 23, valor 0 x 00. Quando o equipamento está no modo de lâminas: • % nova posição -> CC_Window_Covering Window Covering Report param 0 x 17, valor 0 x 00-0 x 63, % de abertura das lâminas • É necessário calibrar -> CC Configuration, Configuration Report, param 23, valor 0 x FF. • Não é necessário calibrar -> CC Configuration, Configuration Report, param 23, valor 0 x 00. Quando se realiza um restabelecimento das definições de fábrica no equipamento: - DEVICE_RESETLOCALLY_NOTIFICATION.
Grupo	Grupo 2 (Controlo) -> Nome "CTRL"
Número de dispositivos	20
Ações	• CC_Window_Covering Window Covering Report param 0 x 17 e CC Switch Multilevel com valor 0 x 00-0 x 63, posição em % da persiana. Quando o equipamento está no modo de lâminas: • CC_Window_Covering Window Covering Report param 0 x 17 valor 0 x 00-0 x 63 % de abertura das lâminas.

B991788 06-10-2022

simon



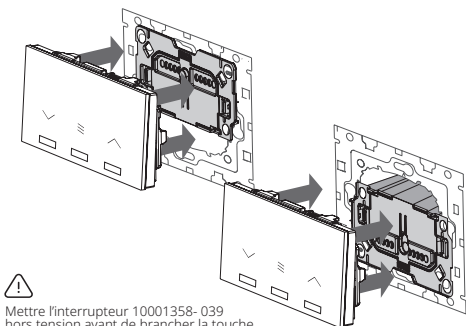
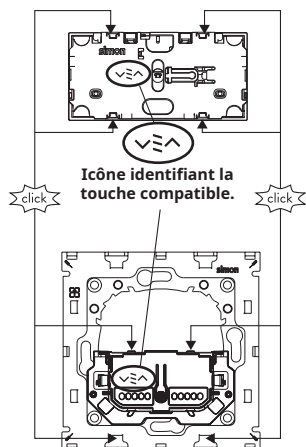
1000X082-XXX

CARACTÉRISTIQUES TECHNIQUES

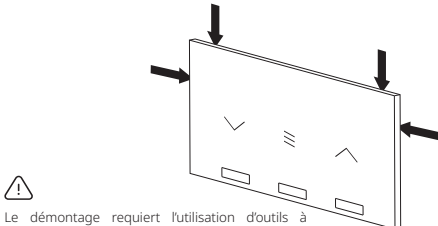
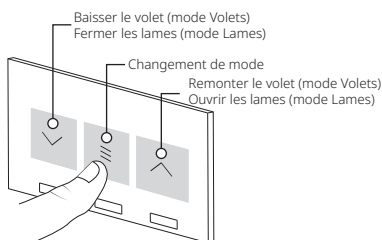
VOLTAGE SUPPLY FROM 10001359-039	INTERFACE CONNECTOR to be plugged on 10001359-039	INDICATORS 3 LED	40°C 0°C	90% HR
-------------------------------------	---	---------------------	-------------	--------



INSTALLATION



Mettre l'interrupteur 10001358-039 hors tension avant de brancher la touche.



Le démontage requiert l'utilisation d'outils à employer dans les zones indiquées.

FRANÇAIS

DESCRIPTION

Une fois connecté à 10001359-039, cette touche permet de commander un volet roulant à lames orientables. Il est également possible de le commander à l'aide des dispositifs Z-Wave.

UTILISATION DES TOUCHES ET RÉPONSES

COMMANDE	MODE DU DISPOSITIF	ACTION DU BOUTON	ÉTAT DU DISPOSITIF	RÉPONSE DES LED	COMPORTEMENT DU DISPOSITIF
Appuyer sur une touche	Mode Volets	Aucune pression	Non connecté à l'application Simon IO	La LED centrale émet un clignotement pendant 1 s	
			Erreur	La LED centrale émet un clignotement pendant 0,1 s	Il faut calibrer le volet
		Pression brève (t < 2 s) sur le bouton montée	À l'arrêt	La LED de montée émet un clignotement lorsque le volet monte	Montée
	Mode Lames	Pression brève (t < 2 s) sur le bouton descente	En mouvement	Les LED s'éteignent	Arrêt
			À l'arrêt	La LED de descente émet un clignotement lorsque le volet descend	Baja
		Pression brève (t < 2 s) sur le bouton central	En mouvement	Les LED s'éteignent	Descente
Mode Volets	Pression sur le bouton montée	À l'arrêt	La LED centrale, la LED de montée et la LED de descente clignotent toutes les 1 s	Le volet descend et passe en mode « Régulation lames »	
		En mouvement	Le volet s'arrête. La LED centrale, la LED de montée et la LED de descente clignotent toutes les 1 s		
	Pression sur le bouton descente	À l'arrêt	La LED de descente s'allume lorsque le bouton est pressé	Les lames s'ouvrent sur un angle d'environ 120°	
Mode Lames	Pression sur le bouton descente	À l'arrêt	La LED de descente s'allume lorsque le bouton est pressé	Les lames se ferment jusqu'à environ 0°	
		Pression brève (t < 2 s) sur le bouton central	À l'arrêt	La LED centrale, la LED de montée et la LED de descente clignotent toutes les 1 s	Le volet remonte ou descend en fonction du bouton qui est pressé entre celui de montée et celui de descente.
	Pression longue du bouton central (10 s < t < 30 s)	À l'arrêt	Les LED de montée et de descente émettent un clignotement pendant la calibration	Les temps prédéfinis de montée et de descente sont de 60 s. En calibrant le volet, le dispositif ajuste les temps tout particulièrement à la fenêtre. - Il monte d'abord pendant 2 secondes. - Il descend ensuite complètement (*) - Il remonte ensuite complètement (*) - Il descend ensuite complètement (*) - Le calibrage est terminé et les nouveaux temps de montée et de descente sont définis. (*) Pendant le calibrage, appuyer sur la touche lorsque le volet est relevé ou abaissé afin de passer à l'étape suivante. Autrement, le calibrage échouera.	
Calibrer le volet	Mode Volets	Pression longue du bouton central (10 s < t < 30 s)	À l'arrêt	Les LED de montée et de descente émettent un clignotement pendant la calibration	Les lames s'ouvrent au maximum de leur inclinaison. Appuyer plusieurs fois en descente jusqu'à ce que les lames se ferment complètement. Appuyer en montée afin de sauvegarder le temps de régulation des lames (les LED de montée, centrale et de descente s'allument 2 s). Appuyer plusieurs fois en descente jusqu'à ce que le volet s'arrête complètement. Appuyer en montée pour finaliser le calibrage.
Calibrer les lames	Mode Lames	Pression longue du bouton central (10 s < t < 30 s)	À l'arrêt	Les LED de montée et de descente émettent un clignotement pendant la calibration	Les paramètres d'usine sont rétablis. Le temps de montée et de descente est de nouveau de 60 s. Le temps de régulation des lames passe sur 2,5 s.
Ajout à l'application Simon IO	N'importe lequel	Pression sur le bouton central (2 s < t < 10 s)	Mode inclusion	La LED de descente émet un clignotement jusqu'au relâchement du bouton	Demande d'inclusion envoyée par le dispositif.
Réinitialisation aux valeurs d'usine	N'importe lequel	Pression longue sur le bouton central (t > 30 s)		La LED centrale s'allume pendant 2,5 s	Les paramètres d'usine sont rétablis. Le temps de montée et de descente est de nouveau de 60 s. Le temps de régulation des lames passe sur 2,5 s.
Désactiver le signal d'état d'inclusion	N'importe lequel	Pression longue sur le bouton central (50 s < t < 60 s)		La LED centrale clignote rapidement	La signalisation du dispositif non associé est désactivée.

⚠ S'assurer que l'alimentation électrique est coupée avant de procéder à l'installation. Le produit doit être installé par un électricien qualifié en respectant les normes et réglementations en vigueur, de portée nationale ou locale, relatives aux installations électriques. Ne pas utiliser de produits chimiques ou abrasifs pour nettoyer le dispositif. Un montage incorrect peut causer des défauts de fonctionnement ou des pannes. Simon ne saurait être tenu pour responsable de toute utilisation inappropriée du produit.

⚠ SIMON S.A. certifie que l'équipement radioélectrique mentionné dans ce manuel est conforme aux exigences de la directive 2014/53/UE. La déclaration UE de conformité peut être consultée dans son intégralité sur le site www.simonelectric.com.

CONFORMITÉ AVEC LE PROTOCOLE Z-WAVE

Ce produit peut être incorporé et géré sur un réseau Z-Wave fonctionnant avec des appareils et des applications certifiés Z-Wave d'autres fabricants. Tous les appareils qui ne fonctionnent pas sur batteries agissent comme des répéteurs au sein du réseau Z-Wave afin d'en augmenter la fiabilité.

SPÉCIFICATIONS Z-WAVE

DEVICE SPECIFICATION	
Type d'appareil	WINDOW COVERING POSITION
Type d'appareil générique	GENERIC_TYPE_SWITCH_MULTILEVEL
Type d'appareil spécifique	SPECIFIC_TYPE_POWER_SWITCH_MULTILEVEL
Type de fonction	ROLE_TYPE_SLAVE_ALWAYS_ON

SUPPORTED COMMAND CLASSES

COMMAND_CLASS_ZWAVEPLUS_INFO_V2	COMMAND_CLASS_ASSOCIATION_GRP_INFO_V3
COMMAND_CLASS_VERSION_V2	COMMAND_CLASS_POWERLEVEL_V1
COMMAND_CLASS_MANUFACTURER_SPECIFIC_V2	COMMAND_CLASS_CONFIGURATION_V2
COMMAND_CLASS_BASIC_V1	COMMAND_CLASS_DEVICE_RESET_LOCALLY_V1
COMMAND_CLASS_SWITCH_MULTILEVEL_V3	COMMAND_CLASS_FIRMWARE_UPDATE_MD_V4
COMMAND_CLASS_ASSOCIATION_V2	COMMAND_CLASS_WINDOW_COVERING_V1

GROUPES D'ASSOCIATION

Groupe	Groupe 1 (Lifeline) -> Nom « LIFELINE »
Nombre d'appareils	3
Actions	Rapport de position lorsque le volet s'arrête et change : Lorsque l'appareil est en mode Volets : - % nouvelle position -> CC_Window_Covering Window Covering Report param 0x17 et CC Switch Multilevel avec la valeur 0x00-0x63 position en % du volet. - Calibrage nécessaire -> CC Configuration, Configuration Report, Param 23, Value 0xFF. - Calibrage non nécessaire -> CC Configuration, Configuration Report, Param 23, Value 0x00. Lorsque l'appareil est en mode Lames : - % nouvelle position -> CC_Window_Covering Window Covering Report param 0x17 Valeur 0x00-0x63 % d'ouverture des lames - Calibrage nécessaire -> CC Configuration, Configuration Report, Param 23, Value 0xFF. - Calibrage non nécessaire -> CC Configuration, Configuration Report, Param 23, Value 0x00. Lorsque l'équipement est réinitialisé : - DEVICE_RESETLOCALLY_NOTIFICATION.

Groupe	Groupe 2 (Control) -> Nom « CTRL »
Nombre d'appareils	20
Actions	- CC_Window_Covering Window Covering Report param 0x17 et CC Switch Multilevel avec la valeur 0x00-0x63 position en % du volet. Lorsque l'appareil est en mode Lames : - CC_Window_Covering Window Covering Report param 0x17 Valeur 0x00-0x63 % d'ouverture des lames.

CONFIGURATION

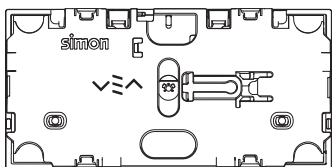
PARAMÈTRE	TAILLE	VALEURS	FONCTION
12	LED en position de repos	0x00	Les LED de la touche sont éteintes
		0xFF	Si configuration 107 valeur 0xFF, les LED de descente et de montée s'allument à 20 % Si configuration 107 valeur 0x00, les LED de descente, centrale, et de montée s'allument à 20 %
13	Verrouillage pression	0x00	Les pressions sur la touche déclenchent les actions nécessaires
		0xFF	La touche est verrouillée
27	Verrouillage pression longue	0x00	Les pressions de plus de 1 seconde sont activées
		0xFF	Si l'appareil est inclus : Verrouillage des pressions de plus de 1 seconde La pression de 30 secondes déclenche une opération d'inclusion/exclusion
107	Verrouillage changement de mode	0x00	La pression sur la partie centrale fonctionne normalement
		0xFF	La pression sur la partie centrale ne déclenche pas le changement de mode du volet
20	Identifier	0xFF	Un clignotement rapide de 5 secondes est observé sur la touche
14	Calibrer	Saisie de valeur 0xFF	Demande de calibrage du mode Volets Si le calibrage est déjà en cours, cela sert à indiquer que le volet est en fin de course
		Lecture et rapport automatique 0	Le mode Volets est calibré sur le dispositif Un rapport est généré automatiquement après le calibrage
		Lecture et rapport automatique 1	Le dispositif est en mode Volets en cours de calibrage Un rapport est généré automatiquement au début du calibrage
		Lecture et rapport automatique 2	Le dispositif doit calibrer le mode Volets Un rapport est généré automatiquement lors de l'inclusion, ou après une réinitialisation des configurations
101	Temps de montée	Saisie de valeur 0	Démarrage du calibrage des lames
		Saisie de valeur 1	Demande de réalisation d'une pression de calibrage des lames (réaliser cette commande jusqu'à ce que les lames aient pivoté sur 120 degrés)
		Saisie de valeur 2	Enregistrement du temps d'orientation des lames
		Saisie de valeur 3	Demande de réalisation d'une pression de détection du mouvement vertical dans le mode Lames
		Saisie de valeur 4	Enregistrement du temps de mouvement vertical dans le mode Lames
		Lecture et rapport automatique 0	Les lames sont calibrées sur le dispositif Un rapport est généré automatiquement après le calibrage
4	Temps de montée	0x01-0xB4	Temps de montée de 1 à 180 secondes Envoi automatique après le calibrage du mode Volets
		0x01-0x6F	Temps de descente de 1 à 180 secondes Envoi automatique après le calibrage du mode Volets
102	Temps des lames	0x0A...0x3F	Temps d'orientation des lames / 10 Envoi automatique après le calibrage des lames
103	Temps « Zone morte »	0x00...0x1F	Temps de mouvement vertical dans le mode Lames / 10 Envoi automatique après le calibrage des lames
104	Temps de transition des volets aux lames	0x00...0x3F	Temps nécessaire pour passer de 0° en mode Volets à 120 degrés dans le mode Lames. Ce temps est calculé automatiquement après le calibrage du mode Volets. Envoyé automatiquement après le calibrage du mode Volets
21	État du volet		B0 indique la position 0x00...0x63 B1 indique l'état : Moteur actif / Moteur arrêté / Calibrage des volets...
15	Valeurs par défaut	0x9867	Effectuer une réinitialisation d'usine de l'appareil
		0x4312	Restaurer les valeurs par défaut des configurations

B91788 06-10-2022

SIMON S.A. Diputación 390-392 08013 Barcelona (+34) 651 761 346 (SPAIN)
SIMON INTERNACIONAL S.A. Zone Industrial Gzenaya Lot 152/160-Route de Rabat 90024 Tanger (+212) 5393 934 34 (MOROCCO)
KONTAKT-SIMON S.A. ul. Bestwirska 21 43-500 Czechowice-Dziedzice (+48) 32 32 46 430 (POLAND)
SIMON ELECTRIC S.L. Vereyskaya Plaza 3 Business Centre, Vereyskaya Street 29 Building 33 Office B203 / 121357 Moscow (+74) 9564 684 00 (RUSSIA)
Made in Spain - Customer Technical Support: sat@simon.es - www.simonelectric.com

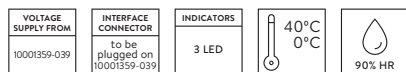
simon

simon

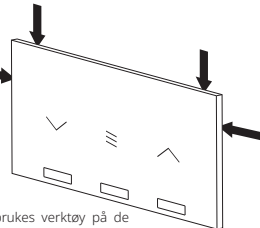
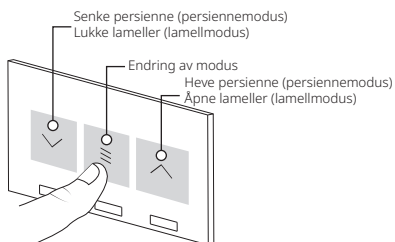
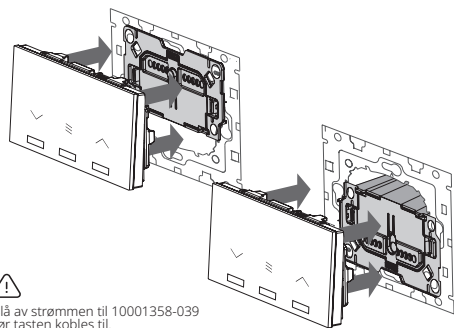
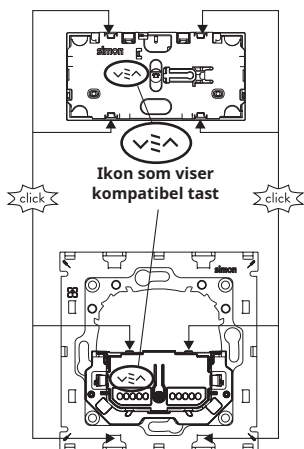


100X082-XXX

TEKNISKE SPESIFIKASJONER



INSTALLASJON



Ved demontering må det brukes verktøy på de markerte stedene.

NORSK

BESKRIVELSE

Når den er koblet til 10001359-039, lar denne tasten deg styre en rullepersienne med justerbare lameller. Kontroll ved hjelp av Z-Wave-enheter er også mulig.

BRUK AV TASTER OG RESPONS

HENDELSE	ENHETSMODUS	ACCIÓN DEL BOTÓN	ENHETENS TILSTAND	LED-RESPONS	BETJENING AV ENHETEN	
Trykk på tast	Persiennemodus	Ikke trykket	Ikke tilknyttet i Simon IO-appen	Midtre LED blinker i intervaller på 1 s	Persiennen må kalibreres	
			Feil	Midtre LED blinker i intervaller på 0,1 s		
		Kort trykk (t < 2 s) på opp-knapp	Stopp	LED for heving blinker mens persiennen heves	Opp	
			I bevegelse	LED-ene slås av	Stopper	
			Stopp	LED for senking blinker mens persiennen senkes	Ned	
	Kort trykk (t < 2 s) på ned-knapp	Kort trykk (t < 2 s) på midtre knapp	I bevegelse	LEDs se apagan	Stopper	
			Stopp	Midtre LED, LED for heving og LED for senking blinker i intervaller på 1 s	Persiennen går ned og endres til modus «Regulering lameller»	
			I bevegelse	Persiennen stopper. Midtre LED, LED for heving og LED for senking blinker i intervaller på 1 s		
	Lamellmodus	Kort trykk (t < 2 s) på midtre knapp	Trykk på opp-knapp	Stopp	LED for heving lyser opp når det trykkes	Lamellene åpnes til 120°
			Trykk på ned-knapp	Stopp	LED for senking lyser opp når det trykkes	Lamellene lukkes til 0°
Stopp			Midtre LED, LED for heving og LED for senking blinker i intervaller på 1 s	Persiennen går opp eller ned avhengig av om det trykkes opp eller ned.		
Kalibrering av persienne	Persiennemodus	Langt trykk midtre knapp (10 s < t < 30 s)		LED for heving og senking blinker under kalibrering	De forhåndsinnstilte tidene for heving og senking er 60 s. Kalibrering av persiennen justerer tidene til det spesifikke vinduet. · Først går den opp i 2 sekunder. · Så går den helt ned (*) · Deretter går den helt opp (*) · Så går den helt ned igjen (*) · Kalibreringen avsluttes, og de nye tidene for heving og senking er innstilt. (*) Under kalibrering, trykk på tasten når persiennen når toppen eller bunnen for å gå videre til neste trinn. Ellers vil ikke kalibreringen være korrekt.	
Kalibrering av lameller	Lamellmodus	Langt trykk midtre knapp (10 s < t < 30 s)		LED for heving og senking blinker under kalibrering	Lamellene åpnes helt opp. Trykk ned gjentatte ganger til lamellene er helt lukket. Trykk opp for å lagre justeringstid for lamellene (LED for heving, midtre posisjon og senking lyser i 2 s). Trykk gjentatte ganger under senking til persiennen stopper helt. Trykk under heving for å fullføre kalibreringen.	
Legg til i Simon IO-appen	Enhver	Trykk på midtre knapp (2 s < t < 10 s)	Inkluderingsmodus	LED for senking blinker til knappen slippes	Enheten sender informasjonen som skal inkluderes	
Gjenopprett/tilbakestill til fabrikkinnstillinger	Enhver	Langt trykk på midtre knapp (t > 30 s)		Midtre LED lyser i 2,5 s	Går tilbake til fabrikktilstand. Tiden satt for heving og senking går tilbake til 60 s. Tiden satt for justering av lameller blir 2,5 s	
Deaktivere signalisering av inkluderingsstatus	Enhver	Langt trykk på midtre knapp (50 s < t < 60 s)		Midtre LED er hurtigblinkende	Ikke-parete enhetssignal er deaktivert.	

⚠ Under installasjonen må du forsikre deg om at strømtilførselen er frakoblet. Produktet må installeres av en kvalifisert tekniker i samsvar med alle nasjonale og lokale forskrifter og regler for strøminnstallasjoner. Ikke bruk kjemiske produkter eller produkter med slipeeffekt til rengjøring av produktet. Feil montering kan føre til funksjonsfeil eller driftsstans. Simon påtar seg ikke ansvar for feil bruk av produktet.

⚠ SIMON S.A. erklærer at radioutstyret som omtales i denne håndboken, oppfyller kravene i direktivet 2014/53/EU. Samsvarserklæringen i fulltekst er tilgjengelig på www.simonelectric.com.

SAMSVAR MED Z-WAVE-PROTOKOLLEN

Dette produktet kan innlemmes og administreres i et Z-Wave-nettverk, og fungerer sammen med sertifiserte Z-Wave-enheter og -applikasjoner fra andre produsenter. Alle enhetene som ikke går på batteri, fungerer som signalforstærkere i Z-Wave-nettverket for å gjøre nettverket mer pålitelig.

Z-WAVE-SPEISIFIKASJONER

DEVICE SPECIFICATION	
Type enhet	WINDOW COVERING POSITION
Type generisk enhet	GENERIC_TYPE_SWITCH_MULTILEVEL
Type spesifikk enhet	SPECIFIC_TYPE_POWER_SWITCH_MULTILEVEL
Type funksjon	ROLE_TYPE_SLAVE_ALWAYS_ON

SUPPORTED COMMAND CLASSES	
COMMAND_CLASS_ZWAVEPLUS_INFO_V2	COMMAND_CLASS_ASSOCIATION_GRP_INFO_V3
COMMAND_CLASS_VERSION_V2	COMMAND_CLASS_POWERLEVEL_V1
COMMAND_CLASS_MANUFACTURER_SPECIFIC_V2	COMMAND_CLASS_CONFIGURATION_V2
COMMAND_CLASS_BASIC_V1	COMMAND_CLASS_DEVICE_RESET_LOCALLY_V1
COMMAND_CLASS_SWITCH_MULTILEVEL_V3	COMMAND_CLASS_FIRMWARE_UPDATE_MD_V4
COMMAND_CLASS_ASSOCIATION_V2	COMMAND_CLASS_WINDOW_COVERING_V1

TILKNYTNINGSGRUPPER

Gruppe	Gruppe 1 (Lifeline) -> Navn: «LIFELINE»
Antall enheter	3
Handlinger	<p>Posisjonsrapport når persiennen stopper og endres: Når utstyret er i persiennemodus: · % ny posisjon -> CC.Window_Covering Window Covering Report param 0x17 og CC Switch Multilevel med posisjonsverdi 0x00-0x63 i % av persiennen. · Det er nødvendig å kalibrere -> CC Configuration, Configuration Report, Param 23, Value 0xFF. · Det er nødvendig å kalibrere -> CC Configuration, Configuration Report, Param 23, Value 0x00. Når utstyret er i lamellmodus: · % ny posisjon -> CC.Window_Covering Window Covering Report param 0x17 Verdi 0x00-0x63 % for åpning av lamellene · Det er nødvendig å kalibrere -> CC Configuration, Configuration Report, Param 23, Value 0xFF. · Det er nødvendig å kalibrere -> CC Configuration, Configuration Report, Param 23, Value 0x00. Utfør en Factory Reset (fabrikktilbakestilling) på utstyret: - DEVICE_RESETLOCALLY_NOTIFICATION.</p>

Gruppe	Gruppe 2 (Kontroll) -> Navn: «CTRL»
Antall enheter	20
Handlinger	<p>· CC.Window_Covering Window Covering Report param 0x17 og CC Switch Multilevel med posisjonsverdi 0x00-0x63 i % av persiennen. Når utstyret er i lamellmodus: · CC.Window_Covering Window Covering Report param 0x17 verdi 0x00-0x63 % av åpning av lamellene.</p>

KONFIGURASJON

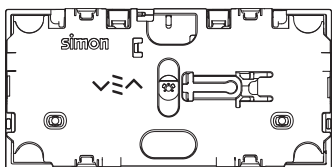
PARAMETRE	STØRRELSE	VERDIER	FUNKSJON
12 LED i hvilemodus	1	0x00	Tasten har LED-ene slått av
		0xFF	Hvis konfigurasjon 107 har verdi 0xFF, vil LED-ene for heving og senking aktiveres til 20 % Hvis konfigurasjon 107 har verdi 0x00 vil LED-ene for heving, midtre posisjon og senking aktiveres til 20 %
13 Blokkering av trykk	1	0x00	Ved trykk på tasten utføres de nødvendige handlingene
		0xFF	Tasten er blokkert
27 Blokkering av langt trykk	1	0x00	Tastetrykk på over 1 sekund er aktiverte
		0xFF	Hvis det er inkludert i utstyret: Blokker tastetrykk på mer enn 1 sekund Med tastetrykk på 30 sekunder utføres en operasjon for inkludering/ekskludering
107 Blokkering av modusendring	1	0x00	Tastetrykket i det midtre området fungerer som normalt
		0xFF	Tastetrykket i det midtre området vil ikke forårsake endring i persiennemodusen
20 Identifisere	1	0xFF	Et raskt intervall på 5 sekunder gjøres på tasten
14 Kalibrere	1	Verdioppføring 0xFF	Be om kalibrering av persiennemodus Hvis den allerede kalibreres, vil den indikere at slutten av kjøringen er nådd
		Lesing og automatisk rapport 0	Enheten har persiennemodus kalibrert Det rapporteres automatisk etter kalibrering
		Lesing og automatisk rapport 1	Enheten er i persiennemodus under kalibrering Det rapporteres automatisk ved starten av kalibrering
		Lesing og automatisk rapport 2	Enheten må kalibrere persiennemodus Det rapporteres automatisk ved inkludering, eller etter en tilbakestilling av konfigurasjonen
101 Kalibrering av lameller	1	Verdioppføring 0	Start kalibrering av lameller
		Verdioppføring 1	Be om å utføre en kalibreringspuls for lameller (utfør denne forespørselen til lamellene har rotert 120°)
		Verdioppføring 2	Lagrer orienteringstiden for lameller
		Verdioppføring 3	Be om å utføre en puls for vertikal bevegelsesdeteksjon i lamellmodus
		Verdioppføring 4	Lagre tiden for vertikal bevegelse i lamellmodus
		Lesing og automatisk rapport 0	Enheten har lamellene kalibrert Det rapporteres automatisk etter kalibrering
Lesing og automatisk rapport 1	1	Lesing og automatisk rapport 1	Enheten kalibrerer lamellene Det rapporteres automatisk ved starten av kalibrering
		Lesing og automatisk rapport 2	Enheten må kalibrere lameller Det rapporteres automatisk ved inkludering eller etter en tilbakestilling av konfigurasjonen
4 Tid satt for heving	1	0x01-0xB4	Tid satt for heving 1 til 180 sek Sendes automatisk etter kalibrering av persiennemodus
5 Tid satt for senking	1	0x01-0x6F	Tid satt for senking fra 1 til 180 sek Sendes automatisk etter kalibrering av persiennemodus
102 Tid satt for lameller	1	0x0A...0x3F	Tid satt for orientering av lameller / 10 Sendes automatisk etter kalibrering av lameller
103 Tid satt for «dødsoner»	1	0x00...0x1F	Tid satt for vertikal bevegelse av lameller / 10 Sendes automatisk etter kalibrering av lameller
104 Tid satt for skifte fra persienner til lameller	1	0x00...0x3F	Tid som trengs for å gå fra 0 % i persiennemodus til 120° i lamellmodus. Denne tiden kalkuleres automatisk etter kalibrering av persiennemodus. Sendes automatisk etter kalibrering av persiennemodus
21 Persiennestatus	2	0x00...0x63	B0 indikerer posisjon 0x00...0x63 B1 indikerer status: Motor aktiv / Motor stoppet / Kalibrerer persienner...
15 Standardverdier	2	0x9867	Utfør en Factory Reset (fabrikktilbakestilling) på utstyret
		0x4312	Tilbakestiller konfigureringene til standardverdiene

B991788 06-10-2022

SIMON S.A. Diputación 390-392 08013 Barcelona (+34) 651 761 346 (SPAIN)
SIMON INTERNACIONAL S.A. Zone Industrielle Gzenaya Lot 152/160-Route de Rabat 90024 Tanger (+212) 5393 934 34 (MOROCCO)
KONTAKT-SIMON S.A. ul. Bestwińska 21 43-500 Czechowice-Dziedzice (+48) 32 32 46 430 (POLAND)
SIMON ELECTRIC S.L. Vereyskaya Plaza 3 Business Centre, Vereyskaya Street 29 Building 33 Office B203 / 121357 Moscow (+74) 9564 684 00 (RUSSIA)
Made in Spain - Customer Technical Support: sat@simon.es - www.simonelectric.com

simon

simon



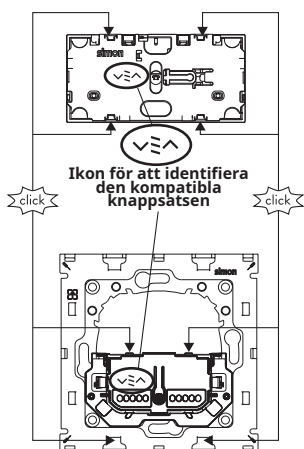
1000X082-XXX

TEKNISKA EGENSKAPER

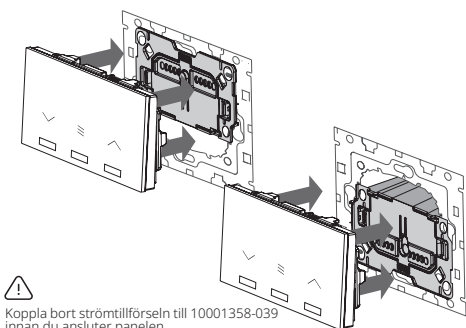
VOLTAGE SUPPLY FROM 10001359-039	INTERFACE CONNECTOR to be plugged on 10001359-039	INDICATORS 3 LED	40°C 0°C	90% HR
-------------------------------------	---	---------------------	-------------	--------



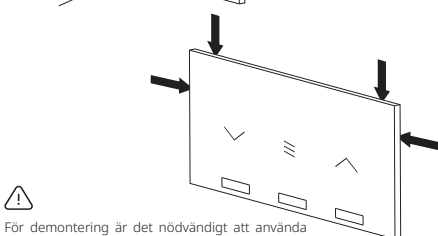
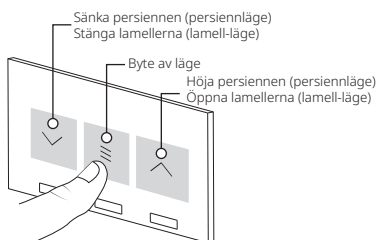
INSTALLATION



Ikon för att identifiera den kompatibla knappsetsen



Koppla bort strömtillförseln till 10001358-039 innan du ansluter panelen.



För demontering är det nödvändigt att använda ett verktyg i de markerade områdena.

SVENSKA

BESKRIVNING

När den är ansluten till 10001359-039 så kan denna knapp användas till att styra en upprullningsbar persienn med ställbara lameller. Det går även att sköta styrningen med Z-Wave-enheter.

ANVÄNDNING AV KNAPPSATS OCH RESPONS

HÄNDELSE	MODO DEL DISPOSITIVO	ACCIÓN DEL BOTÓN	ENHETENS STATUS	RESPONS FRÅN LYSDIODER	DRIFT AV ENHET
Valfritt	Ingen tryckning		Ej ansluten i appen Simon iO	Mittlysdioden blinkar med 1 sekunds mellanrum	
			Fel	Mittlysdioden blinkar med 0,1 sekunds mellanrum	Persiennen måste kalibreras
Trycka på knappen	Persiennläge	Kort tryckning (tid <2 sek.) på knappen för höjning	Stoppad	Höjningslysdioden blinkar medan gardinen höjs	Höjs
			I rörelse	Lydioderna släcks	Stoppas
		Kort tryckning (tid <2 sek.) på knappen för sänkning	Stoppad	Sänkningslysdioden blinkar medan gardinen sänks	Sänks
			I rörelse	Lydioderna släcks	Stoppas
		Kort tryckning (tid <2 sek.) på mittknappen	Stoppad	Mittlysdioden, höjningslysdioden och sänkningslysdioden blinkar med 1 sekunds mellanrum	Persiennen sänks och går över till läget "Justering av lameller"
			I rörelse	Persiennen stannar. Mittlysdioden, höjningslysdioden och sänkningslysdioden blinkar med 1 sekunds mellanrum	
Lamell-läge	Tryckning på knappen för höjning	Stoppad	Höjningslysdioden tänds medan knappen hålls inne	Lamellerna öppnas mot 120°	
		Tryckning på knappen för sänkning	Stoppad	Sänkningslysdioden tänds medan knappen hålls inne	Lamellerna stängs mot 0°
		Kort tryckning (tid <2 sek.) på mittknappen	Stoppad	Mittlysdioden, höjningslysdioden och sänkningslysdioden blinkar med 1 sekunds mellanrum	
Kalibrera persienn	Persiennläge	Lång tryckning på mittknappen (10 sek.<tid<30 sek.)		Höjnings- och sänkningslysdiod blinkar under kalibreringen	Förinställd tid för höjning och sänkning är 60 sekunder. När persiennen kalibreras så justeras tiderna för just det fönstret. Först höjs den i 2 sekunder. Sedan sänks den ner helt (*) - Sedan höjs den helt (*) - Sedan sänks den ner helt (*) - Kalibreringen slutförs och de nya tiderna för höjning och sänkning fastställs. (*) Under kalibreringen kan du trycka på knappen när persiennen är i det översta eller understa läget för att gå vidare till nästa steg. Om detta inte görs så blir kalibreringen inte korrekt.
			Kalibrera lameller	Lamell-läge	Lång tryckning på mittknappen (10 sek.<tid<30 sek.)
Lägg till i Simon lo-appen	Valfritt	Tryckning på mittknappen (2 sek.<tid<10 sek.)	Integrationsläge	Sänkningslysdioden blinkar tills du släpper upp knappen	Enheten skickar information för anslutning
Återställa fabriksinställningar	Valfritt	Lång tryckning på mittknappen (tid<30 sek.)		Mittlysdioden tänds och lyser i 2,5 sekund	Den återgår till fabriksinställningarna. Tiden för höjning och sänkning återgår till 60 sekunder. Tiden för justering av lamellerna återgår till 2,5 sekunder
Inaktivera signalering integrationsstatus	Valfritt	Lång tryckning på mittknappen (50 sek.<tid<60 sek.)		Mittlysdioden blinkar snabbt	Inaktivering av signaler till ej ansluten enhet.

⚠ Se till att strömförsörjningen är frånkopplad under installationen. Produkten bör installeras av en auktoriserad elektriker och uppfylla alla standarder och förordningar, både rikstäckande och lokala, för elektriska installationer. Använd inte kemiska produkter eller produkter med slipmedel för att rengöra produkten. En felaktig montering kan orsaka tekniska fel eller funktionsfel. Simon är inte ansvarigt för felaktig användning av produkten.

⚠ SIMON S.A. intygar att den radioelektriska utrustningen som beskrivs i denna handbok uppfyller kraven för direktiv 2014/53/EU. Den fullständiga texten för denna EU-försäkran om överensstämmelse återfinns på www.simonelectric.com.

ÖVERENSSTÄMMELSE MED Z-WAVE-PROTOKOLLET

Denna produkt kan inkluderas i och hantera ett Z-Wave-nätverk som arbetar med Z-Wave-certifierade enheter och program från andra tillverkare. Alla enheter utan batterier fungerar som repeaters inom Z-Wave-nätverket för att öka nätets tillförlitlighet.

SPECIFIKATIONER FÖR Z-WAVE

DEVICE SPECIFICATION	
Enhetstyp	WINDOW COVERING POSITION
Generell enhetstyp	GENERIC_TYPE_SWITCH_MULTILEVEL
Specifik enhetstyp	SPECIFIC_TYPE_POWER_SWITCH_MULTILEVEL
Funktionstyp	ROLE_TYPE_SLAVE_ALWAYS_ON

SUPPORTED COMMAND CLASSES

COMMAND_CLASS_ZWAVEPLUS_INFO_V2	COMMAND_CLASS_ASSOCIATION_GRP_INFO_V3
COMMAND_CLASS_VERSION_V2	COMMAND_CLASS_POWERLEVEL_V1
COMMAND_CLASS_MANUFACTURER_SPECIFIC_V2	COMMAND_CLASS_CONFIGURATION_V2
COMMAND_CLASS_BASIC_V1	COMMAND_CLASS_DEVICE_RESET_LOCALLY_V1
COMMAND_CLASS_SWITCH_MULTILEVEL_V3	COMMAND_CLASS_FIRMWARE_UPDATE_MD_V4
COMMAND_CLASS_ASSOCIATION_V2	COMMAND_CLASS_WINDOW_COVERING_V1

ANSLUTNINGSGRUPPER

Grupp	Grupo 1 (Lifeline) -> Nombre "LIFELINE"
Antal enheter	3
Åtgärder	Information om läget när persiennen stannar och byter: När utrustningen är i persiennläget: • % nytt läge -> CC.Window_Covering Window Covering Report param 0x17 y CC Switch Multilevel med värdet 0x00-0x63 läget i % för persiennen. • Kalibreringen krävs -> CC Konfiguration, Konfigurationsrapport, Param 23, Värdet 0xFF. • Kalibreringen krävs ej -> CC Konfiguration, Konfigurationsrapport, Param 23, Värdet 0x00. När utrustningen är i lamell-läget: • % nytt läge -> CC.Window_Covering Window Covering Report param 0x17 Värdet 0x00-0x63 % för öppning av lamellerna • Kalibrering krävs -> CC Konfiguration, Konfigurationsrapport, Param 23, Värdet 0xFF. • Kalibreringen krävs ej -> CC Konfiguration, Konfigurationsrapport, Param 23, Värdet 0x00. Utför en fabriksåterställning på utrustningen: - DEVICE_RESETPLOCALLY_NOTIFICATION.

Grupp	Grupp 2 (Control) -> Namn "CTRL"
Antal enheter	20
Åtgärder	• CC.Window_Covering Window Covering Report param 0x17 y CC Switch Multilevel med värdet 0x00-0x63 läget i % för persiennen. När utrustningen är i lamell-läget: • CC.Window_Covering Window Covering Report param 0x17 Valor 0x00-0x63 % för öppning av lamellerna.

KONFIGURATION

NAMN	STORLEK	VÄRDE	FUNKTION
12	Lysdioder i viloläge	1	0x00 Lydioderna på knappen är släckta
		0xFF Om konfiguration 107 har värdet 0xFF så aktiveras lysdioderna för höjning och sänkning med 20 % Om konfiguration 107 har värdet 0x00 så aktiveras lysdioderna för höjning och sänkning samt lysdioden med 20 %	
13	Spärr tryckning	1	0x00 Tryckningar på knappen utför de funktioner som är kopplade till tryckningarna
		0xFF Knappen är spärrad	
27	Spärr lång tryckning	1	0x00 Tryckningar på över 1 sekund är aktiverade
		0xFF Om utrustningen är inkluderad: Spärr tryckningar på över 1 sekund Tryckningen på 30 sekunder utför en inkluderings-/exkluderingsåtgärd	
107	Spärr av lägesbyte	1	0x00 Tryckningen på mittzonen fungerar normalt
		0xFF Tryckning på mittzonen utför inga byten av läget för persiennen	
20	Identifiera	1	0xFF En snabb blinkning på 5 sekunder utförs på knappen
		Värdeangivelse 0xFF Begär om att kalibrera persiennläget Om kalibreringen redan håller på att utföras så används den för att ange att den har nått ändläget	
14	Kalibrera	1	Automatisk avläsning och rapport 0 Persiennläget är kalibrerat på enheten Rapporten genereras automatiskt efter kalibreringen
		Automatisk avläsning och rapport 1 Enheten är i persiennläget och håller på att kalibrera Rapporten genereras automatiskt när kalibreringen inleds	
		Automatisk avläsning och rapport 2 Enhetens persiennläge måste kalibreras Rapporten genereras automatiskt vid inkludering, eller efter en konfigurationsåterställning	
		Värdeskrift 0 Startar kalibreringen av lamellerna	
101	Kalibrera lameller	1	Värdeskrift 1 Begär att få utföra en kalibreringspuls av lamellerna (utför denna åtgärd tills lamellerna har gjort en rotation på 120°)
		Värdeskrift 2 Spara justeringstiden för lamellerna i minnet	
		Värdeskrift 3 Begär att få utföra en detekteringspuls för vertikal rörelse i lamell-läget	
		Värdeskrift 4 Spara tiden för vertikal rörelse i lamell-läget	
		Automatisk avläsning och rapport 0 Enhetens lameller är kalibrerade Rapporten genereras automatiskt efter kalibreringen	
		Automatisk avläsning och rapport 1 Enheten håller på att kalibrera lamellerna Rapporten genereras automatiskt när kalibreringen startar	
4	Tid för höjning	1	0x01-0xB4 Tid för höjning, mellan 1 och 180 sekunder Skickas ut automatiskt efter kalibreringen av persiennläget
		5 Tid för sänkning	1
102	Tid för lameller	1	0x0A...0x3F Tid för justering av lamellernas läge/10 Skickas ut automatiskt efter kalibreringen av lamellerna
103	Tid "Död zon"	1	0x00...0x1F Tid för vertikal rörelse i lamell-läget/10 Skickas ut automatiskt efter kalibreringen av lamellerna
104	Tid för byte av persienn till lameller	1	0x00...0x3F Tid som krävs för att gå från 0 % i persiennläget till 120° i lamell-läget. Denna tid beräknas automatiskt efter kalibreringen av persiennläget. Skickas ut automatiskt efter kalibreringen av persiennläget
21	Status för persienn	2	B0 indikerar position 0x00...0x63 B1 indikerar status: Motor är aktiv/motor har stannat/kalibrerar persienn ...
		15	Standardvärden

B991788 06-10-2022

SIMON S.A. Diputación 390-392 08013 Barcelona (+34) 651 761 346 (SPAIN)

SIMON INTERNACIONAL S.A. Zone Industrielle Gzenaya Lot 152/160-Route de Rabat 90024 Tanger (+212) 5393 934 34 (MOROCCO)

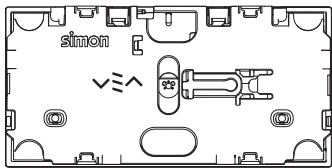
KONTAKT-SIMON S.A. ul. Bestwińska 21 43-500 Czechowice-Dziedzice (+48) 32 32 46 430 (POLAND)

SIMON ELECTRIC S.L. Vereyskaya Plaza 3 Business Centre, Vereyskaya Street 29 Building 33 Office B203 / 121357 Moscow (+74) 9564 684 00 (RUSSIA)

Made in Spain - Customer Technical Support: sat@simon.es - www.simonelectric.com

simon

simon



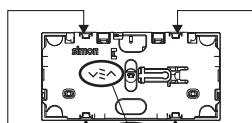
1000X082-XXX

DANE TECHNICZNE

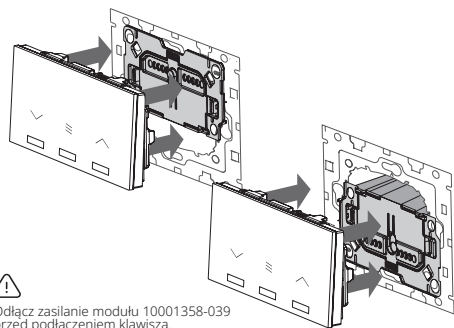
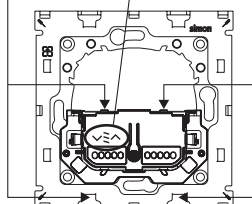
VOLTAGE SUPPLY FROM 10001359-039	INTERFACE CONNECTOR to be plugged on 10001359-039	INDICATORS 3 LED	40°C 0°C	90% HR
-------------------------------------	---	---------------------	-------------	--------



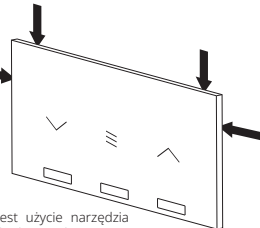
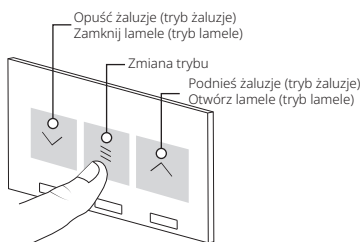
INSTALACJA



Ikona wskazująca kompatybilną klawiaturę



Odcłącz zasilanie modułu 10001358-039 przed podłączeniem klawisza.



Do demontażu konieczne jest użycie narzędzia stosowanego w zaznaczonych obszarach.

POLSKI

OPIS

Po podłączeniu do 10001359-039 klawisz umożliwia sterowanie zwinaną żaluzją zamykanych lameli. Można także nimi sterować za pomocą urządzeń Z-Wave.

UŻYWANIE KLAWISZY I ODPOWIEDZI

ZDARZENIE	TRYB URZĄDZENIA	DZIAŁANIE NA PRZYCISKU	STAN URZĄDZENIA	ODPOWIEŹ DIOD LED	DZIAŁANIE URZĄDZENIA
	Dowolny	Klawisz nienaciśnięty	Niepowiązany z aplikacją Simon IO	Środkowa dioda LED miga co 1 s	
			Błąd	Środkowa dioda LED miga co 0,1 s	Należy skalibrować rolety
Naciśnięcie klawisza	Tryb żaluzje	Krótkie naciśnięcie (t < 2 s) przycisku podnoszenia	W spoczynku	Dioda LED podnoszenia miga podczas podnoszenia rolety	Podnosi się
		Krótkie naciśnięcie (t < 2 s) przycisku opuszczania	W ruchu	Diody LED gasną	Zatrzymuje się
		Krótkie naciśnięcie (t < 2 s) środkowego przycisku	W spoczynku	Dioda LED opuszczania miga podczas opuszczania rolety	Opuszcza się
	Tryb lamele	Krótkie naciśnięcie (t < 2 s) przycisku podnoszenia	W ruchu	Diody LED gasną	Zatrzymuje się
		Naciśnięcie przycisku opuszczania	W spoczynku	Środkowa dioda LED, dioda LED podnoszenia i dioda LED opuszczania migają co 1 s	Żaluzja opuszcza się i przechodzi w tryb „Regulacja lameli”
		Krótkie naciśnięcie (t < 2 s) środkowego przycisku	W spoczynku	Środkowa dioda LED, dioda LED podnoszenia i dioda LED opuszczania migają co 1 s	Lamele otwierają się do 120°
					Lamele zamykają się do 0°
Kalibruj żaluzję	Tryb żaluzje	Długie naciśnięcie środkowego przycisku (10 s < t < 30 s)	W spoczynku	Dioda LED opuszczania zapala się w trakcie naciskania	Żaluzja wychodzi z trybu „Regulacja lameli”. Żaluzja podnosi się lub opuszcza w zależności od naciśnięcia przycisku podnoszenia lub opuszczania.
			W ruchu	Diody LED podnoszenia i opuszczania migają w trakcie kalibracji	Domyślne czasy podnoszenia i opuszczania to 60 sekund. Po kalibracji żaluzji czasy dostosowują się do konkretnego okna. · Najpierw podnosi się przez 2 sekundy. · Potem całkowicie się opuszcza (*) · Potem całkowicie się podnosi (*) · Potem całkowicie się opuszcza (*) · Następuje koniec kalibracji i ustanowione zostają nowe czasy podnoszenia i opuszczania. (*): W trakcie kalibracji naciśnij klawisz, gdy żaluzja dotrze na górę lub na dół, aby przejść do kolejnego kroku. W przeciwnym wypadku kalibracja nie będzie poprawna.
Kalibruj lamele	Tryb lamele	Długie naciśnięcie środkowego przycisku (10 s < t < 30 s)	W spoczynku	Dioda LED opuszczania zapala się w trakcie naciskania	Lamele otwierają się maksymalnie. Naciśnij wielokrotnie przycisk opuszczania aż do całkowitego zamknięcia lameli. Naciśnij przycisk podnoszenia, aby zapisać czas regulacji lameli (dioda LED podnoszenia, dioda środkowa i dioda opuszczania zapalają się na 2 s). Naciśnij wielokrotnie przycisk opuszczania aż do całkowitego zatrzymania żaluzji. Naciśnij przycisk podnoszenia, aby zakończyć kalibrację.
			W spoczynku	Diody LED podnoszenia i opuszczania migają w trakcie kalibracji	Przywrócony zostaje stan fabryczny. Czas podnoszenia i opuszczania powraca na 60 s. Czas regulacji lameli przechodzi na 2,5 s
Dodaj do aplikacji Simon Io	Dowolny	Naciśnięcie środkowego przycisku (2 s < t < 10 s)	Tryb włączenia	Dioda LED opuszczania miga, dopóki nie zwolni się przycisku	Urządzenie wysyła informację w celu włączenia się
Reset / Przywrócenie ustawień fabrycznych	Dowolny	Długie naciśnięcie środkowego przycisku (t > 30 s)		Środkowa dioda LED świeci się przez 2,5 s	Przywrócony zostaje stan fabryczny. Czas podnoszenia i opuszczania powraca na 60 s. Czas regulacji lameli przechodzi na 2,5 s
Wyłącz oznaczenie w stanie włączenia	Dowolny	Długie naciśnięcie środkowego przycisku (50 s < t < 60 s)		Środkowa dioda LED szybko miga	Dezaktywuje się sygnalizacja niepowiązanego urządzenia.

Należy pamiętać, że podczas instalacji zasilanie elektryczne musi być wyłączone. Instalacji produktu powinien dokonać wykwalifikowany elektryk zgodnie z normami i przepisami zarówno krajowymi, jak i lokalnymi dotyczącymi instalacji elektrycznych. Do czyszczenia produktu nie należy używać produktów chemicznych ani ściernych. Nieprawidłowa instalacja może spowodować wadliwe działanie lub awarie. Firma Simon nie ponosi odpowiedzialności za jakiegokolwiek użytkownika niezgodnie z przeznaczeniem produktu.

SIMON S.A. oświadcza, że sprzęt radioelektroniczny opisany w tej instrukcji jest zgodny z wymogami dyrektywy 2014/53/UE. Pełny tekst Oświadczenia o zgodności UE można znaleźć na stronie www.simonelectric.com.

ZGODNOŚĆ Z PROTOKOŁEM Z-WAVE

Produkt ten nadaje się do użytku i może być zarządzany w zasięgu sieci X-Wave, we współpracy z urządzeniami i aplikacjami innych producentów zatwierdzonych przez Z-Wave. Wszystkie urządzenia niezasilane bateriami działają jak przełączniki sygnału wewnątrz sieci Z-Wave, aby zwiększyć jej niezawodność.

DANE TECHNICZNE Z-WAVE

DEVICE SPECIFICATION	
Typ urządzenia	WINDOW COVERING POSITION
Ogólna klasa urządzenia	GENERIC_TYPE_SWITCH_MULTILEVEL
Typ indywidualnego urządzenia	SPECIFIC_TYPE_POWER_SWITCH_MULTILEVEL
Typ funkcji	ROLE_TYPE_SLAVE_ALWAYS_ON

SUPPORTED COMMAND CLASSES	
COMMAND_CLASS_ZWAVEPLUS_INFO_V2	COMMAND_CLASS_ASSOCIATION_GRP_INFO_V3
COMMAND_CLASS_VERSION_V2	COMMAND_CLASS_POWERLEVEL_V1
COMMAND_CLASS_MANUFACTURER_SPECIFIC_V2	COMMAND_CLASS_CONFIGURATION_V2
COMMAND_CLASS_BASIC_V1	COMMAND_CLASS_DEVICE_RESET_LOCALLY_V1
COMMAND_CLASS_SWITCH_MULTILEVEL_V3	COMMAND_CLASS_FIRMWARE_UPDATE_MD_V4
COMMAND_CLASS_ASSOCIATION_V2	COMMAND_CLASS_WINDOW_COVERING_V1

GRUPY SKOJARZENIA

Grupa	Grupa 1 (Lifeline) -> Nazwa „LIFELINE”
Liczba urządzeń	3
Akcje	Raport dotyczący pozycji, gdy żaluzja się zatrzymuje i zmienia: Kiedy urządzenie jest w trybie Żaluzje: · % nowa pozycja -> CC_Window_Covering Window Covering Report param 0x17 i CC Switch Multilevel z wartością 0x00-0x63 pozycja na % żaluzji. · Konieczna kalibracja -> CC Configuration, Configuration Report, Param 23, Value 0xFF. · Kalibracja niepotrzebna -> CC Configuration, Configuration Report, Param 23, Value 0x00. Kiedy sprzęt jest w trybie Lamele: · % nowa pozycja -> CC_Window_Covering Window Covering Report param 0x17 wartość 0x00-0x63 % otwarcia lameli · Konieczna kalibracja -> CC Configuration, Configuration Report, Param 23, Value 0xFF. · Kalibracja niepotrzebna -> CC Configuration, Configuration Report, Param 23, Value 0x00. Włóż Factory Reset urządzenia: - DEVICE_RESETLOCALLY_NOTIFICATION.

Grupa	Grupa 2 (Control) -> Nazwa „CTRL”
Liczba urządzeń	20
Akcje	· CC_Window_Covering Window Covering Report param 0x17 i CC Switch Multilevel z wartością 0x00-0x63 pozycja na % żaluzji. Kiedy sprzęt jest w trybie Lamele: · CC_Window_Covering Window Covering Report param 0x17 Wartość 0x00-0x63 % otwarcia lameli.

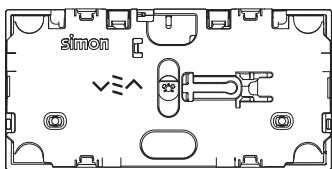
KONFIGURACJA

PARAMETR	ROZMIAR	WARTOŚCI	FUNKCJA	
12	Diody LED w spoczynku	1	0x00	Klawisz przy wyłączonych diodach LED
		0xFF	Jeśli konfiguracja 107 ma wartość 0xFF, aktywują się diody LED podnoszenia i opuszczania do 20% Jeśli konfiguracja 107 ma wartość 0x00, aktywują się diody LED podnoszenia, diody środkowe i opuszczania do 20%	
13	Blokada przyciśnięcia	1	0x00	Naciśnięcie klawisza powoduje odpowiednie działanie
		0xFF	Klawisz jest zablokowany	
27	Blokada długiego przyciśnięcia	1	0x00	Włączono naciśnięcia trwające ponad 1 sekundę
		0xFF	Jeśli sprzęt jest w zestawie: Zablokuj naciśnięcia trwające ponad 1 sekundę Naciśnięcie trwające 30 sekund powoduje włączenie/wyłączenie	
107	Blokada zmiany trybu	1	0x00	Naciśnięcie w strefie środkowej działa normalnie
20	Identyfikuj	1	0xFF	Naciśnięcie w strefie środkowej nie wywołuje zmiany w trybie żaluzji
		0xFF	Klawisz szybko miga przez 5 sekund	
14	Kalibruj	1	Zapis wartości 0xFF	Poproś o kalibrację trybu żaluzji Jeśli trwa kalibracja, służy do wskazania, czy osiągnięto koniec działania
		Lektura i automatyczny raport 0	Skalibrowano tryb żaluzji w urządzeniu Zgłaszane automatycznie po kalibracji	
		Lektura i automatyczny raport 1	Urządzenie znajduje się w trybie żaluzji, trwa kalibracja Zgłaszane automatycznie po rozpoczęciu kalibracji	
		Lektura i automatyczny raport 2	Urządzenie musi skalibrować tryb żaluzji Zgłaszane automatycznie po włączeniu lub po zresetowaniu konfiguracji	
101	Kalibruj lamele	1	Zapis wartości 0	Rozpocznij kalibrację lameli
		Zapis wartości 1	Wymaga naciśnięcia przycisku kalibracji lameli (wykonywać polecenie do momentu, gdy lamele obrócą się o 120°)	
		Zapis wartości 2	Zapamiętuje czas orientacji lameli	
		Zapis wartości 3	Wymaga naciśnięcia przycisku wykrycia ruchu pionowego w trybie lameli	
4	Czas podnoszenia	1	Zapis wartości 4	Zapamiętuje czas ruchu pionowego w trybie lameli
		1	0x01-0xB4	Skalibrowano lamele w urządzeniu Zgłaszane automatycznie po kalibracji trybu żaluzji
		1	0x01-0x6F	Czas opuszczania od 1 do 180 s Wysyłane automatycznie po kalibracji trybu żaluzji
		1	0x0A...0x3F	Czas orientacji lameli / 10 Wysyłane automatycznie po kalibracji lameli
102	Czas lameli	1	0x0A...0x3F	Czas orientacji lameli / 10 Wysyłane automatycznie po kalibracji lameli
103	Czas „Martwa strefa”	1	0x00...0x1F	Czas ruchu pionowego w trybie lameli / 10 Wysyłane automatycznie po kalibracji lameli
104	Czas zmiany z żaluzji na lamele	1	0x00...0x3F	Czas konieczny do przejścia od 0% w trybie żaluzje do 120° w trybie lamele. Czas ten oblicza się automatycznie po kalibracji trybu żaluzji. Wysyłane automatycznie po kalibracji trybu żaluzji
21	Stan żaluzji	2	0x00...0x63	B0 wskazuje pozycję 0x00...0x63 B1 wskazuje stan: silnik aktywny / silnik zatrzymany / kalibracja rolet...
15	Wartości domyślne	2	0x9867	Włóż Factory Reset urządzenia
		0x4312	Resetuje konfigurację wartości domyślnych	

B991788 06-10-2022

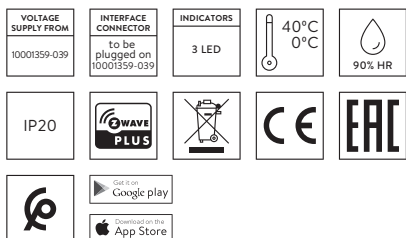


simon

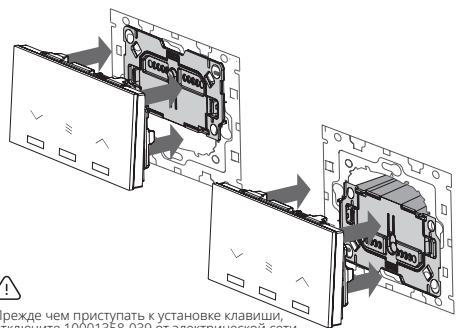
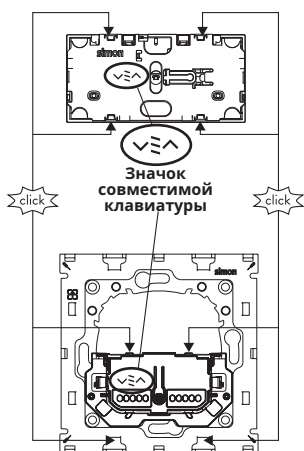


100x082-XXX

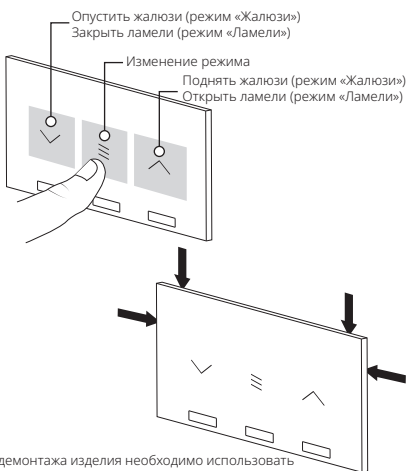
ТЕХНИЧЕСКИЕ ХАРАКТЕРИСТИКИ



МОНТАЖ



Прежде чем приступать к установке клавиши, отключите 10001358-039 от электрической сети.



Для демонтажа изделия необходимо использовать инструмент, применяя его в отмеченных участках.

ОПИСАНИЕ

После подключения к 10001359-039 клавиша позволяет управлять жалюзи с поворотными ламелями. Кроме того, для управления жалюзи можно использовать устройства Z-Wave.

ИСПОЛЬЗОВАНИЕ КЛАВИАТУРЫ И ДЕЙСТВИЕ СВЕТОДИОДНЫХ ИНДИКАТОРОВ

СОБЫТИЕ	РЕЖИМ УСТРОЙСТВА	НАЖАТИЕ КНОПКИ	СОСТОЯНИЕ УСТРОЙСТВА	ДЕЙСТВИЕ СВЕТОДИОДНЫХ ИНДИКАТОРОВ	ДЕЙСТВИЕ УСТРОЙСТВА
	Любой	Без нажатия	Не включено в приложении Simon IO Ошибка	Центральный светодиод мигает с интервалом 1 с Центральный светодиод мигает с интервалом 0,1 с	Необходима калибровка жалюзи
Нажатие клавиши	Режим «Жалюзи»	Короткое нажатие (t < 2 c) на кнопку «Вверх»	Остановка В движении	Светодиод подъема мигает при движении жалюзи вверх Светодиоды гаснут	Поднимается Останавливается
		Короткое нажатие (t < 2 c) на кнопку «Вниз»	Остановка В движении	Светодиод опускания мигает при движении жалюзи вниз Светодиоды гаснут	Опускается Останавливается
		Короткое нажатие (t < 2 c) на центральную кнопку	Остановка В движении	Центральный светодиод, светодиоды подъема и опускания мигают с интервалом 1 с Движение жалюзи останавливается. Центральный светодиод, светодиоды подъема и опускания мигают с интервалом 1 с	Опускание жалюзи и включение режима «Регулировка ламелей»
		Нажатие на кнопку «Вверх» Нажатие на кнопку «Вниз» Короткое нажатие (t < 2 c) на центральную кнопку	Остановка Остановка Остановка	Светодиод подъема загорается при нажатии Светодиод опускания загорается при нажатии	Ламели открываются до 120° Ламели закрываются до 0° Отключение режима «Регулировка ламелей». Жалюзи поднимаются или опускаются в зависимости от нажатия кнопки «Вверх» или «Вниз».
Калибровка жалюзи	Режим «Жалюзи»	Длинное нажатие на центральную кнопку (10 c < t < 30 c)		Светодиоды подъема и опускания мигают во время калибровки	Предустановленное время подъема и опускания составляет 60 с. При калибровке жалюзи необходимо настроить время подъема и опускания жалюзи для конкретного окна. - Сначала выполняется поднятие жалюзи в течение 2 с. - Затем полное опускание (*). - Затем полное поднятие (*). - Затем полное опускание (*). Калибровка завершена: новое время подъема и опускания жалюзи установлено. (*): Когда во время калибровки жалюзи достигнет верхней или нижней точки, нажмите клавишу, чтобы перейти к следующему шагу. В противном случае калибровка будет выполнена неправильно.
Калибровка ламелей	Режим «Ламели»	Длинное нажатие на центральную кнопку (10 c < t < 30 c)		Светодиоды подъема и опускания мигают во время калибровки	Ламели открываются до максимума. Нажмите несколько раз на кнопку «Вниз» до полного закрытия ламелей. Нажмите на кнопку «Вверх», чтобы сохранить время регулировки ламелей (центральный светодиод, светодиоды подъема и опускания загораются на 2 с). Нажмите несколько раз на кнопку «Вниз» до полной остановки движения жалюзи. Нажмите на кнопку «Вверх», чтобы завершить калибровку.
Добавление в приложение Simon IO	Любой	Нажатие на центральную кнопку (2 c < t < 10 c)	Режим включения	Светодиод опускания мигает до отпущения кнопки	Устройство отправляет информацию для добавления в приложение
Сброс/возврат к заводским настройкам	Любой	Длинное нажатие на центральную кнопку (t > 30 c)		Центральный светодиод загорается на 2,5 с	Выполняется возврат к заводским настройкам. Время подъема и опускания возвращается к значению 60 с. Время регулировки ламелей установлено на 2,5 с.
Отключение сигналов статуса добавления	Любой	Длинное нажатие на центральную кнопку (50 c < t < 60 c)		Центральный светодиод быстро мигает	Сигналы недобавленного устройства отключаются.

Перед установкой убедитесь в том, что питание отключено. Установка изделия должна осуществляться квалифицированным электриком в соответствии с национальными и местными правилами и нормами выполнения электромонтажных работ. Для очистки изделия не используйте химические или абразивные средства. Неправильный монтаж может привести к неисправности или повреждениям. Компания Simon не несет ответственность за ненадлежащее использование изделия.

Компания Simon S.A. заявляет, что тип радиооборудования, описанный в этом руководстве, соответствует требованиям Директивы 2014/53/ЕС. Полный текст Декларации соответствия ЕС представлен на сайте www.simonelectric.com.

НАСТРОЙКА

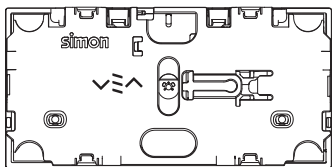
ПАРАМЕТР	ТИПОРАЗМЕР	ЗНАЧЕНИЯ	ФУНКЦИЯ
12	Светодиоды в режиме ожидания	1 0x00 0xFF	Клавиша с выключенными светодиодами Если для параметра 107 установлено значение 0xFF, светодиоды подъема и опускания активируются на 20 % Если для параметра 107 установлено значение 0x00, центральный светодиод, а также светодиоды подъема и опускания активируются на 20 %
13	Блокировка нажатия	1 0x00 0xFF	Нажатие клавиши обеспечивает выполнение соответствующих действий Клавиша заблокирована
27	Блокировка длинного нажатия	1 0x00 0xFF	Нажатие клавиши в течение более 1 секунды активировано Если устройство добавлено в приложение: нажатие клавиши в течение более 1 секунды блокируется. Нажатие клавиши в течение 30 секунд приводит к добавлению/удалению.
107	Блокировка изменения режима	1 0x00 0xFF	Нажатие на центральную часть клавиши работает исправно Нажатие на центральную часть клавиши не приводит к изменению режима жалюзи
20	Идентификация	1 0xFF	Светодиод клавиши быстро мигает в течение 5 секунд
14	Калибровка	1 Запись значения 0xFF Считывание и автоматический отчет 0 Считывание и автоматический отчет 1 Считывание и автоматический отчет 2	Запрос калибровки в режиме «Жалюзи» В процессе выполнения калибровки означает достижение жалюзи конечной точки движения Выполнена калибровка устройства в режиме «Жалюзи» Автоматическое сообщение по завершении калибровки Выполняется калибровка устройства в режиме «Жалюзи» Автоматическое сообщение в начале калибровки Требуется калибровка устройства в режиме «Жалюзи» Автоматическое сообщение при добавлении устройства в приложение или после сброса настроек
101	Калибровка ламелей	1 Запись значения 0 Запись значения 1 Запись значения 2 Запись значения 3 Запись значения 4 Считывание и автоматический отчет 0 Считывание и автоматический отчет 1 Считывание и автоматический отчет 2	Запрос калибровки ламелей Запрос на запуск калибровки ламелей (выполняется до тех пор, пока ламели не совершат вращение на 120°) Сохранение времени регулировки ламелей Запрос на запуск обнаружения движения вверх в режиме «Ламели» Сохранение времени движения вверх в режиме «Ламели» Ламели устройства откалиброваны Автоматическое сообщение по завершении калибровки Выполняется калибровка ламелей устройства Автоматическое сообщение в начале калибровки Требуется калибровка ламелей устройства Автоматическое сообщение при добавлении устройства в приложение или после сброса настроек
4	Время подъема	1 0x01-0xB4	Время подъема от 1 до 180 с Автоматическая отправка после калибровки устройства в режиме «Жалюзи»
5	Время опускания	1 0x01-0x6F	Время опускания от 1 до 180 с Автоматическая отправка после калибровки устройства в режиме «Жалюзи»
102	Время регулировки ламелей	1 0x0A...0x3F	Время регулировки ламелей / 10 Автоматическая отправка после калибровки ламелей
103	Время «Мертвая зона»	1 0x00...0x1F	Время движения вверх в режиме «Ламели» / 10 Автоматическая отправка запроса после калибровки ламелей
104	Время переключения из режима «Жалюзи» в режим «Ламели»	1 0x00...0x3F	Время, необходимое для перехода от 0 % в режиме «Жалюзи» к 120° в режиме «Ламели». Рассчитывается автоматически после калибровки устройства в режиме «Жалюзи». Автоматическая отправка после калибровки устройства в режиме «Жалюзи»
21	Состояние жалюзи	2	B0 обозначает положение 0x00...0x63 B1 обозначает состояние: Двигатель включен / Двигатель выключен / Калибровка жалюзи...
15	Настройки по умолчанию	2 0x9867 0x4312	Возврат устройства к заводским настройкам Сброс настроек до значений по умолчанию

B991788 06-10-2022



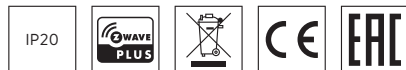
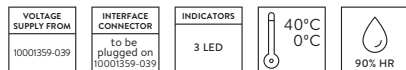
10百叶窗叶片按键

simon

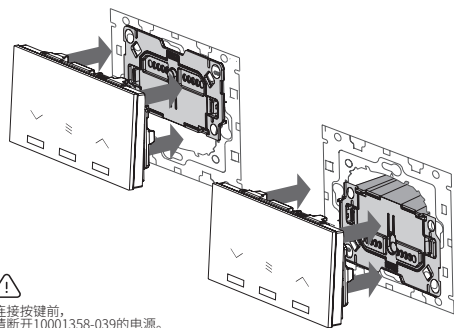
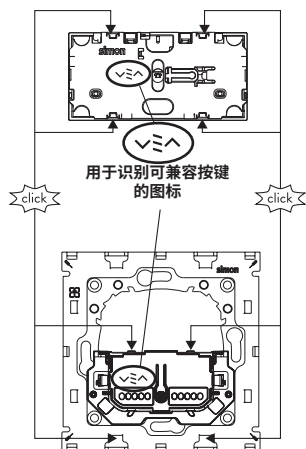


1000x082-XXX

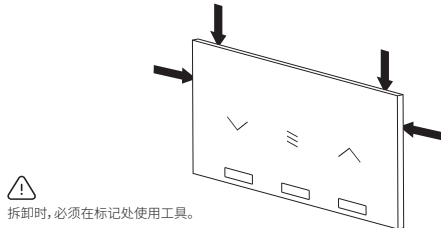
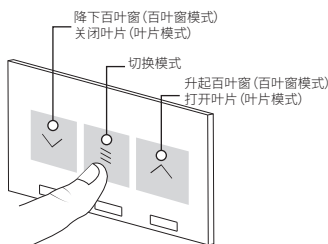
技术特点



安装



连接按键前，请断开10001358-039的电源。



拆卸时，必须在标记处使用工具。

中文

描述

在连接至10001359-039后，可使用该按键控制带有可调向叶片的百叶窗。也可以使用Z-Wave设备进行控制。

按键的使用和响应

事件	设备模式	按钮操作	设备状态	LED灯的响应	ACTUACIÓN DEL DISPOSITIVO		
按下按键	百叶窗模式	未按压	未连接至Simon IO应用程序	中央LED灯闪烁1秒	有必要校准百叶窗		
			错误	中央LED灯闪烁0.1秒			
		短按 (时间小于2秒) 上升按钮	停止	升起百叶窗时, 上升LED指示灯闪烁	上升		
			移动中	LED灯关闭	停止		
			短按 (时间小于2秒) 下降按钮	停止	降下百叶窗时, 下降LED指示灯闪烁	下降	
				移动中	LED灯关闭	停止	
	短按 (时间小于2秒) 中央按钮	停止	中央LED灯、上升LED灯和下降LED灯闪烁1秒	百叶窗下降并切换至“叶片调节”模式			
		En 移动中	百叶窗停止。中央LED灯、上升LED灯和下降LED灯闪烁1秒				
		叶片模式	按下上升按钮		停止	上升LED灯在按钮按下时亮起	叶片打开到120°
			按下下降按钮		停止	下降LED灯在按钮按下时亮起	叶片关闭至0°
短按 (时间小于2秒) 中央按钮	停止		中央LED灯、上升LED灯和下降LED灯闪烁1秒	百叶窗退出“叶片调节”模式。百叶窗上升或下降取决于按下的是上升按钮还是下降按钮。			
校准百叶窗	百叶窗模式	长按中央按钮 (10-30秒)		校准时上升和下降LED灯闪烁	预设的上升和下降时间为60秒。校准百叶窗时, 具体的时间也会调整。 ·先上升2秒。 ·然后完全下降 (*) ·然后完全升起 (*) ·然后完全下降 (*) ·校准结束并设置新的上升和下降时间。 (*) 校准时, 当百叶窗升到顶部或降到底部时, 按下按键, 进入下一步。否则, 校准将无法正确进行。		
校准叶片	叶片模式	长按中央按钮 (10-30秒)		校准时上升和下降LED灯闪烁	叶片打开至最大方向。重复按下按钮直到叶片完全关闭。按上升按钮可保存叶片调节时间 (上升、中央和下降LED灯亮起2秒)。重复按下按钮直到百叶窗完全停止。按上升按钮可结束校准。		
添加至Simon Io应用程序	任何	长按中央按钮 (2-10秒)	包容性模式	下降LED灯闪烁, 直至松开按钮	设备发送要包含的信息		
重置/恢复出厂值	任何	长按中央按钮 (大于30秒)		中央LED灯点亮2.5秒	恢复出厂状态。上升和下降时间恢复为60秒。叶片调节时间变为2.5秒		
禁用“包含状态”指令	任何	长按中央按钮 (50-60秒)		中央LED灯快闪	关闭未关联设备的信号。		

⚠️ 请确保在安装过程中电源处于断开状态。该产品须由合格的电工安装, 并遵守所有有关电气安装的国家及地方标准和规定。请勿使用化学品或研磨剂清洁本品。安装不当会造成故障或损坏。对不当操作造成的任何损失, 西蒙公司不承担任何责任。

⚠️ SIMON S.A.声明, 本手册中所示的无线电设备符合2014/53/EU指令。如需查阅《欧盟符合性声明》完整文本内容, 请登录www.simonelectric.com。

符合Z-WAVE协议

可以将该产品纳入Z-Wave网络内并在该网络中进行管理, 可与其他制造商的Z-Wave认证设备和应用程序配合使用。为了提高该网络的可靠性, 所有不使用电池的设备都可在Z-Wave网络中充当中继器。

Z-WAVE的规格

DEVICE SPECIFICATION	
设备类型	WINDOW COVERING POSITION
通用设备类型	GENERIC_TYPE_SWITCH_MULTILEVEL
专用设备类型	SPECIFIC_TYPE_POWER_SWITCH_MULTILEVEL
功能类型	ROLE_TYPE_SLAVE_ALWAYS_ON

SUPPORTED COMMAND CLASSES	
COMMAND_CLASS_ZWAVEPLUS_INFO_V2	COMMAND_CLASS_ASSOCIATION_GRP_INFO_V3
COMMAND_CLASS_VERSION_V2	COMMAND_CLASS_POWERLEVEL_V1
COMMAND_CLASS_MANUFACTURER_SPECIFIC_V2	COMMAND_CLASS_CONFIGURATION_V2
COMMAND_CLASS_BASIC_V1	COMMAND_CLASS_DEVICE_RESET_LOCALLY_V1
COMMAND_CLASS_SWITCH_MULTILEVEL_V3	COMMAND_CLASS_FIRMWARE_UPDATE_MD_V4
COMMAND_CLASS_ASSOCIATION_V2	COMMAND_CLASS_WINDOW_COVERING_V1

协调组合

组合	组合1 (Lifeline) -> 名称“LIFELINE”
设备数量	3
操作	百叶窗停止和切换时的位置报告: 当设备处于百叶窗模式时: • %新位置 -> CC_Window_Covering窗口覆盖报告参数0x17和值为0x00-0x63的CC多级开关, 位置位于百叶窗的%。 • 需要校准 -> CC配置, 配置报告, 参数23, 值为0xFF。 • 无需校准 -> CC配置, 配置报告, 参数23, 值为0x00。 当设备处于叶片模式时: • %新位置 -> CC_Window_Covering窗口覆盖报告参数0x17 值为0x00-0x63 叶片打开的% • 需要校准 -> CC配置, 配置报告, 参数23, 值为0xFF。 • 无需校准 -> CC配置, 配置报告, 参数23, 值为0x00。 对设备进行恢复出厂设置: - DEVICE_RESETLOCALLY_NOTIFICATION.

组合	组合2 (Control) -> 名称“CTRL”
设备数量	20
操作	• CC_Window_Covering窗口覆盖报告参数0x17和值为0x00-0x63的CC多级开关, 位置位于百叶窗的%。 • 当设备处于叶片模式时: • CC_Window_Covering窗口覆盖报告参数0x17 值为0x00-0x63 叶片打开的%。

配置

参数	大小	值	功能
12 静止状态的LED灯	1	0x00	按键的LED灯关闭
		0xFF	如果配置107的值为0xFF, 启动上升和下降LED灯至20%, 如果配置107的值为0x00, 则启动上升、中央和下降LED灯至20%
13 锁定按钮	1	0x00	按键执行适当操作
		0xFF	按键被锁定
		0x00	按键超过1秒被启动
27 长按锁定按钮	1	0xFF	如果设备被包含: 按住锁定按钮超过1秒 按住按钮30秒进行包含/排除操作
		0x00	中央区域的按键正常运行
107 锁定模式切换	1	0x00	中央区域的按键不会引起百叶窗的模式切换
		0xFF	中央区域的按键不会引起百叶窗的模式切换
20 识别	1	0xFF	按键快速闪烁5秒
14 校准	1	写入值0xFF	请求校准百叶窗模式 如果已经在校准中, 用于指示已到达行程的终点
		读取和自动报告0	设备已完成对百叶窗模式的校准 在校准完成后自动报告
		读取和自动报告1	设备处于正在校准中的百叶窗模式 在开始校准时自动报告
		读取和自动报告2	设备需要校准百叶窗模式 在增加或重置配置后, 自动报告
101 校准叶片	1	写入值0	开始叶片的校准
		写入值1	请求对叶片进行校准 (执行该请求直到叶片旋转120°)
		写入值2	记忆叶片的调向时间
		写入值3	请求对叶片模式下的垂直运动进行检测
		写入值4	记忆叶片模式下垂直运动的时间
		读取和自动报告0	设备已完成对叶片的校准 校准完成后自动报告
读取和自动报告1	设备正在校准叶片 在开始校准时自动报告		
读取和自动报告2	设备需要校准叶片 在增加或重置配置后, 自动报告		
4 上升时间	1	0x01-0xB4	1秒到180秒的上升时间 百叶窗模式校准完成后自动发送
5 下降时间	1	0x01-0x6F	1秒到180秒的下降时间 百叶窗模式校准完成后自动发送
102 叶片时间	1	0x0A...0x3F	叶片的调向时间/10 叶片校准完成后自动发送
103 “死区”时间	1	0x00...0x1F	叶片模式下垂直运动的时间/10 叶片校准完成后自动发送
104 由百叶窗切换至叶片的时间	1	0x00...0x3F	从百叶窗模式下的0%到叶片模式下的120°所需的时间。在百叶窗模式校准完成后自动计算该时间。在百叶窗校准完成后自动发送
21 百叶窗状态	2	0x9867	B0 表示0x00...0x63的位置 B1 指示状态: 电机运行/电机停止/百叶窗校准...
15 默认值	2	0x9867	对设备进行恢复出厂设置
		0x4312	将配置重置为默认值

عند التوصيل بـ 10001359-039 يسمح لك هذا المفتاح بالتحكم في الستائر المغلقة والشرائح القابلة للتوجيه، ويمكن التحكم أيضًا باستخدام أجهزة Z-WAVE.

استخدام لوحة المفاتيح وردود الفعل

تصرف الجهاز	استجابة مصابيح LED	حالة الجهاز	عمل الزر	وضع الجهاز	الحدث
من الضروري معايرة الستائر	يومض مصباح LED المركزي لمدة ثانية واحدة يومض مؤشر LED المركزي لمدة 0.1 ثانية	غير متصل بتطبيق Simon IO خطأ	غير مضغوط	أي شيء	
ترتفع	يومض مصباح LED الخاص بالرفع أثناء رفع الستارة	توقف	ضغط لمدة قصيرة (الوقت > ثابنتان) على زر الرفع	وضع الستائر	ضغط المفتاح
تتوقف	تنطفئ مصابيح LED	متحرك	ضغط لمدة قصيرة (الوقت > ثابنتان) على زر الإنزال		
تنزل	يومض مصباح LED الخاص بالإنزال أثناء إنزال الستارة	توقف	ضغط لمدة قصيرة (الوقت > ثابنتان) على زر الرفع		
تتوقف	تنطفئ مصابيح LED	متحرك	ضغط لمدة قصيرة (الوقت > ثابنتان) على زر الإنزال		
تنزل الستارة وتتغير إلى وضع "صبط الشرائح"	يومض مصباح LED المركزي ومصباح LED الخاص بالرفع ومصباح LED الخاص بالإنزال لمدة ثانية واحدة وميضًا متقطعًا يومض مصباح LED المركزي ومصباح LED الخاص بالرفع ومصباح LED الخاص بالإنزال لمدة ثانية واحدة وميضًا متقطعًا	توقف متحرك	ضغط على زر الرفع ضغط على زر الإنزال	وضع الشرائح	وضع الشرائح
تفتح الشرائح بدرجة 120 °	يضئ مصباح LED الخاص بالرفع أثناء الضغط	توقف	ضغط على زر الرفع		
تغلق الشرائح بدرجة 0 °	يضئ مصباح LED الخاص بالرفع أثناء الضغط	توقف	ضغط على زر الإنزال		
خزج الستارة من وضع "صبط الشرائح". ترتفع الستارة أو تنخفض بناءً على ضغطك على زرفتحها أم إنزالها.	يومض مصباح LED المركزي ومصباح LED الخاص بالرفع ومصباح LED الخاص بالإنزال لمدة ثانية واحدة وميضًا متقطعًا	توقف	ضغط لمدة قصيرة (الوقت > ثابنتان) على زر المركزي	معايرة الستارة	معايرة الستائر
أوقات الرفع والإنزال المحددة مسبقًا هي 60 ثانية. عند معايرة الستارة يتم ضبط الوقت على النافذة المحددة. • ارفع أولاً لمدة ثابنتين. • ثم أنزلها تمامًا (*) • ثم ارفعها تمامًا (*) • ثم أنزلها تمامًا (*) • تنتهي المعايرة ويتم ضبط أوقات الرفع والإنزال الجديدة. • اضغط على المفتاح أثناء المعايرة عند فتح أو إنزال الستارة	يومض مصباح LED الخاص بالرفع ومصباح LED الخاص بالإنزال أثناء المعايرة		الضغط مطولاً على الزر المركزي (10 ثوانٍ > الوقت > 30 ثانية)		
تفتح الشرائح على أقصى اتجاه. اضغط بسرعة على الإنزال حتى تغلق الشرائح تمامًا. اضغط على الرفع لحفظ وقت ضبط الشرائح (يضئ مصباح LED الخاص بالرفع، والمركزي والإنزال لمدة ثابنتين) اضغط بسرعة على الإنزال حتى تتوقف الستارة تمامًا. اضغط على الرفع لإنهاء المعايرة.	يومض مصباح LED الخاص بالرفع ومصباح LED الخاص بالإنزال أثناء المعايرة	يومض مصباح LED الخاص بالرفع ومصباح LED الخاص بالإنزال أثناء المعايرة	الضغط مطولاً على الزر المركزي (10 ثوانٍ > الوقت > 30 ثانية)	وضع الشرائح	معايرة الشرائح
يرسل الجهاز المعلومات ويتم تضمينها	يومض مصباح LED الخاص بالإنزال حتى يتم التوقف عن الضغط	وضع الدمج	الضغط مطولاً على الزر المركزي (10 ثوانٍ > الوقت > 30 ثانية)	أي شيء	إضافة إلى تطبيق Simon IO.
العودة إلى حالة المصنع. وبعد وقت الرفع والإنزال إلى 60 ثانية. يصبح وقت ضبط الشرائح 2.5 ثانية.	يضئ مصباح LED المركزي لمدة ثابنتين ونصف	يضئ مصباح LED المركزي لمدة ثابنتين ونصف	الضغط مطولاً على الزر المركزي (50 ثانية > الوقت > 60 ثانية)	أي شيء	إعادة ضبط إعدادات المصنع
تعتقل إشارة الجهاز غير المتصل.	يومض مصباح LED المركزي وميضًا متقطعًا لمدة ثابنتين ونصف	يومض مصباح LED المركزي وميضًا متقطعًا لمدة ثابنتين ونصف	الضغط مطولاً على الزر المركزي (50 ثانية > الوقت > 60 ثانية)	أي شيء	تعطيل إشارات حالة التضمين

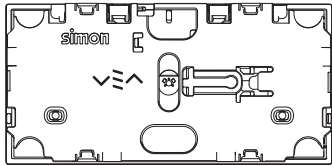
أثناء التثبيت، تأكد من عدم توصيل الكهراء، يجب تركيب المنتج بواسطة كهربائي مؤهل وعلى دراية بجميع القواعد واللوائح الوطنية والمحلية المتعلقة بالتركيبات الكهربائية. لا تستخدم مواد كيميائية أو مواد كاشطة لتنظيف المنتج. يمكن أن يتسبب التركيب الخاطئ في حدوث خلل وظيفي أو أضرار. شركة سيمون Simon ليست مسؤولة عن أي سوء استخدام للمنتج.

تقر شركة سيمون Simon S.A. أن الجهاز اللاسلكي المشار إليه في هذا الدليل يتوجه الاتحاد الأوروبي 53/2014. يمكن العثور على النص الكامل لإعلان المطابقة الخاص بالاتحاد الأوروبي على www.simonelectric.com.

الإعدادات

الوظيفة	القيم	لحم	المؤشر
يوقف المفتاح مصابيح LED	0x00	1	إيقاف مؤقت للمصابيح
إذا كان تحديد 107 يساوي 0xFF يتم تشغيل مصابيح الرفع والإنزال بنسبة 20% المركزي بنسبة 20%	0xFF	1	إيقاف مؤقت للمصابيح
يقوم ضبط المفاتيح بالإجراءات اللازمة	0x00	1	حظر الضغط
المفتاح محظور	0xFF	1	حظر الضغط
سمح بالضغط لأكثر من 1 ثانية	0x00	2	حظر الضغط المطول
إذا كان الجهاز يتضمن: حظر الضغط لأكثر من 1 ثانية ينفذ الضغط لمدة 30 ثانية عملية الاندماج/ الاستبعاد	0xFF	1	حظر الضغط المطول
يعمل الضغط في المنطقة المركزية بشكل طبيعي	0x00	1	حظر تغيير الوضع
لا يغير الضغط على المنطقة المركزية وضع الستارة	0xFF	1	حظر تغيير الوضع
يومض المفتاح وميضًا متقطعًا بسرعة لمدة 5 ثوانٍ	0xFF	1	تحديد
يطلب معايرة وضع الستائر إذا كانت قد نمت المعايرة بالفعل فهذا يعمل ليُشير إلى الوصول إلى نهاية وظيفتها	كتابة قيمة 0xFF	1	معايرة
الجهاز في وضع معايرة الستائر يتم الإبلاغ تلقائيًا بعد المعايرة	القراءة والإبلاغ تلقائيًا 0	1	معايرة
الجهاز في وضع معايرة الستائر يتم الإبلاغ تلقائيًا عند بدء المعايرة	القراءة والإبلاغ تلقائيًا 1	1	معايرة
بحثا الجهاز إلى معايرة وضع الستائر يتم الإبلاغ تلقائيًا عند التضمين أو بعد إعادة ضبط الإعدادات	القراءة والإبلاغ تلقائيًا 2	1	معايرة
يبدأ معايرة الشرائح	كتابة قيمة 0	1	معايرة الشرائح
يطلب الضغط على معايرة الشرائح (يتم الإرسال حتى تدور الشرائح بدرجة 120 °)	كتابة قيمة 1	1	معايرة الشرائح
يتذكر وقت توجيه الشرائح	كتابة قيمة 2	1	معايرة الشرائح
يطلب الضغط على اكتشاف الحركة العمودية في وضع الشرائح	كتابة قيمة 3	1	معايرة الشرائح
يتذكر وقت الحركة العمودية في وضع الشرائح	كتابة قيمة 4	1	معايرة الشرائح
الجهاز في وضع معايرة الشرائح يتم الإبلاغ تلقائيًا بعد المعايرة	القراءة والإبلاغ تلقائيًا 0	1	معايرة الشرائح
الجهاز في وضع معايرة الشرائح يتم الإبلاغ تلقائيًا عند بدء المعايرة	القراءة والإبلاغ تلقائيًا 1	1	معايرة الشرائح
يحاح الجهاز إلى معايرة الشرائح يتم الإبلاغ تلقائيًا عند التضمين أو بعد إعادة ضبط الإعدادات	القراءة والإبلاغ تلقائيًا 2	1	معايرة الشرائح
وقت الرفع من 1 إلى 180 ثانية يرسل تلقائيًا بعد معايرة وضع الستائر	0x01-0xB4	1	وقت الرفع
وقت الإنزال من 1 إلى 180 ثانية يرسل تلقائيًا بعد معايرة وضع الستائر	0x01-0x6F	1	وقت الإنزال
وقت توجيه الشرائح/ 10 يرسل تلقائيًا بعد معايرة الشرائح	0x0A...0x3F	1	وقت الشرائح
وقت الحركة العمودية في وضع الشرائح/ 10 يرسل تلقائيًا بعد معايرة الشرائح	0x00...0x1F	1	الوقت "المنطقة" الهامدة
في وضع الشرائح: تحسب ° الوقت اللازم للوصول من 0% في وضع الستائر إلى 120 ° هذا الوقت تلقائيًا بعد معايرة وضع الستائر. يرسل تلقائيًا بعد معايرة وضع الستائر	0x00...0x3F	1	وقت تغيير الستائر إلى شرائح
يشير B0 إلى المساحة 0x0 ... 63x0	0x9867	2	حالة الستارة
يشير B1 إلى الحالة: المحرك نشط / المحرك متوقف / وضع معايرة الستائر...	0x9867	2	حالة الستارة
إعادة ضبط المصنع للجهاز	0x4312	2	القيم الافتراضية
إعادة تعيين الإعدادات إلى القيم الافتراضية	0x4312	2	القيم الافتراضية

simon



1000X080-XXX

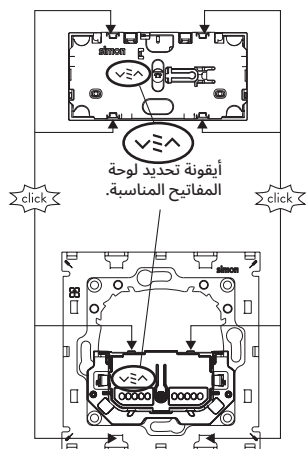
الخصائص التقنية

VOLTAGE SUPPLY FROM 10001359-039	INTERFACE CONNECTOR to be plugged on 10001359-039	INDICATORS 3 LED	40°C 0°C	90% HR
-------------------------------------	---	---------------------	-------------	--------

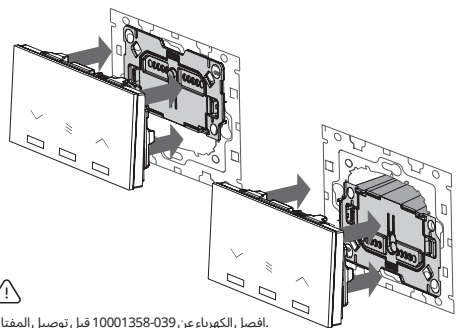
IP20	Z-WAVE PLUS	CE	EAC
------	-------------	----	-----



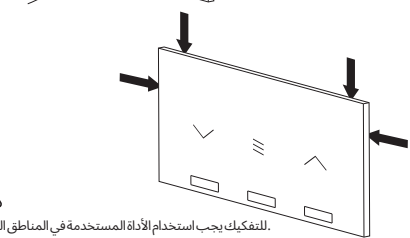
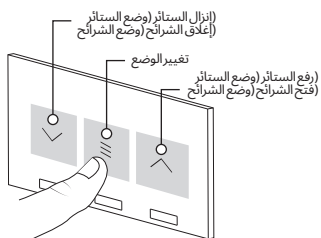
التركيب والتثبيت



أيقونة تحديد لوحة المفاتيح المناسبة.



أفضل الكهراء عن 10001358-039 قبل توصيل المفتاح.



للتفكيك يجب استخدام الأداة المستخدمة في المناطق المبينة.

التوافق مع بروتوكول Z-WAVE

من الشركات المصنعة الأخرى. تعمل جميع Z-Wave ويعمل مع الأجهزة المعتمدة من Z-Wave. يمكن تضمين هذا المنتج وإدارته في شبكة لزيادة موثوقية الشبكة Z-Wave الأجهزة التي لا تعمل بالبطاريات كمكبرات داخل شبكة

مواصفات Z-WAVE

DEVICE SPECIFICATION	
نوع الجهاز	WINDOW COVERING POSITION
نوع الجهاز العام	GENERIC_TYPE_SWITCH_MULTILEVEL
نوع جهاز معين	SPECIFIC_TYPE_POWER_SWITCH_MULTILEVEL
نوع الوظيفة	ROLE_TYPE_SLAVE_ALWAYS_ON

SUPPORTED COMMAND CLASSES	
COMMAND_CLASS_ZWAVEPLUS_INFO_V2	COMMAND_CLASS_ASSOCIATION_GRP_INFO_V3
COMMAND_CLASS_VERSION_V2	COMMAND_CLASS_POWERLEVEL_V1
COMMAND_CLASS_MANUFACTURER_SPECIFIC_V2	COMMAND_CLASS_CONFIGURATION_V2
COMMAND_CLASS_BASIC_V1	COMMAND_CLASS_DEVICE_RESET_LOCALLY_V1
COMMAND_CLASS_SWITCH_MULTILEVEL_V3	COMMAND_CLASS_FIRMWARE_UPDATE_MD_V4
COMMAND_CLASS_ASSOCIATION_V2	COMMAND_CLASS_WINDOW_COVERING_V1

مجموعات ارتباط

مجموعة	المجموعة 1 (Lifeline) <- الاسم "LIFELINE"
عدد الأجهزة	3
إجراءات	عرض الوضع عند توقف الستارة وتغييرها: عندما يكون الجهاز في وضع الستائر: % وضع جديد <- CC Switch 0x17 y CC Window Covering Report param 0x00-0x63 بنسبة % من الستارة. وضع متعدد المستويات بقيمة 0x00-0x63 وضع بنسبة % من الستارة. الحاجة إلى المعايرة <- CC Configuration, Configuration Report, Param 23, Value 0xFF عدم الحاجة إلى المعايرة <- CC Configuration, Configuration Report, Param 23, Value 0x00 عندما يكون الجهاز في وضع الشرائح: % وضع جديد <- CC Window Covering Window Covering Report param 0x17 Valor 0x00-0x63 % من فتح الشرائح الحاجة إلى المعايرة <- CC Configuration, Configuration Report, Param 23, Value 0xFF عدم الحاجة إلى المعايرة <- CC Configuration, Configuration Report, Param 23, Value 0x00 عندما يكون الجهاز في وضع الستائر: إعادة ضبط المصنع للجهاز

مجموعة	المجموعة 2 (التحكم) <- اسم "CTRL"
عدد الأجهزة	20
إجراءات	CC Window Covering Window Covering Report param 0x17 y CC Switch المستويات بقيمة 0x00-0x63 وضع بنسبة % من الستارة. عندما يكون الجهاز في وضع الشرائح: % من فتح الشرائح CC Window Covering Window Covering Report param 0x17 Valor 0x00-0x63