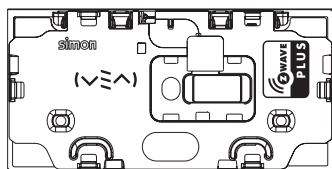


simon



1000X083-XXX

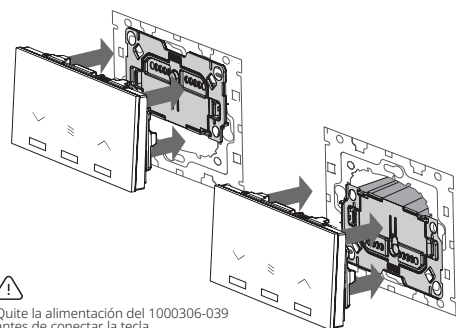
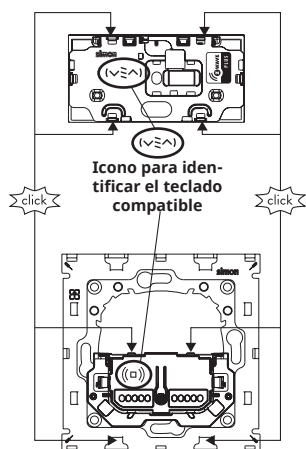
CARACTERÍSTICAS TÉCNICAS

| | | | | |
|-------------------------------------|---|---------------------|-------------|--------|
| VOLTAGE SUPPLY FROM 10000306-039 | INTERFACE CONNECTOR to be plugged on 10000306-039 | INDICATORS 3 LED | 40°C 0°C | 90% HR |
|-------------------------------------|---|---------------------|-------------|--------|

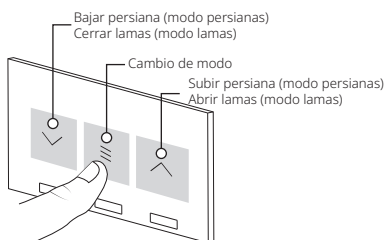
| | | | |
|------|-------------|----|-----|
| IP20 | Z-WAVE PLUS | CE | EAC |
|------|-------------|----|-----|



INSTALACIÓN



⚠ Quite la alimentación del 1000306-039 antes de conectar la tecla.



⚠ Para desmontar es necesario el uso de herramienta aplicada en las zonas marcadas.

ESPAÑOL

DESCRIPCIÓN

Una vez conectado al 1000306-039, esta tecla permite controlar una persiana de lamas orientables. También es posible el control utilizando dispositivos Z-Wave.

USO DE TECLADO Y RESPUESTAS

| EVENTO | MODO DEL DISPOSITIVO | ACCIÓN DEL BOTÓN | ESTADO DEL DISPOSITIVO | RESPUESTA DE LOS LEDs | ACTUACIÓN DEL DISPOSITIVO | |
|--|--|--|------------------------------|--|---|-------------------------------|
| | Cualquiera | No presionado | No vinculado en App Simon IO | LED central hace intermitencia de 1s | | |
| | | | Error | LED central hace intermitencia de 0,1s | Es necesario calibrar la persiana | |
| Pulsar tecla | Con al menos 1 asociado y el primer asociado en Modo persianas | Pulsación breve (t<2s) en botón de subida | Parada | LED de subida parpadea mientras la persiana sube | Sube | |
| | | | En movimiento | LEDs se apagan | Se para | |
| | | Pulsación breve (t<2s) en botón de bajada | Parada | LED de bajada parpadea mientras la persiana baja | Baja | |
| | | | En movimiento | LEDs se apagan | Se para | |
| | | Pulsación breve (t<2s) en botón central | Parada | LED central, LED de subida y LED de bajada hacen intermitencia de 1s | La persiana baja y cambia a modo "Regulación Lamas" | |
| | | | En movimiento | LED central, LED de subida y LED de bajada hacen intermitencia de 1s | La persiana se detiene. | |
| | | Con al menos 1 asociado y el primer asociado en Modo lamas | Pulsación en botón de subida | Parada | LED de subida se enciende durante la pulsación | Las lamas se abren hacia 120° |
| | Pulsación en botón de bajada | | Parada | LED de bajada se enciende durante la pulsación | Las lamas se cierran hacia 0° | |
| | Pulsación breve (t<2s) en botón central | | Parada | LED central, LED de subida y LED de bajada hacen intermitencia de 1s | La persiana sale del modo "Regulación Lamas". La persiana sube o baja en función de si se pulsa subida o bajada. | |
| | | | | | | |
| | No Asociado o no incluido | Pulsación breve (t<2s) | | LED central hace intermitencia de 0,1s | | |
| Añadir a la APP Simon IO | Cualquiera | Pulsación en botón central (2s<t<30s) | Modo inclusión | LED de bajada parpadea hasta liberar pulsación | El dispositivo envía la información para incluirse | |
| Reset / Restablecer valores de fábrica | Cualquiera | Pulsación larga en botón central (t>30s) | | LED central se enciende durante 2,5s | Se vuelve al estado de fábrica. El tiempo de subida y bajada vuelve a 60s. El tiempo de regulación de lamas pasa a 2,5s | |

⚠ Durante la instalación asegúrese que la alimentación eléctrica esté desconectada. El producto debe ser instalado por un electricista cualificado y cumpliendo todas las normas y regulaciones, tanto nacionales como locales, sobre instalaciones eléctricas. No usar productos químicos o abrasivos para limpiar el producto. Un montaje incorrecto puede causar mal funcionamiento o averías. Simon no se hace responsable de cualquier uso indebido del producto.

⚠ SIMON S.A. declara que el equipo radioeléctrico indicado en este manual cumple la directiva 2014/53/UE. El texto completo de la Declaración de conformidad de la UE se puede consultar en www.simonelectric.com.

CONFORMIDAD CON PROTOCOLO Z-WAVE

Este producto se puede incluir y gestionar en una red Z-Wave, trabajando con dispositivos y aplicaciones certificados Z-Wave de otros fabricantes. Todos los dispositivos que no vayan a baterías actúan como repetidores dentro de la red Z-Wave con el fin de incrementar la fiabilidad de la red.

ESPECIFICACIONES Z-WAVE

| DEVICE SPECIFICATION | |
|--------------------------------|---------------------------------------|
| Tipo de dispositivo | WINDOW COVERING POSITION |
| Tipo de dispositivo genérico | GENERIC_TYPE_SWITCH_MULTILEVEL |
| Tipo de dispositivo específico | SPECIFIC_TYPE_POWER_SWITCH_MULTILEVEL |
| Tipo de función | ROLE_TYPE_SLAVE_ALWAYS_ON |

| SUPPORTED COMMAND CLASSES | |
|--|--|
| COMMAND_CLASS_ZWAVEPLUS_INFO_V2 | |
| COMMAND_CLASS_VERSION_V2 | |
| COMMAND_CLASS_MANUFACTURER_SPECIFIC_V2 | |
| COMMAND_CLASS_BASIC_V1 | |
| COMMAND_CLASS_SWITCH_MULTILEVEL_V3 | |
| COMMAND_CLASS_ASSOCIATION_V2 | |
| COMMAND_CLASS_ASSOCIATION_GRP_INFO_V3 | |
| COMMAND_CLASS_POWERLEVEL_V1 | |
| COMMAND_CLASS_CONFIGURATION_V2 | |
| COMMAND_CLASS_DEVICE_RESET_LOCALLY_V1 | |
| COMMAND_CLASS_FIRMWARE_UPDATE_MD_V4 | |
| COMMAND_CLASS_WINDOW_COVERING_V1 | |
| COMMAND_CLASS_CENTRAL_SCENE_V3 | |

| CONTROLLED COMMAND CLASSES | |
|--|--|
| COMMAND_CLASS_MANUFACTURER_SPECIFIC_V2 | |
| COMMAND_CLASS_SWITCH_MULTILEVEL_V3 | |
| COMMAND_CLASS_CONFIGURATION_V2 | |
| COMMAND_CLASS_WINDOW_COVERING_V1 | |

GRUPOS DE ASOCIACIÓN

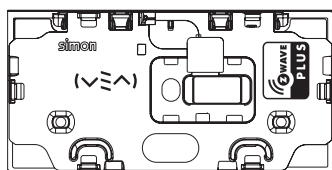
| Grupo | Grupo 1 (Lifeline) -> Nombre "LIFELINE" |
|------------------------|---|
| Número de dispositivos | 3 |
| Acciones | <ul style="list-style-type: none"> • Cuando se resetea el equipo: <ul style="list-style-type: none"> - DEVICE-RESETLOCALLY-NOTIFICATION. • Si no hay nodos asociados en el Grupo 2, y el parámetro 29 tiene valor 0xFF, al pulsar una tecla se enviará CENTRAL_SCENE_NOTIFICATION, Key Pressed with Scene number 1 al Grupo LIFELINE. |

| Grupo | Grupo 2 (Control) -> Nombre "CTRL" |
|------------------------|---|
| Número de dispositivos | 20 |
| Acciones | <p>Al recibir Association Set:</p> <ul style="list-style-type: none"> • CC Manufacturer Specific, Manufacturer Specific Get (Para obtener Manufacturer) <p>Cuando se detecta el área táctil, o se pulsa una tecla sin detectarse el área táctil:</p> <ul style="list-style-type: none"> • CC Configuration, Configuration Get, Param 21 (Se usa para conocer el estado del dispositivo asociado) <p>Cuando se pulsa la tecla Subir o Bajar, teniendo uno o mas dispositivos asociados:</p> <ul style="list-style-type: none"> • Si el dispositivo está en modo persianas: <ul style="list-style-type: none"> - CC Window Covering start level change Up Down or Stop level change Param 23 • Si el dispositivo está en modo lamas: <ul style="list-style-type: none"> - CC Window Covering start level change Up Down or Stop level change Param 11 <p>En caso de haber mas de un dispositivo asociado, el master mandará la orden al primer dispositivo.</p> <p>Una vez el primer dispositivo se haya detenido, el master solicitará el valor a ese dispositivo y a continuación establecerá dicho valor al resto de los dispositivos asociados.</p> |

CONFIGURACIONES

| PARÁMETRO | TAMAÑO | VALORES | FUNCIÓN | |
|-----------|----------------------------|---------|---------|--|
| 12 | Leds en Reposo | 1 | 0x00 | La tecla esta con los LEDs apagados |
| | | | 0xFF | Si configuración 107 vale 0xFF se activan los leds de subir y bajar al 20% Si configuración 107 vale 0x00 se activan los leds de subir, central y bajar al 20% |
| 13 | Bloqueo pulsación | 1 | 0x00 | Las pulsaciones en la tecla realizan las acciones oportunas |
| | | | 0xFF | La tecla está bloqueada |
| 27 | Bloqueo pulsación larga | 1 | 0x00 | Las pulsaciones de más de 1 segundo están habilitadas |
| | | | 0xFF | Si el equipo está incluido: Bloquea las pulsaciones de más de 1 segundo. La pulsación de 30 segundos realiza una operación de Inclusion/exclusion |
| 107 | Bloqueo del cambio de modo | 1 | 0x00 | La pulsación en la zona central funciona normalmente |
| | | | 0xFF | La pulsación en la zona central no provoca el cambio de modo de la persiana |
| 20 | Identificar | 1 | 0xFF | Se realiza una intermitencia rápida de 5 segundos en la tecla |
| | | | 0x4312 | Resetea las configuraciones a sus valores por defecto |
| 15 | Valores por defecto | 2 | 0x9867 | Vuelve el equipo a su configuración de fabrica |

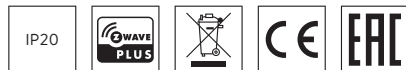
simon



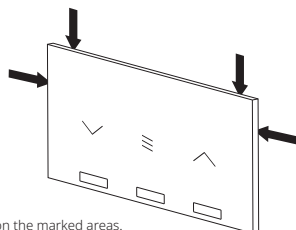
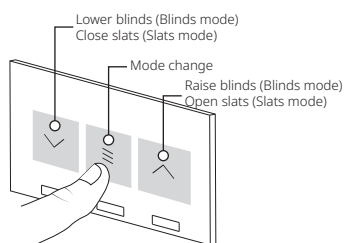
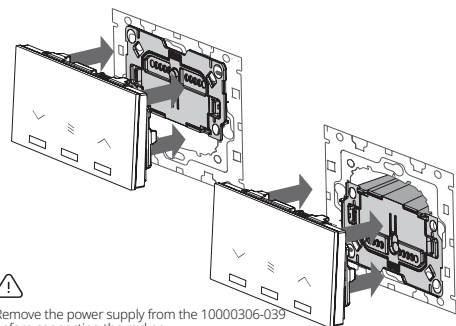
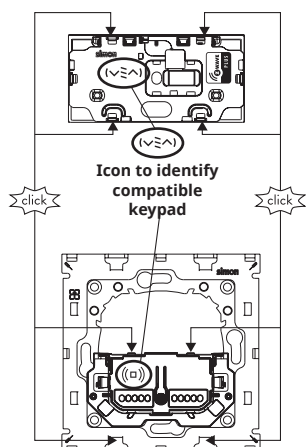
1000X083-XXX

TECHNICAL FEATURES

| | | | | |
|-------------------------------------|---|---------------------|-------------|--------|
| VOLTAGE SUPPLY FROM 10000306-039 | INTERFACE CONNECTOR to be plugged on 10000306-039 | INDICATORS 3 LED | 40°C 0°C | 90% HR |
|-------------------------------------|---|---------------------|-------------|--------|



INSTALLATION



To remove, use a tool on the marked areas.

ENGLISH

DESCRIPTION

When connected to the 1000306-039, this rocker controls blinds with adjustable slats. Control is also possible by using Z-Wave devices.

KEYPAD USE AND RESPONSES

| EVENT | DEVICE MODE | BUTTON ACTION | DEVICE STATUS | LED RESPONSE | PERFORMANCE OF THE DEVICE |
|--------------------------------|---|---|-------------------------------------|--|--|
| | Any | Not pressed | Not linked in App Simon iO Error | Central LED blinks for 1 s Central LED blinks for 0.1 s | The blinds need to be calibrated |
| Press rocker | With at least one associated device and the first device in Blinds mode | Short press (t<2 s) on the up button | Stopped In motion | Raising LED blinks while the blinds raise The LEDs turn off | Up Stops |
| | | Short press (t<2 s) on down button - Blinds in "Blinds" mode | Stopped In motion | Lowering LED blinks while the blinds lower The LEDs turn off | Down Stops |
| | | Short press (t<2 s) on central button Blinds in "Blinds" mode | Stopped In motion | Central LED, raising LED and lowering LED flash for 1 s The blinds stop Central LED, raising LED and lowering LED flash for 1 s | The blinds lower and switch to "Slat Control" mode The blinds stop. |
| | With at least one associated device and the first device in Slats mode | Press up button Blinds in "Slat control" mode | Stopped | Raising LED lights up when pressed | The blinds open to 120° |
| | | Press down button Blinds in "Slat control" mode | Stopped | Lowering LED lights up when pressing the button | The blinds close to 0° |
| | | Short press (t<2 s) on central button Blinds in "Slat control" mode | Stopped | Central LED, raising LED and lowering LED flash for 1 s | The blinds exit "Slat Control" mode. The blinds raise or lower depending on whether up or down is pressed |
| Not associated or not included | Short press (t<2 s) | | Central LED blinks for 0.1 s | | |
| Add to the Simon iO APP | Any | Long press on central button (2 s<t<10 s) | Inclusion mode | Lowering LED blinks until press is released | The device sends the information to be included |
| Reset/Factory Reset | Any | Long press on central button (t>30 s) | | Central LED lights up for 2.5 s | Restores factory settings. The raising and lowering time returns to 60 s The shutter adjustment time is changed to 2.5 s |

⚠ Ensure that electrical power is disconnected during installation. The product must be installed by a qualified electrician, complying with all rules and regulations, both national and local, regarding electrical installations. Do not use chemical or abrasive products to clean the product. Incorrect installation can cause malfunctions or faults. Simon is not responsible for any misuse of the product.

⚠ Simon S.A. declares that the radio electrical equipment indicated in this manual complies with directive 2014/53/EU. The complete text of the EU conformity declaration can be viewed at www.simonelectric.com.

COMPLIANCE WITH Z-WAVE PROTOCOL

This product can be included and managed in an Z-Wave network, working with Z-Wave certified devices and applications from other manufacturers. All the devices that do not run on batteries will act as repeaters in the Z-Wave network in order to increase network reliability.

Z-WAVE SPECIFICATIONS

| DEVICE SPECIFICATION | |
|----------------------|---------------------------------------|
| Type of device | WINDOW COVERING POSITION |
| Generic device type | GENERIC_TYPE_SWITCH_MULTILEVEL |
| Specific device type | SPECIFIC_TYPE_POWER_SWITCH_MULTILEVEL |
| Function type | ROLE_TYPE_SLAVE_ALWAYS_ON |

| SUPPORTED COMMAND CLASSES |
|--|
| COMMAND_CLASS_ZWAVEPLUS_INFO_V2 |
| COMMAND_CLASS_VERSION_V2 |
| COMMAND_CLASS_MANUFACTURER_SPECIFIC_V2 |
| COMMAND_CLASS_BASIC_V1 |
| COMMAND_CLASS_SWITCH_MULTILEVEL_V3 |
| COMMAND_CLASS_ASSOCIATION_V2 |
| COMMAND_CLASS_ASSOCIATION_GRP_INFO_V3 |
| COMMAND_CLASS_POWERLEVEL_V1 |
| COMMAND_CLASS_CONFIGURATION_V2 |
| COMMAND_CLASS_DEVICE_RESET_LOCALLY_V1 |
| COMMAND_CLASS_FIRMWARE_UPDATE_MD_V4 |
| COMMAND_CLASS_WINDOW_COVERING_V1 |
| COMMAND_CLASS_CENTRAL_SCENE_V3 |

| CONTROLLED COMMAND CLASSES |
|--|
| COMMAND_CLASS_MANUFACTURER_SPECIFIC_V2 |
| COMMAND_CLASS_SWITCH_MULTILEVEL_V3 |
| COMMAND_CLASS_CONFIGURATION_V2 |
| COMMAND_CLASS_WINDOW_COVERING_V1 |

ASSOCIATION GROUPS

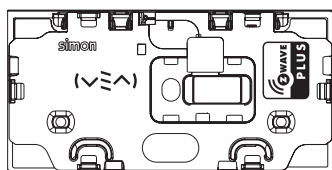
| Group | Group 1 (Lifeline) -> Name "LIFELINE" |
|-------------------|---|
| Number of devices | 3 |
| Actions | <ul style="list-style-type: none"> When the equipment is reset: <ul style="list-style-type: none"> DEVICE-RESETLOCALLY-NOTIFICATION. If there are no associated nodes in Group 2, and parameter 29 has value 0xFF, a rocker press shall send CENTRAL_SCENE_NOTIFICATION, Key Pressed with Scene number 1 to the LIFELINE Group. |

| Group | Group 2 (Control) -> Name "CTRL" |
|-------------------|---|
| Number of devices | 20 |
| Actions | On receiving Association Set: <ul style="list-style-type: none"> CC Manufacturer Specific, Manufacturer Specific Get (To obtain manufacturer) When the touch area is detected, or a key is pressed without detecting the touch area: <ul style="list-style-type: none"> CC Configuration, Configuration Get, Param 21 (Used to know the status of the associated device). When the Up or Down rocker is pressed while one or more device is associated devices: <ul style="list-style-type: none"> If the device is in Blinds mode: <ul style="list-style-type: none"> CC Window Covering start level change Up Down or Stop level change Param 23 If the device is in Slats mode: <ul style="list-style-type: none"> CC Window Covering start level change Up Down or Stop level change Param 11 If there is more than one device associated, the master will send the order to the first device. Once the first device has stopped, the master will request the value from that device and then apply that value to the remaining associated devices. |

CONFIGURATION

| PARAMETER | SIZE | VALUES | FUNCIÓN |
|----------------------|------|--------|---|
| 12 LEDs at Rest | 1 | 0x00 | The rocker has the LEDs off |
| | | 0xFF | If configuration 107 is 0xFF, the up and down LEDs are activated at 20%. If configuration 107 is 0x00, the raising, central and lowering LEDs are activated at 20%. |
| 13 Press lock | 1 | 0x00 | Pressing the rocker performs the appropriate actions |
| | | 0xFF | The rocker is locked |
| 27 Long press lock | 1 | 0x00 | Keystrokes longer than 1 second are enabled |
| | | 0xFF | If equipment is included: Blocks keystrokes longer than 1 second 30 second keystroke performs an opt-in/opt-out operation. |
| 107 Mode change lock | 1 | 0x00 | Pressing in the central area works normally. |
| | | 0xFF | Pressing in the central area does not cause the blinds mode to change. |
| 20 Identify | 1 | 0xFF | A rapid flashing of 5 seconds is carried out on the rocker |
| | | 0x4312 | Resets the settings to their default values |
| 15 Default value | 2 | 0x9867 | Factory Reset the equipment |

simon



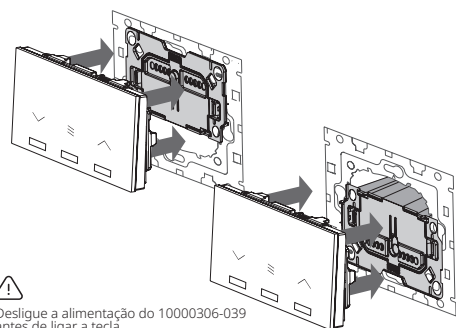
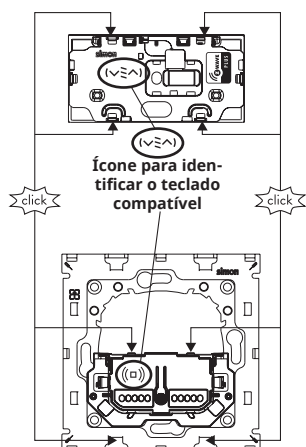
1000X083-XXX

CARACTERÍSTICAS TÉCNICAS

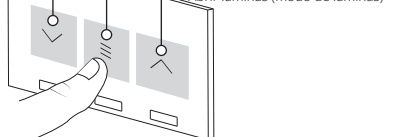
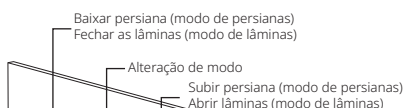
| | | | | |
|-------------------------------------|--|---------------------|-------------|--------|
| VOLTAGE SUPPLY FROM 10000306-039 | INTERFACE CONNECTOR to be plugged on 10000306-039 | INDICATORS 3 LED | 40°C 0°C | 90% HR |
|-------------------------------------|--|---------------------|-------------|--------|



INSTALAÇÃO



Desligue a alimentação do 10000306-039 antes de ligar a tecla.



Para desmontar é necessária a utilização de ferramenta aplicada nas zonas marcadas.

PORTUGUÊS

DESCRIÇÃO

Depois de ligada ao 1000306-039, esta tecla permite controlar uma persiana de lâminas ajustáveis. Também é possível controlar através da utilização de dispositivos Z-Wave.

UTILIZAÇÃO DE TECLADO E RESPOSTAS

| EVENTO | MODO DO DISPOSITIVO | AÇÃO DO BOTÃO | ESTADO DO DISPOSITIVO | RESPOSTA DOS LED | ATUAÇÃO DO DISPOSITIVO |
|---|---|---|------------------------------|---|--|
| | Qualquer | Não premido | Não associado à app Simon iO | LED central faz intermitência de 1 s | |
| | | | Erro | LED central faz intermitência de 0,1 s | É necessário calibrar a persiana |
| Pressionar tecla | Com pelo menos 1 associado e o primeiro associado no modo persianas | Pressão breve (t<2 s) no botão de subir | Parada | LED de subida pisca enquanto a persiana sobe | Sobe |
| | | | Em movimento | Os LED apagam-se | Para |
| | | Pressão breve (t<2 s) no botão de descer - Persiana no modo de "Persianas" | Parada | LED de descida pisca enquanto a persiana desce | Desce |
| | | | Em movimento | LEDs se apagam | Para |
| | | Pressão breve (t<2 s) no botão central Persiana no modo de "Persianas" | Parada | LED central, LED de subir e LED de descer fazem intermitência de 1 s | A persiana desce e altera para o modo de "Regulação de lâminas" |
| | | | Em movimento | A persiana para. LED central, LED de subir e LED de descer fazem intermitência de 1 s | A persiana para. |
| | Com pelo menos 1 associado e o primeiro associado no modo lâminas | Pressão no botão de subir Persiana no modo de "Regulação de lâminas" | Parada | LED de subir acende-se durante a pressão | As lâminas abrem até 120° |
| | | Pressão no botão de descer Persiana no modo de "Regulação de lâminas" | Parada | LED de descer acende-se durante a pressão | As lâminas fecham até 0° |
| | | Pressão breve (t<2 s) no botão central Persiana no modo de "Regulação de lâminas" | Parada | LED central, LED de subir e LED de descer fazem intermitência de 1 s | A persiana sai do modo de "Regulação de lâminas". A persiana sobe ou desce, dependendo se é pressionado para subir ou para descer. |
| | | Não associado ou não incluído | Pressão breve (t<2 s) | | LED central faz intermitência de 0,1 s |
| Adicionar à app Simon iO | Qualquer | Pressão no botão central (2 s < t < 10 s) | Modo inclusão | LED de descida pisca até parar pressão | O dispositivo envia a informação para ser incluído |
| Reset / Restabelecer valores de fábrica | Qualquer | Pressão longa no botão central (t > 30 s) | | LED central acende-se durante 2,5 s | Retorno ao estado de fábrica. O tempo de subida e de descida volta aos 60 s. O tempo de regulação de lâminas passa a 2,5 s |

⚠ Durante a instalação assegure-se de que a alimentação elétrica está desligada. O produto deve ser instalado por um electricista qualificado e cumprindo todas as normas e regulamentos, tanto nacionais como locais, sobre instalações elétricas. Não utilizar produtos químicos ou abrasivos para limpar o produto. Uma montagem incorreta pode causar um mau funcionamento ou avarias. A Simon não se responsabiliza por qualquer utilização indevida do produto.

⚠ A SIMON S.A. declara que o equipamento radioelétrico indicado neste manual cumpre a diretiva 2014/53/UE. O texto completo da Declaração de conformidade da UE pode ser consultado em www.simonelectric.com.

CONFORMIDADE COM PROTOCOLO Z-WAVE

Este produto pode ser incluído e gerido numa rede Z-Wave, trabalhando com dispositivos e aplicações certificados Z-Wave de outros fabricantes. Todos os dispositivos que não utilizem baterias atuam como repetidores dentro da rede Z-Wave com o objetivo de aumentar a fiabilidade da rede.

ESPECIFICACIONES Z-WAVE

| DEVICE SPECIFICATION | |
|--------------------------------|---------------------------------------|
| Tipo de dispositivo | WINDOW COVERING POSITION |
| Tipo de dispositivo genérico | GENERIC_TYPE_SWITCH_MULTILEVEL |
| Tipo de dispositivo específico | SPECIFIC_TYPE_POWER_SWITCH_MULTILEVEL |
| Tipo de função | ROLE_TYPE_SLAVE_ALWAYS_ON |

| SUPPORTED COMMAND CLASSES | CONTROLLED COMMAND CLASSES |
|--|--|
| COMMAND_CLASS_ZWAVEPLUS_INFO_V2 | COMMAND_CLASS_MANUFACTURER_SPECIFIC_V2 |
| COMMAND_CLASS_VERSION_V2 | COMMAND_CLASS_SWITCH_MULTILEVEL_V3 |
| COMMAND_CLASS_MANUFACTURER_SPECIFIC_V2 | COMMAND_CLASS_CONFIGURATION_V2 |
| COMMAND_CLASS_BASIC_V1 | COMMAND_CLASS_WINDOW_COVERING_V1 |
| COMMAND_CLASS_SWITCH_MULTILEVEL_V3 | |
| COMMAND_CLASS_ASSOCIATION_V2 | |
| COMMAND_CLASS_ASSOCIATION_GRP_INFO_V3 | |
| COMMAND_CLASS_POWERLEVEL_V1 | |
| COMMAND_CLASS_CONFIGURATION_V2 | |
| COMMAND_CLASS_DEVICE_RESET_LOCALLY_V1 | |
| COMMAND_CLASS_FIRMWARE_UPDATE_MD_V4 | |
| COMMAND_CLASS_WINDOW_COVERING_V1 | |
| COMMAND_CLASS_CENTRAL_SCENE_V3 | |

GRUPOS DE ASSOCIAÇÃO

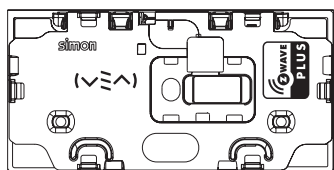
| Grupo | Grupo 1 (Lifeline) -> Nome "LIFELINE" |
|------------------------|--|
| Número de dispositivos | 3 |
| Ações | <ul style="list-style-type: none"> Quando o equipamento é reiniciado: <ul style="list-style-type: none"> DEVICE-RESETOCALLY-NOTIFICATION. Se não existirem nós associados no grupo 2, e o parâmetro 29 tiver o valor 0 x FF, ao pressionar uma tecla será enviado "CENTRAL_SCENE_NOTIFICATION, Key Pressed with Scene number 1" para o grupo LIFELINE. |

| Grupo | Grupo 2 (Controlo) -> Nome "CTRL" |
|------------------------|---|
| Número de dispositivos | 20 |
| Ações | <p>Ao receber um Association Set:</p> <ul style="list-style-type: none"> CC Manufacturer Specific, Manufacturer Specific Get (Para obter Manufacturer) <p>Quando a área de toque é detectada, ou uma tecla é pressionada sem detectar a área de toque:</p> <ul style="list-style-type: none"> CC Configuration, Configuration Get, Param 21 (Usado para conhecer o status do dispositivo associado). <p>Quando a tecla de subir ou descer é pressionada, tendo um ou mais dispositivos associados:</p> <ul style="list-style-type: none"> Se o dispositivo estiver no modo persianas: <ul style="list-style-type: none"> CC Window Covering start level change Up Down or Stop level change Param 23 Se o dispositivo estiver no modo lâminas: <ul style="list-style-type: none"> CC Window Covering start level change Up Down or Stop level change Param 11 <p>Se existir mais do que um dispositivo associado, o master enviará a ordem ao primeiro dispositivo.</p> <p>Assim que o primeiro dispositivo tenha parado, o master solicitará o valor a esse dispositivo e, em seguida, estabelecerá esse valor aos outros dispositivos associados.</p> |

CONFIGURAÇÃO

| PARÂMETRO | TAMANHO | VALORES | FUNÇÃO |
|-----------|-------------------------------|---------|--|
| 12 | LED em repouso | 0x00 | A tecla está com os LED apagados |
| | | 0xFF | Se a configuração 107 estiver definida para 0 x FF, os LED de subir e de descer são ativados a 20%. Se a configuração 107 estiver definida para 0 x 00, os LED de subir, central e de descer são ativados a 20%. |
| 13 | Bloqueio de pressão | 0x00 | As pressões na tecla realizam as ações apropriadas |
| | | 0xFF | A tecla está bloqueada |
| 27 | Bloqueio de pressão longa | 0x00 | As pressões de mais de 1 segundo são ativadas |
| | | 0xFF | Se o equipamento estiver incluído: Bloqueia as pressões de mais de 1 segundo. A tecla de 30 segundos efetua uma operação de inclusão/exclusão. |
| 107 | Bloqueio da alteração de modo | 0x00 | A pressão na zona central funciona normalmente |
| | | 0xFF | A pressão na zona central não provoca a alteração do modo da persiana |
| 20 | Identificar | 0xFF | É realizada uma intermitência rápida de 5 segundos na tecla |
| 15 | Valores por defeito | 0x4312 | Efetua um restabelecimento das configurações para os seus valores por defeito |
| | | 0x9867 | Realiza um restabelecimento das definições de fábrica no equipamento |

simon



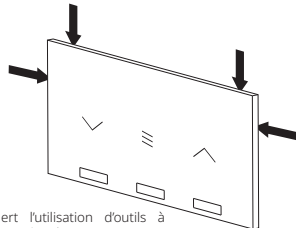
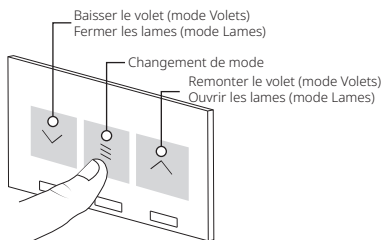
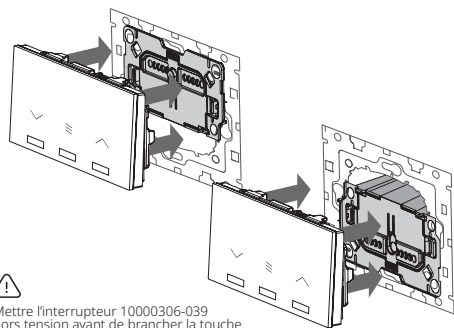
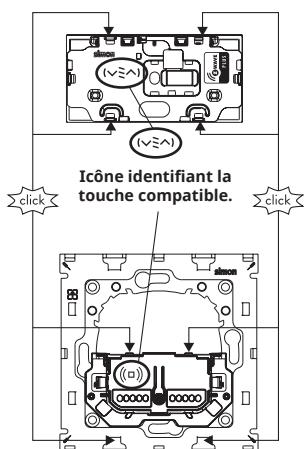
1000X083-XXX

CARACTÉRISTIQUES TECHNIQUES

| | | | | |
|-------------------------------------|---|---------------------|-------------|--------|
| VOLTAGE SUPPLY FROM 10000306-039 | INTERFACE CONNECTOR to be plugged on 10000306-039 | INDICATORS 3 LED | 40°C 0°C | 90% HR |
|-------------------------------------|---|---------------------|-------------|--------|



INSTALLATION



Le démontage requiert l'utilisation d'outils à employer dans les zones indiquées.

FRANÇAIS

DESCRIPTION

Une fois connecté au 1000306-039, cette touche permet de commander un volet à lames orientables. Il est également possible de le commander à l'aide des dispositifs Z-Wave.

UTILISATION DES TOUCHES ET RÉPONSES

| COMMANDE | MODE DU DISPOSITIF | ACTION DU BOUTON | ÉTAT DU DISPOSITIF | RÉPONSE DES LED | COMPORTEMENT DU DISPOSITIF | |
|--------------------------------------|--|---|--|--|--|---|
| Appuyer sur une touche | N'importe lequel | Aucune pression | Non connecté à l'application Simon IO Erreur | La LED centrale émet un clignotement pendant 1 s La LED centrale émet un clignotement pendant 0,1 s | Il faut calibrer le volet | |
| | | Avec au moins 1 dispositif associé et le premier dispositif associé dans le mode Volets | Pression brève (t < 2 s) sur le bouton montée | À l'arrêt En mouvement | La LED de montée émet un clignotement lorsque le volet monte Les LED s'éteignent | Montée Arrêt |
| | | | Pression brève (t < 2 s) sur le bouton descente - Volet en mode « Volets » | À l'arrêt En mouvement | La LED de descente émet un clignotement lorsque le volet descend Les LED s'éteignent | Baja Descente |
| | Avec au moins 1 dispositif associé et le premier dispositif associé dans le mode Lames | Pression brève (t < 2 s) sur le bouton central Volet en mode « Volets » | À l'arrêt | La LED centrale, la LED de montée et la LED de descente clignotent toutes les 1 s | Le volet descend et passe en mode « Régulation lames » | |
| | | | En mouvement | Le volet s'arrête. La LED centrale, la LED de montée et la LED de descente clignotent toutes les 1 s | Le volet s'arrête. | |
| | | Pression sur le bouton montée Volet en mode « Régulation lames » | À l'arrêt | La LED de montée s'allume lorsque le bouton est pressé | Les lames s'ouvrent sur un angle d'environ 120° | |
| | | | Pression sur le bouton descente Volet en mode « Régulation lames » | À l'arrêt | La LED de descente s'allume lorsque le bouton est pressé | Les lames se ferment jusqu'à environ 0° |
| | Non associé ou non inclus | Pression brève (t < 2 s) | À l'arrêt | La LED centrale, la LED de montée et la LED de descente clignotent toutes les 1 s | Le volet quitte le mode « Régulation lames ». Le volet remonte ou descend en fonction du bouton qui est pressé entre celui de montée et celui de descente. | |
| | | | En mouvement | La LED centrale émet un clignotement pendant 0,1 s | | |
| | | | Mode inclusion | La LED de descente émet un clignotement jusqu'au relâchement du bouton | Demande d'inclusion envoyée par le dispositif. | |
| Réinitialisation aux valeurs d'usine | N'importe lequel | Pression longue sur le bouton central (t > 30 s) | | La LED centrale s'allume pendant 2,5 s | Les paramètres d'usine sont rétablis. Le temps de montée et de descente est de nouveau de 60 s. Le temps de régulation des lames passe sur 2,5 s. | |

⚠ S'assurer que l'alimentation électrique est coupée avant de procéder à l'installation. Le produit doit être installé par un électricien qualifié en respectant les normes et réglementations en vigueur, de portée nationale ou locale, relatives aux installations électriques. Ne pas utiliser de produits chimiques ou abrasifs pour nettoyer le dispositif. Un montage incorrect peut causer des défauts de fonctionnement ou des pannes. Simon ne saurait être tenu pour responsable de toute utilisation inappropriée du produit.

⚠ SIMON S.A. certifie que l'équipement radioélectrique mentionné dans ce manuel est conforme aux exigences de la directive 2014/53/UE. La déclaration UE de conformité peut être consultée dans son intégralité sur le site www.simonelectric.com.

CONFORMITÉ AVEC LE PROTOCOLE Z-WAVE

Ce produit peut être incorporé et géré sur un réseau Z-Wave fonctionnant avec des appareils et des applications certifiés Z-Wave d'autres fabricants. Tous les appareils qui ne fonctionnent pas sur batteries agissent comme des répéteurs au sein du réseau Z-Wave afin d'en augmenter la fiabilité.

SPÉCIFICATIONS Z-WAVE

| DEVICE SPECIFICATION | |
|----------------------------|---------------------------------------|
| Type d'appareil | WINDOW COVERING POSITION |
| Type d'appareil générique | GENERIC_TYPE_SWITCH_MULTILEVEL |
| Type d'appareil spécifique | SPECIFIC_TYPE_POWER_SWITCH_MULTILEVEL |
| Type de fonction | ROLE_TYPE_SLAVE_ALWAYS_ON |

| SUPPORTED COMMAND CLASSES | CONTROLLED COMMAND CLASSES |
|--|--|
| COMMAND_CLASS_ZWAVEPLUS_INFO_V2 | COMMAND_CLASS_MANUFACTURER_SPECIFIC_V2 |
| COMMAND_CLASS_VERSION_V2 | COMMAND_CLASS_SWITCH_MULTILEVEL_V3 |
| COMMAND_CLASS_MANUFACTURER_SPECIFIC_V2 | COMMAND_CLASS_CONFIGURATION_V2 |
| COMMAND_CLASS_BASIC_V1 | COMMAND_CLASS_WINDOW_COVERING_V1 |
| COMMAND_CLASS_SWITCH_MULTILEVEL_V3 | |
| COMMAND_CLASS_ASSOCIATION_V2 | |
| COMMAND_CLASS_ASSOCIATION_GRP_INFO_V3 | |
| COMMAND_CLASS_POWERLEVEL_V1 | |
| COMMAND_CLASS_CONFIGURATION_V2 | |
| COMMAND_CLASS_DEVICE_RESET_LOCALLY_V1 | |
| COMMAND_CLASS_FIRMWARE_UPDATE_MD_V4 | |
| COMMAND_CLASS_WINDOW_COVERING_V1 | |
| COMMAND_CLASS_CENTRAL_SCENE_V3 | |

GROUPES D'ASSOCIATION

| Groupe | Groupe 1 (Lifeline) -> Nom « LIFELINE » |
|--------------------|---|
| Nombre d'appareils | 3 |
| Actions | <ul style="list-style-type: none"> Lorsque l'appareil est réinitialisé : - DEVICE-RESETOCALLY-NOTIFICATION. Si aucun nœud n'est associé dans le groupe 2, et que la valeur 0xFF est définie pour le paramètre 29, lorsqu'une touche est pressée, CENTRAL_SCENE_NOTIFICATION, Key Pressed with Scene number 1 est envoyé au groupe LIFELINE. |

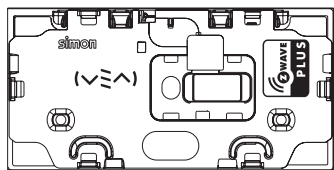
| Groupe | Groupe 2 (Control) -> Nom « CTRL » |
|--------------------|--|
| Nombre d'appareils | 20 |
| Actions | <p>Après réception d'Association Set :</p> <ul style="list-style-type: none"> CC Manufacturer Specific, Manufacturer Specific Get (pour obtenir Manufacturer) <p>C lorsque la zone tactile est détectée, ou lorsqu'une touche est enfoncée sans détecter la zone tactile :</p> <ul style="list-style-type: none"> CC Configuration, Configuration Get, Param 21 (Utilisé pour connaître l'état du dispositif associé) <p>Lorsque le bouton Monter ou Descendre est pressé et lorsqu'un ou plusieurs dispositifs sont associés :</p> <ul style="list-style-type: none"> Si le dispositif est en mode Volets : - CC Window Covering start level change Up Down or Stop level change Param 23 Si le dispositif est en mode Lames : - CC Window Covering start level change Up Down or Stop level change Param 11 <p>Lorsque plusieurs dispositifs sont associés, la touche de commande principale transmettra l'ordre au premier dispositif. Une fois le premier dispositif arrêté, la touche de commande principale lui demandera la valeur et définira cette valeur pour les autres dispositifs associés.</p> |

CONFIGURATION

| PARAMÈTRE | TAILLE | VALEURS | FONCTION |
|-------------------------------------|--------|---------|---|
| 12 LED en position de repos | 1 | 0x00 | Les LED de la touche sont éteintes |
| | | 0xFF | Si configuration 107 valeur 0xFF, les LED de descente et de montée s'allument à 20 % Si configuration 107 valeur 0x00, les LED de descente, centrale, et de montée s'allument à 20 % |
| 13 Verrouillage pression | 1 | 0x00 | Les pressions sur la touche déclenchent les actions nécessaires |
| | | 0xFF | La touche est verrouillée |
| | | 0x00 | Les pressions de plus de 1 seconde sont activées |
| 27 Verrouillage pression longue | 1 | 0xFF | Si l'appareil est inclus : Verrouillage des pressions de plus de 1 seconde La pression de 30 secondes déclenche une opération d'inclusion/exclusion |
| | | 0x00 | La pression sur la partie centrale fonctionne normalement |
| 107 Verrouillage changement de mode | 1 | 0xFF | La pression sur la partie centrale ne déclenche pas le changement de mode du volet |
| 20 Identifier | 1 | 0xFF | Un clignotement rapide de 5 secondes est observé sur la touche |
| 15 Valeurs par défaut | 2 | 0x4312 | Restaurer les valeurs par défaut des configurations |
| | 2 | 0x9867 | Effectuer une réinitialisation d'usine de l'appareil |

IO S100 MESTERBRYTER FOR HORIZONTAL PERSIENNER

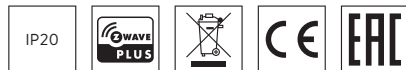
simon



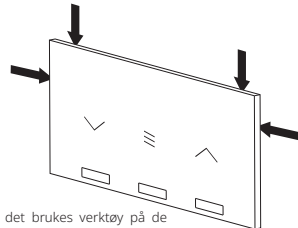
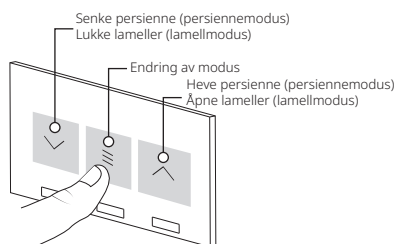
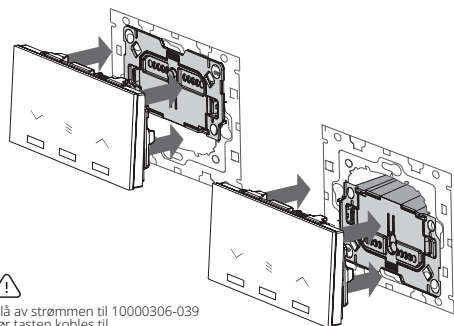
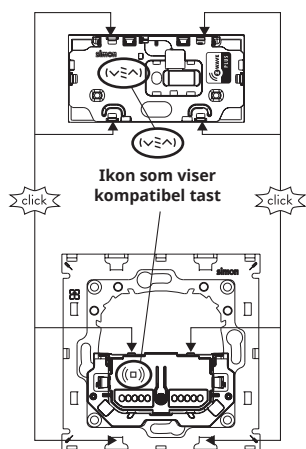
1000X083-XXX

TEKNISKE SPESIFIKASJONER

| | | | | |
|-------------------------------------|---|---------------------|-------------|--------|
| VOLTAGE SUPPLY FROM 10000306-039 | INTERFACE CONNECTOR to be plugged on 10000306-039 | INDICATORS 3 LED | 40°C 0°C | 90% HR |
|-------------------------------------|---|---------------------|-------------|--------|



INSTALLASJON



Ved demontering må det brukes verktøy på de markerte stedene.

NORSK

BESKRIVELSE

Når den er tilkoblet til 1000306-039, kontrollere denne bryteren persiennene med justerbare spiler. Kontroll ved hjelp av Z-Wave-enheter er også mulig.

BRUK AV TASTER OG RESPONS

| HENDELSE | ENHETSMODUS | ACCIÓN DEL BOTÓN | ENHETENS TILSTAND | LED-RESPONS | BETJENING AV ENHETEN |
|---|---|---|---|--|---|
| | Enhver | Ikke trykket | Ikke tilknyttet i Simon IO-appen Feil | Midtre LED blinker i intervaller på 1 s Midtre LED blinker i intervaller på 0,1 s | Persiennen må kalibreres Opp |
| Trykk på tast | Med minst én tilknyttet enhet og den første enheten i Persienne-modus | Kort trykk (t < 2 s) på opp-knapp | Stopp I bevegelse | LED for heving blinker mens persiennen heves LED-ene slås av | Stopper Ned Stopper |
| | | Kort trykk (t < 2 s) på ned-knapp - Persienne i «Persiennemodus» | Stopp I bevegelse | LED for senking blinker mens persiennen senkes LEDs se apagan | Stopper |
| | | Kort trykk (t < 2 s) på midtre knapp Persienne i «Persiennemodus» | Stopp I bevegelse | Midtre LED, LED for heving og LED for senking blinker i intervaller på 1 s Persiennen stopper. Midtre LED, LED for heving og LED for senking blinker i intervaller på 1 s | Persiennen går ned og endres til modus «Regulering lameller» Persiennene stopper. |
| | Med minst én tilknyttet enhet og den første enheten i Spiler-modus | Trykk på opp-knapp Persienne i modus «Justering lameller» | Stopp | LED for heving lyser opp når det trykkes | Lamellene åpnes til 120° |
| | | Trykk på ned-knapp Persienne i modus «Justering lameller» | Stopp | LED for senking lyser opp når det trykkes | Lamellene lukkes til 0° |
| | | Kort trykk (t < 2 s) på midtre knapp Persienne i modus «Justering lameller» | Stopp | Midtre LED, LED for heving og LED for senking blinker i intervaller på 1 s | Persiennen går ut av modus «Regulering lameller», Persiennen går opp eller ned avhengig av om det trykkes opp eller ned. |
| Ikke tilknyttet eller ikke inkludert | Kort trykk (t < 2 s) | | Midtre LED blinker i intervaller på 0,1 s | | |
| Legg til i Simon lo-appen | Enhver | Trykk på midtre knapp (2 s < t < 30 s) | Inkluderingsmodus | LED for senking blinker til knappen slippes | Enheten sender informasjonen som skal inkluderes |
| Gjenopprett/tilbakestill til fabrikkinnstillinger | Enhver | Langt trykk på midtre knapp (t > 30 s) | | Midtre LED lyser i 2,5 s | Går tilbake til fabrikktilstand. Tiden satt for heving og senking går tilbake til 60 s. Tiden satt for justering av lameller blir 2,5 s |

⚠ Under installasjonen må du forsikre deg om at strømtilførselen er frakoblet. Produktet må installeres av en kvalifisert tekniker i samsvar med alle nasjonale og lokale forskrifter og regler for strøminstallasjoner. Ikke bruk kjemiske produkter eller produkter med slipseffekt til rengjøring av produktet. Feil montering kan føre til funksjonsfeil eller driftstans. Simon påtar seg ikke ansvar for feil bruk av produktet.

⚠ SIMON S.A. erklærer at radioutstyret som omtales i denne håndboken, oppfyller kravene i direktivet 2014/53/EU. Samsvarserklæringen i fulltekst er tilgjengelig på www.simonelectric.com.

SAMSVAR MED Z-WAVE-PROTOKOLLEN

Dette produktet kan innlemmes og administreres i et Z-Wave-nettverk, og fungerer sammen med sertifiserte Z-Wave-enheter og -applikasjoner fra andre produsenter. Alle enhetene som ikke går på batteri, fungerer som signalforsterkere i Z-Wave-nettverket for å gjøre nettverket mer pålitelig.

Z-WAVE-SPEISIFIKASJONER

| DEVICE SPECIFICATION | |
|----------------------|---------------------------------------|
| Type enhet | WINDOW COVERING POSITION |
| Type generisk enhet | GENERIC_TYPE_SWITCH_MULTILEVEL |
| Type spesifikk enhet | SPECIFIC_TYPE_POWER_SWITCH_MULTILEVEL |
| Type funksjon | ROLE_TYPE_SLAVE_ALWAYS_ON |

| SUPPORTED COMMAND CLASSES | CONTROLLED COMMAND CLASSES |
|--|--|
| COMMAND_CLASS_ZWAVEPLUS_INFO_V2 | COMMAND_CLASS_MANUFACTURER_SPECIFIC_V2 |
| COMMAND_CLASS_VERSION_V2 | COMMAND_CLASS_SWITCH_MULTILEVEL_V3 |
| COMMAND_CLASS_MANUFACTURER_SPECIFIC_V2 | COMMAND_CLASS_CONFIGURATION_V2 |
| COMMAND_CLASS_BASIC_V1 | COMMAND_CLASS_WINDOW_COVERING_V1 |
| COMMAND_CLASS_SWITCH_MULTILEVEL_V3 | |
| COMMAND_CLASS_ASSOCIATION_V2 | |
| COMMAND_CLASS_ASSOCIATION_GRP_INFO_V3 | |
| COMMAND_CLASS_POWERLEVEL_V1 | |
| COMMAND_CLASS_CONFIGURATION_V2 | |
| COMMAND_CLASS_DEVICE_RESET_LOCALLY_V1 | |
| COMMAND_CLASS_FIRMWARE_UPDATE_MD_V4 | |
| COMMAND_CLASS_WINDOW_COVERING_V1 | |
| COMMAND_CLASS_CENTRAL_SCENE_V3 | |

FORENINGSGRUPPER

| Gruppe | Gruppe 1 (Lifeline) -> Navn: «LIFELINE» |
|----------------|--|
| Antall enheter | 3 |
| Handlinger | <ul style="list-style-type: none"> Når utstyret tilbakestilles: <ul style="list-style-type: none"> DEVICE-RESETLOCALLY-NOTIFICATION. Hvis det ikke finnes tilknyttede noder i Gruppe 2, og parameter 29 har verdi 0xFF, skal et brytertrykk sende CENTRAL_SCENE_NOTIFICATION, tastetrykk med scenenummer 1 til LIFELINE-gruppen. |

| Gruppe | Gruppe 2 (Kontroll) -> Navn: «CTRL» |
|----------------|--|
| Antall enheter | 20 |
| Handlinger | <ul style="list-style-type: none"> Ved mottak av tilknytningssett: <ul style="list-style-type: none"> CC Manufacturer Specific, Manufacturer Specific Get (for å skaffe produsent) Når berøringsområdet oppdages, eller en tast trykkes inn uten at berøringsområdet blir oppdaget: <ul style="list-style-type: none"> CC Configuration, Configuration Get, Param 21 (Brukes for å vite statusen til den tilknyttede enheten) Når Opp- eller Ned-bryteren trykkes på mens én eller flere enheter er tilknyttede enheter: <ul style="list-style-type: none"> Hvis enheten er i Persienne-modus: <ul style="list-style-type: none"> CC Window Covering start level change Up Down or Stop level change Param 23 Hvis enheten er i Spiler-modus: <ul style="list-style-type: none"> CC Window Covering start level change Up Down or Stop level change Param 11 Når den første enheten har stoppet, vil hovedenheten hente verdien fra den enheten og deretter bruke denne verdien på de gjenværende tilknyttede enhetene. |

KONFIGURASJON

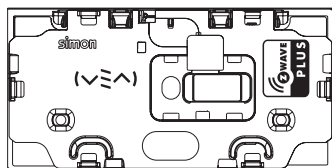
| PARAMETRE | STØRRELSE | VERDIER | FUNKSJON | |
|-----------|--------------------------|---------|--|---|
| 12 | LED i hvilemodus | 1 | 0x00 | Tasten har LED-ene slått av |
| | | 0xFF | Hvis konfigurasjon 107 har verdi 0xFF, vil LED-ene for heving og senking aktiveres til 20 % Hvis konfigurasjon 107 har verdi 0x00 vil LED-ene for heving, midtre posisjon og senking aktiveres til 20 % | |
| 13 | Blokking av trykk | 1 | 0x00 | Ved trykk på tasten utføres de nødvendige handlingene |
| | | 0xFF | Tasten er blokkert | |
| 27 | Blokking av langt trykk | 1 | 0x00 | Tastetrykk på over 1 sekund er aktiverte |
| | | 0xFF | Hvis det er inkludert i utstyret: Blokker tastetrykk på mer enn 1 sekund Med tastetrykk på 30 sekunder utføres en operasjon for inkludering/ekskludering | |
| 107 | Blokking av modusendring | 1 | 0x00 | Tastetrykket i det midtre området fungerer som normalt |
| | | 0xFF | Tastetrykket i det midtre området vil ikke forårsake endring i persiennemodusen | |
| 20 | Identifisere | 1 | 0xFF | Et raskt intervall på 5 sekunder gjøres på tasten |
| | | 2 | 0x4312 | Tilbakestill konfigureringene til standardverdiene |
| 15 | Standardverdier | 2 | 0x9867 | Utfør en Factory Reset (fabrikktilbakestilling) på utstyret |

A992031 14-03-2022

SIMON S.A. Diputación 390-392 08013 Barcelona (+34) 651 761 346 (SPAIN)
SIMON INTERNACIONAL S.A. Zone Industrielle Gzenaya Lot 152/160-Route de Rabat 90024 Tanger (+212) 5393 934 34 (MOROCCO)
KONTAKT-SIMON S.A. ul. Bestwińska 21 43-500 Czechowice-Dziedzice (+48) 32 32 46 430 (POLAND)
SIMON ELECTRIC S.L. Vereyskaya Plaza 3 Business Centre, Vereyskaya Street 29 Building 33 Office B203 / 121357 Moscow (+74) 9564 684 00 (RUSSIA)
Made in Spain - Customer Technical Support: sat@simon.es - www.simonelectric.com

simon

simon



1000X083-XXX

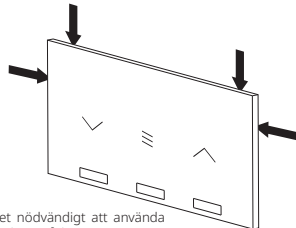
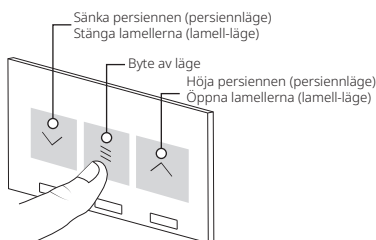
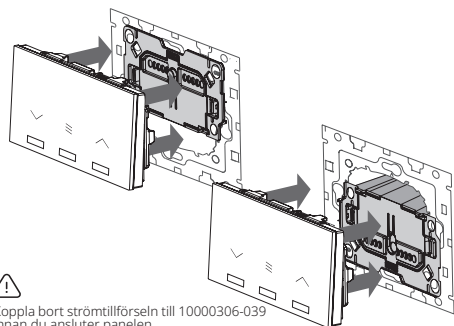
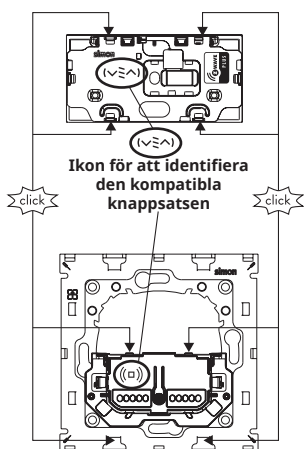
TEKNISKA EGENSKAPER

| | | | | |
|-------------------------------------|---|---------------------|-------------|--------|
| VOLTAGE SUPPLY FROM 10000306-039 | INTERFACE CONNECTOR to be plugged on 10000306-039 | INDICATORS 3 LED | 40°C 0°C | 90% HR |
|-------------------------------------|---|---------------------|-------------|--------|

| | | | |
|------|-----------|----|-----|
| IP20 | WAVE PLUS | CE | EAC |
|------|-----------|----|-----|



INSTALLATION



SVENSKA

BESKRIVNING

När den är ansluten till 1000306-039 styr vippbrytaren persienner med justerbara lameller. Det går även att sköta styrningen med Z-Wave-enheter.

ANVÄNDNING AV KNAPPSATS OCH RESPONS

| HÄNDELSE | MODO DEL DISPOSITIVO | ACCIÓN DEL BOTÓN | ENHETENS STATUS | RESPONS FRÅN LYSDIODER | DRIFT AV ENHET | |
|------------------------------------|--|--|--|--|---|--|
| Trycka på knappen | Valfritt | Ingen tryckning | Ej ansluten i appen Simon iO | Mittlysdioden blinkar med 1 sekunds mellanrum | | |
| | | | Fel | Mittlysdioden blinkar med 0,1 sekunds mellanrum | Persiennen måste kalibreras | |
| | Med minst en kopplad enhet och den första enheten i Persiennläge | Kort tryckning (tid <2 sek.) på knappen för höjning | Stoppad I rörelse | Höjningslysdioden blinkar medan gardinen höjs | Höjs | |
| | | | | Lyssdiödena släcks | Stoppas | |
| | | | | Sänkingslysdioden blinkar medan gardinen sänks | Sänks | |
| | | Kort tryckning (tid <2 sek.) på knappen för sänkning - Persienn i läget "Persienn" | Stoppad I rörelse | Lyssdiödena släcks | Stoppas | |
| | | | | Mittlysdioden, höjningslysdioden och sänkingslysdioden blinkar med 1 sekunds mellanrum | Persiennen sänks och går över till läget "Justering av lameller" | |
| | | | | Persiennen stannar. Mittlysdioden, höjningslysdioden och sänkingslysdioden blinkar med 1 sekunds mellanrum | Persiennerna stannar. | |
| | Med minst en kopplad enhet och den första enheten i Lamellläge | Tryckning på knappen för höjning Persienn i läget "Reglering av lameller" | Stoppad | Höjningslysdioden tänds medan knappen hålls inne | Lamellerna öppnas mot 120° | |
| | | | | Sänkingslysdioden tänds medan knappen hålls inne | Lamellerna stängs mot 0° | |
| Inte kopplad eller inte inkluderad | Kort tryckning (tid <2 sek.) på mittknappen Persienn i läget "Justering av lameller" | Stoppad | Mittlysdioden, höjningslysdioden och sänkingslysdioden blinkar med 1 sekunds mellanrum | Persiennen går ur läget "Justering av lameller". Persiennen höjs eller sänks beroende på om man trycker på knappen för höjning eller sänkning. | | |
| | | | Kort tryckning (tid <2 sek.) | Mittlysdioden blinkar med 0,1 sekunds mellanrum | | |
| Lägga till i Simon lo-appen | Valfritt | Tryckning på mittknappen (2 sek.<tid<30 sek.) | Integrationsläge | Sänkingslysdioden blinkar tills du släpper upp knappen | Enheten skickar information för anslutning | |
| Återställa fabriksinställningar | Valfritt | Lång tryckning på mittknappen (tid<30 sek.) | | Mittlysdioden tänds och lyser i 2,5 sekund | Den återgår till fabriksinställningarna. Tiden för höjning och sänkning återgår till 60 sekunder. Tiden för justering av lamellerna återgår till 2,5 sekunder | |

Se till att strömförsörjningen är frånkopplad under installationen. Produkten bör installeras av en auktoriserad elektriker och uppfylla alla standarder och förordningar, både rikstäckande och lokala, för elektriska installationer. Använd inte kemiska produkter eller produkter med slipmedel för att rengöra produkten. En felaktig montering kan orsaka tekniska fel eller funktionsfel. Simon är inte ansvarigt för felaktig användning av produkten.

! SIMON S.A. intygar att den radioelektriska utrustningen som beskrivs i denna handbok uppfyller kraven för direktiv 2014/53/EU. Den fullständiga texten för denna EU-försäkran om överensstämmelse återfinns på www.simonelectric.com.

ÖVERENSSTÄMMELSE MED Z-WAVE-PROTOKOLLET

Denna produkt kan inkluderas i och hantera ett Z-Wave-nätverk som arbetar med Z-Wave-certifierade enheter och program från andra tillverkare. Alla enheter utan batterier fungerar som repeaters inom Z-Wave-nätverket för att öka nätets tillförlitlighet.

SPECIFIKATIONER FÖR Z-WAVE

| DEVICE SPECIFICATION | |
|----------------------|---------------------------------------|
| Enhetstyp | WINDOW COVERING POSITION |
| Generell enhetstyp | GENERIC_TYPE_SWITCH_MULTILEVEL |
| Specifik enhetstyp | SPECIFIC_TYPE_POWER_SWITCH_MULTILEVEL |
| Funktionstyp | ROLE_TYPE_SLAVE_ALWAYS_ON |

| SUPPORTED COMMAND CLASSES | CONTROLLED COMMAND CLASSES |
|--|--|
| COMMAND_CLASS_ZWAVEPLUS_INFO_V2 | COMMAND_CLASS_MANUFACTURER_SPECIFIC_V2 |
| COMMAND_CLASS_VERSION_V2 | COMMAND_CLASS_SWITCH_MULTILEVEL_V3 |
| COMMAND_CLASS_MANUFACTURER_SPECIFIC_V2 | COMMAND_CLASS_CONFIGURATION_V2 |
| COMMAND_CLASS_BASIC_V1 | COMMAND_CLASS_WINDOW_COVERING_V1 |
| COMMAND_CLASS_SWITCH_MULTILEVEL_V3 | |
| COMMAND_CLASS_ASSOCIATION_V2 | |
| COMMAND_CLASS_ASSOCIATION_GRP_INFO_V3 | |
| COMMAND_CLASS_POWERLEVEL_V1 | |
| COMMAND_CLASS_CONFIGURATION_V2 | |
| COMMAND_CLASS_DEVICE_RESET_LOCALLY_V1 | |
| COMMAND_CLASS_FIRMWARE_UPDATE_MD_V4 | |
| COMMAND_CLASS_WINDOW_COVERING_V1 | |
| COMMAND_CLASS_CENTRAL_SCENE_V3 | |

PARTNERSKAPSGRUPPER

| Grupp | Grupp 1 (Lifeline) -> Nombre "LIFELINE" |
|---------------|--|
| Antal enheter | 3 |
| Åtgärder | <ul style="list-style-type: none"> När utrustningen återställs: <ul style="list-style-type: none"> DEVICE-RESETOCALLY-NOTIFICATION. Om det inte finns några kopplade noder i Grupp 2 och parameter 29 har värdet 0xFF ska ett tryck på vippbrytaren skicka CENTRAL_SCENE_NOTIFICATION, Knapp intryckt med scen nummer 1 till LIFELINE-gruppen. |

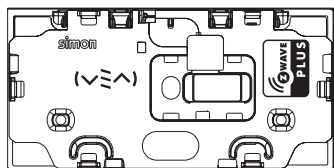
| Grupp | Grupp 2 (Control) -> Namn "CTRL" |
|---------------|--|
| Antal enheter | 20 |
| Åtgärder | <p>Vid mottagande av Koppling inställ:</p> <ul style="list-style-type: none"> CC Manufacturer Specific, Manufacturer Specific Get (för att hämta tillverkare) <p>När beröringsområdet upptäcks eller när en tangent trycks in utan att beröringsområdet upptäcks:</p> <ul style="list-style-type: none"> CC Configuration, Configuration Get, Param 21 (Används för att känna till den associerade enhetens status) <p>När upp- eller nedvippbrytaren trycks ned medan en eller flera enheter är kopplade enheter:</p> <ul style="list-style-type: none"> Om enheten är i Persiennläge: <ul style="list-style-type: none"> CC Window Covering start level change Up Down or Stop level change Param 23 Om enheten är i Lamellläge: <ul style="list-style-type: none"> CC Window Covering start level change Up Down or Stop level change Param 11 <p>Om det finns fler än en kopplad enhet skickar huvudbrytaren ordern till den första enheten. När den första enheten har stannat kommer huvudbrytaren att begära värdet från den enheten och sedan tillämpa detta värde på de återstående kopplade enheterna.</p> |

KONFIGURATION

| PARAMETER | TAMAÑO | VALORES | FUNKTION | |
|-----------|----------------------|---------|---|---|
| 12 | Lysdioder i viloläge | 1 | 0x00 | Lyssdiödena på knappen är släckta |
| | | 0xFF | Om konfiguration 107 har värdet 0xFF så aktiveras lysdioderna för höjning och sänkning med 20 % Om konfiguration 107 har värdet 0x00 så aktiveras lysdioderna för höjning och sänkning samt lysdioden med 20 % | |
| 13 | Spärr tryckning | 1 | 0x00 | Tryckningar på knappen utför de funktioner som är kopplade till tryckningarna |
| | | 0xFF | Knappen är spärrad | |
| 27 | Spärr lång tryckning | 1 | 0x00 | Tryckningar på över 1 sekund är aktiverade |
| | | 0xFF | Om utrustningen är inkluderad: Spärrar tryckningar på över 1 sekund Tryckningar på 30 sekunder utför en inkluderings-/exkluderingsåtgärd | |
| 107 | Spärr av lägesbyte | 1 | 0x00 | Tryckningen på mittzonen fungerar normalt |
| | | 0xFF | Tryckning på mittzonen utför inga byten av läget för persiennen | |
| 20 | Identifiera | 1 | 0xFF | En snabb blinkning på 5 sekunder utförs på knappen |
| 15 | Standardvärden | 2 | 0x4312 | Återställer inställningarna till sina standardvärden |
| | | 0x9867 | Utför en fabriksåterställning på utrustningen | |

GŁÓWNY PRZYCISK DO ŻALUZJI LAMELOWYCH IO S100

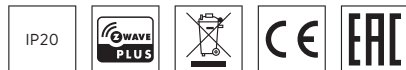
simon



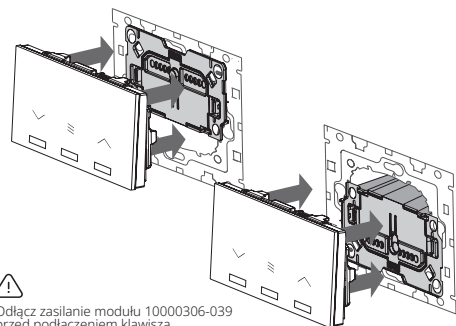
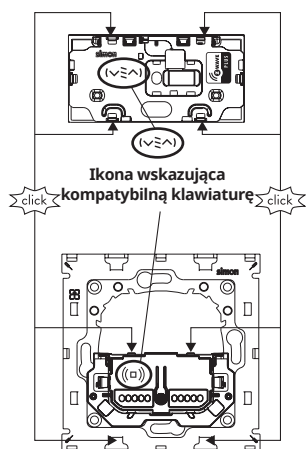
1000X083-XXX

DANE TECHNICZNE

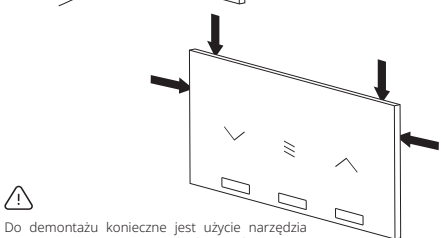
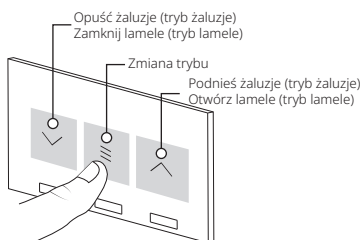
| | | | | |
|-------------------------------------|--|---------------------|-------------|--------|
| VOLTAGE SUPPLY FROM 10000306-039 | INTERFACE CONNECTOR to be plugged on 10000306-039 | INDICATORS 3 LED | 40°C 0°C | 90% HR |
|-------------------------------------|--|---------------------|-------------|--------|



INSTALACJA



Odłącz zasilanie modułu 10000306-039 przed podłączeniem klawisza.



Do demontażu konieczne jest użycie narzędzia stosowanego w zaznaczonych obszarach.

POLSKI

OPIS

Po podłączeniu do 1000306-039 przyciskiem można sterować żaluzjami z obracanymi lamelami. Można także nimi sterować za pomocą urządzeń Z-Wave.

UŻYWANIE KLAWISZY I ODPOWIEDZI

| ZDARZENIE | TRYB URZĄDZENIA | DZIAŁANIE NA PRZYCISKU | STAN URZĄDZENIA | ODPOWIEŹ DIOD LED | DZIAŁANIE URZĄDZENIA | |
|---|--|--|---|---|---|--|
| | Dowolny | Klawisz nienaciśnięty | Niepowiązany z aplikacją Simon IO | Środkowa dioda LED miga co 1 s | | |
| | | | Błąd | Środkowa dioda LED miga co 0,1 s | Należy skalibrować rolety | |
| Naciśnięcie klawisza | Z co najmniej 1 skojarzeniem i pierwszym skojarzeniem w Trybie żaluzje | Krótkie naciśnięcie (t < 2 s) przycisku podnoszenia | W spoczynku | Dioda LED podnoszenia miga podczas podnoszenia rolety | Podnosi się | |
| | | Krótkie naciśnięcie (t < 2 s) przycisku opuszczania - Żaluzja w trybie „Żaluzje” | W ruchu | Diody LED gasną | Zatrzymuje się | |
| | | | W spoczynku | Dioda LED opuszczania miga podczas opuszczania rolety | Opuszcza się | |
| | | Krótkie naciśnięcie (t < 2 s) środkowego przycisku Żaluzja w trybie „Żaluzje” | W ruchu | Diody LED gasną | Zatrzymuje się | |
| | | | W spoczynku | Środkowa dioda LED, dioda LED podnoszenia i dioda LED opuszczania migają co 1 s | Żaluzja opuszcza się i przechodzi w tryb „Regulacja lameli” | |
| | | Z co najmniej 1 skojarzeniem i pierwszym skojarzeniem w Trybie lamele | Naciśnięcie przycisku opuszczania Żaluzja w trybie „Regulacja lameli” | W spoczynku | Dioda LED podnoszenia zapala się w trakcie naciskania | Lamele otwierają się do 120° |
| | | | | W spoczynku | Dioda LED opuszczania zapala się w trakcie naciskania | Lamele zamykają się do 0° |
| | | Brak skojarzeń lub niedołączone | Krótkie naciśnięcie (t < 2 s) | W spoczynku | Środkowa dioda LED, dioda LED podnoszenia i dioda LED opuszczania migają co 1 s | Żaluzja wychodzi z trybu „Regulacja lameli”. Żaluzja podnosi się lub opuszcza w zależności od naciśnięcia przycisku podnoszenia lub opuszczania. |
| | | | | W spoczynku | Środkowa dioda LED miga co 0,1 s | |
| | | Dodaj do aplikacji Simon Io | Dowolny | Naciśnięcie środkowego przycisku (2 s < t < 30 s) | Tryb włączenia | Dioda LED opuszczania miga, dopóki nie zwolni się przycisku |
| Reset / Przywrócenie ustawień fabrycznych | Dowolny | Długie naciśnięcie środkowego przycisku (t > 30 s) | | Środkowa dioda LED świeci się przez 2,5 s | Przywrócony zostaje stan fabryczny. Czas podnoszenia i opuszczania powraca na 60 s. Czas regulacji lameli przechodzi na 2,5 s | |

⚠ Należy pamiętać, że podczas instalacji zasilanie elektryczne musi być wyłączone. Instalacji produktu powinien dokonać wykwalifikowany elektryk zgodnie z normami i przepisami zarówno krajowymi, jak i lokalnymi dotyczącymi instalacji elektrycznych. Do czyszczenia produktu nie należy używać produktów chemicznych ani ściernych. Nieprawidłowa instalacja może spowodować wadliwe działanie lub awarie. Firma Simon nie ponosi odpowiedzialności za jakiegokolwiek użytkowanie niezgodne z przeznaczeniem produktu.

⚠ SIMON S.A. oświadcza, że sprzęt radioelektroniczny opisany w tej instrukcji jest zgodny z wymogami dyrektywy 2014/53/UE. Pełny tekst Oświadczenia o zgodności UE można znaleźć na stronie www.simonelectric.com.

ZGODNOŚĆ Z PROTOKOŁEM Z-WAVE

Produkt ten nadaje się do użytku i może być zarządzany w zasięgu sieci X-Wave, we współpracy z urządzeniami i aplikacjami innych producentów zatwierdzonych przez Z-Wave. Wszystkie urządzenia niezasilane bateriami działają jak przełączniki sygnału wewnątrz sieci Z-Wave, aby zwiększyć jej niezawodność.

DANE TECHNICZNE Z-WAVE

| DEVICE SPECIFICATION | |
|-------------------------------|---------------------------------------|
| Typ urządzenia | WINDOW COVERING POSITION |
| Ogólna klasa urządzenia | GENERIC_TYPE_SWITCH_MULTILEVEL |
| Typ indywidualnego urządzenia | SPECIFIC_TYPE_POWER_SWITCH_MULTILEVEL |
| Typ funkcji | ROLE_TYPE_SLAVE_ALWAYS_ON |

| SUPPORTED COMMAND CLASSES | |
|--|--|
| COMMAND_CLASS_ZWAVEPLUS_INFO_V2 | |
| COMMAND_CLASS_VERSION_V2 | |
| COMMAND_CLASS_MANUFACTURER_SPECIFIC_V2 | |
| COMMAND_CLASS_BASIC_V1 | |
| COMMAND_CLASS_SWITCH_MULTILEVEL_V3 | |
| COMMAND_CLASS_ASSOCIATION_V2 | |
| COMMAND_CLASS_ASSOCIATION_GRP_INFO_V3 | |
| COMMAND_CLASS_POWERLEVEL_V1 | |
| COMMAND_CLASS_CONFIGURATION_V2 | |
| COMMAND_CLASS_DEVICE_RESET_LOCALLY_V1 | |
| COMMAND_CLASS_FIRMWARE_UPDATE_MD_V4 | |
| COMMAND_CLASS_WINDOW_COVERING_V1 | |
| COMMAND_CLASS_CENTRAL_SCENE_V3 | |

| CONTROLLED COMMAND CLASSES | |
|--|--|
| COMMAND_CLASS_MANUFACTURER_SPECIFIC_V2 | |
| COMMAND_CLASS_SWITCH_MULTILEVEL_V3 | |
| COMMAND_CLASS_CONFIGURATION_V2 | |
| COMMAND_CLASS_WINDOW_COVERING_V1 | |

GRUPY SKOJARZENIA

| Grupa | Grupa 1 (Lifeline) -> Nazwa „LIFELINE” |
|-----------------|--|
| Liczba urządzeń | 3 |
| Akcje | <ul style="list-style-type: none"> Po resetie urządzenia: <ul style="list-style-type: none"> DEVICE-RESETOCALLY-NOTIFICATION. Jeśli w grupie 2 nie ma skojarzonych węzłów, a parametr 29 ustawiono na wartość 0xFF, po naciśnięciu przycisku wysłane zostanie CENTRAL_SCENE_NOTIFICATION, Key Pressed with Scene number 1 do grupy LIFELINE. |

| Grupa | Grupa 2 (Control) -> Nazwa „CTRL” |
|-----------------|--|
| Liczba urządzeń | 20 |
| Akcje | <ul style="list-style-type: none"> Po otrzymaniu Association Set: <ul style="list-style-type: none"> CC Manufacturer Specific, Manufacturer Specific Get (Aby uzyskać Manufacturer) Po wykryciu obszaru dotyku lub naciśnięciu klawisza bez wykrycia obszaru dotyku: <ul style="list-style-type: none"> CC Configuration, Configuration Get, Param 21 (Używany do poznania stanu powiązanego urządzenia) Po naciśnięciu przycisku Podnieś lub Opuść w przypadku jednego lub więcej skojarzonych urządzeń: <ul style="list-style-type: none"> Jeśli urządzenie jest w trybie żaluzje: <ul style="list-style-type: none"> CC Window Covering start level change Up Down or Stop level change Param 23 Jeśli urządzenie jest w trybie lamele: <ul style="list-style-type: none"> CC Window Covering start level change Up Down or Stop level change Param 11 W przypadku więcej niż jednego skojarzonego urządzenia przycisk główny wysyła polecenie pierwszemu urządzeniu. Po zatrzymaniu się pierwszego urządzenia przycisk główny poprosi je o wartość, a następnie ustawi ją w pozostałych skojarzonych urządzeniach. |

KONFIGURACJA

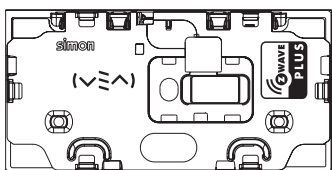
| PARAMETR | ROZMIAR | WARTOŚCI | FUNCIÓN | |
|----------|--------------------------------|----------|--|--|
| 12 | Diody LED w spoczynku | 1 | 0x00 | Klawisz przy wyłączonych diodach LED |
| | | 0xFF | Jeśli konfiguracja 107 ma wartość 0xFF, aktywują się diody LED podnoszenia i opuszczania do 20% Jeśli konfiguracja 107 ma wartość 0x00, aktywują się diody LED podnoszenia, diody środkowe i opuszczania do 20% | |
| 13 | Blokada przyciśnięcia | 1 | 0x00 | Naciśnięcie klawisza powoduje odpowiednie działanie |
| | | 0xFF | Klawisz jest zablokowany | |
| 27 | Blokada długiego przyciśnięcia | 1 | 0x00 | Włączono naciśnięcia trwające ponad 1 sekundę |
| | | 0xFF | Jeśli sprzęt jest w zestawie: Zablokuj naciśnięcia trwające ponad 1 sekundę Naciśnięcie trwające 30 sekund powoduje włączenie/wyłączenie | |
| 107 | Blokada zmiany trybu | 1 | 0x00 | Naciśnięcie w strefie środkowej działa normalnie |
| 20 | Identyfikuj | 1 | 0xFF | Naciśnięcie w strefie środkowej nie wywołuje zmiany w trybie żaluzji |
| | | 0xFF | Klawisz szybko miga przez 5 sekund | |
| 15 | Wartości domyślne | 2 | 0x4312 | Resetuje konfigurację do wartości domyślnych |
| | | 0x9867 | Włącza Factory Reset urządzenia | |

A992031 14-03-2022

SIMON INTERNACIONAL S.A. Zone Industrielle Gzenaya Lot 152/160-Route de Rabat 90024 Tanger (+212) 5393 934 34 (MOROCCO)
KONTAKT-SIMON S.A. ul. Bestwińska 21 43-500 Czechowice-Dziedzice (+48) 32 32 46 430 (POLAND)
SIMON ELECTRIC S.L. Vereyskaya Plaza 3 Business Centre, Vereyskaya Street 29 Building 33 Office B203 / 121357 Moscow (+74) 9564 684 00 (RUSSIA)
Made in Spain - Customer Technical Support: sat@simon.es - www.simonelectric.com

simon

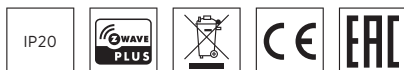
simon



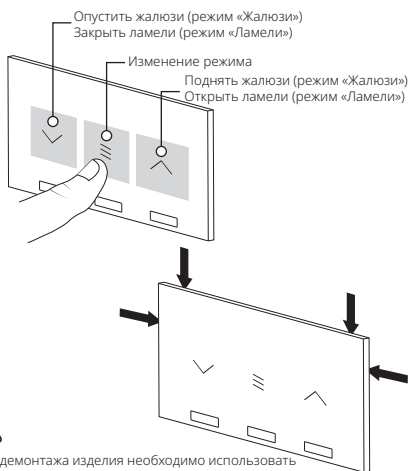
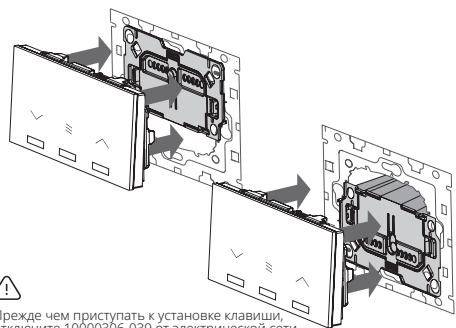
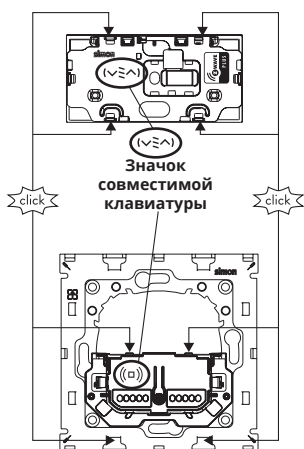
1000X083-XXX

ТЕХНИЧЕСКИЕ ХАРАКТЕРИСТИКИ

| | | | | |
|-------------------------------------|---|---------------------|-------------|--------|
| VOLTAGE SUPPLY FROM 10000306-039 | INTERFACE CONNECTOR to be plugged on 10000306-039 | INDICATORS 3 LED | 40°C 0°C | 90% HR |
|-------------------------------------|---|---------------------|-------------|--------|



МОНТАЖ



ОПИСАНИЕ

После подключения к 1000306-039 эта клавиша позволяет управлять жалюзи с поворотными ламелями. Кроме того, для управления жалюзи можно использовать устройства Z-Wave.

ИСПОЛЬЗОВАНИЕ КЛАВИАТУРЫ И ДЕЙСТВИЕ СВЕТОДИОДНЫХ ИНДИКАТОРОВ

| СОБЫТИЕ | РЕЖИМ УСТРОЙСТВА | НАЖАТИЕ КНОПКИ | СОСТОЯНИЕ УСТРОЙСТВА | ДЕЙСТВИЕ СВЕТОДИОДНЫХ ИНДИКАТОРОВ | ДЕЙСТВИЕ УСТРОЙСТВА |
|--------------------------------------|--|--|-----------------------------------|---|---|
| | Любой | Без нажатия | Не включено в приложении Simon IO | Центральный светодиод мигает с интервалом 1 с | |
| | | | Ошибка | Центральный светодиод мигает с интервалом 0,1 с | Необходима калибровка жалюзи |
| Нажатие клавиши | По крайней мере 1 устройство связано, при этом первое связанное устройство – в режиме «Жалюзи» | Короткое нажатие (t < 2 c) на кнопку «Вверх» | Остановка В движении | Светодиод подъема мигает при движении жалюзи вверх Светодиоды гаснут | Поднимается Останавливается |
| | | Короткое нажатие (t < 2 c) на кнопку «Вниз» – Жалюзи в режиме «Жалюзи» | Остановка В движении | Светодиод опускания мигает при движении жалюзи вниз Светодиоды гаснут | Опускается Останавливается |
| | | Короткое нажатие (t < 2 c) на центральную кнопку – Жалюзи в режиме «Жалюзи» | Остановка В движении | Центральный светодиод, светодиоды подъема и опускания мигают с интервалом 1 с Движение жалюзи останавливается. Центральный светодиод, светодиоды подъема и опускания мигают с интервалом 1 с | Опускание жалюзи и включение режима «Регулировка ламелей» Движение жалюзи останавливается. |
| | По крайней мере 1 устройство связано, при этом первое связанное устройство – в режиме «Ламели» | Нажатие на кнопку «Вверх» – Жалюзи в режиме «Регулировка ламелей» | Остановка | Светодиод подъема загорается при нажатии | Ламели открываются до 120° |
| | | Нажатие на кнопку «Вниз» – Жалюзи в режиме «Регулировка ламелей» | Остановка | Светодиод опускания загорается при нажатии | Ламели закрываются до 0° |
| | | Короткое нажатие (t < 2 c) на центральную кнопку – Жалюзи в режиме «Регулировка ламелей» | Остановка | Центральный светодиод, светодиоды подъема и опускания мигают с интервалом 1 с | Отключение режима «Регулировка ламелей». Жалюзи поднимаются или опускаются в зависимости от нажатия кнопки «Вверх» или «Вниз». |
| | Устройство не связано или не включено | Короткое нажатие (t < 2 c) | | Центральный светодиод мигает с интервалом 0,1 с | |
| Добавление в приложение Simon IO | Любой | Нажатие на центральную кнопку (2 c < t < 30 c) | Режим включения | Светодиод опускания мигает до отпускания кнопки | Устройство отправляет информацию для добавления в приложение |
| Сброс/возврат к заводским настройкам | Любой | Длинное нажатие на центральную кнопку (t > 30 c) | | Центральный светодиод загорается на 2,5 с | Выполняется возврат к заводским настройкам. Время подъема и опускания возвращается к значению 60 с. Время регулировки ламелей установлено на 2,5 с. |

⚠ Перед установкой убедитесь в том, что питание отключено. Установка изделия должна осуществляться квалифицированным электриком в соответствии с национальными и местными правилами и нормами выполнения электромонтажных работ. Для очистки изделия не используйте химические или абразивные средства. Неправильный монтаж может привести к неисправности или повреждениям. Компания Simon не несет ответственность за ненадлежащее использование изделия.

⚠ Компания Simon S.A. заявляет, что тип радиоборудования, описанный в этом руководстве, соответствует требованиям Директивы 2014/53/ЕС. Полный текст Декларации соответствия ЕС представлен на сайте www.simonelectric.com.

СООТВЕТСТВИЕ ПРОТОКОЛУ Z-WAVE

Этот продукт можно добавить в любую сеть Z-Wave с возможностью последующей работы и управления им наряду с другими сертифицированными устройствами Z-Wave и приложениями других производителей. Для повышения надежности сети все узлы, не использующие аккумуляторы, работают как повторители в сети Z-Wave.

СПЕЦИФИКАЦИЯ Z-WAVE

| DEVICE SPECIFICATION | |
|-------------------------------|---------------------------------------|
| Тип устройства | WINDOW COVERING POSITION |
| Общий тип устройства | GENERIC_TYPE_SWITCH_MULTILEVEL |
| Индивидуальный тип устройства | SPECIFIC_TYPE_POWER_SWITCH_MULTILEVEL |
| Тип функции | ROLE_TYPE_SLAVE_ALWAYS_ON |

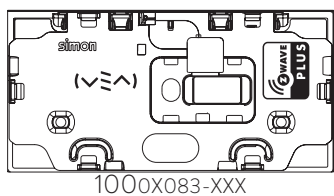
| SUPPORTED COMMAND CLASSES | CONTROLLED COMMAND CLASSES |
|--|--|
| COMMAND_CLASS_ZWAVEPLUS_INFO_V2 | COMMAND_CLASS_MANUFACTURER_SPECIFIC_V2 |
| COMMAND_CLASS_VERSION_V2 | COMMAND_CLASS_SWITCH_MULTILEVEL_V3 |
| COMMAND_CLASS_MANUFACTURER_SPECIFIC_V2 | COMMAND_CLASS_CONFIGURATION_V2 |
| COMMAND_CLASS_BASIC_V1 | COMMAND_CLASS_WINDOW_COVERING_V1 |
| COMMAND_CLASS_SWITCH_MULTILEVEL_V3 | |
| COMMAND_CLASS_ASSOCIATION_V2 | |
| COMMAND_CLASS_ASSOCIATION_GRP_INFO_V3 | |
| COMMAND_CLASS_POWERLEVEL_V1 | |
| COMMAND_CLASS_CONFIGURATION_V2 | |
| COMMAND_CLASS_DEVICE_RESET_LOCALLY_V1 | |
| COMMAND_CLASS_FIRMWARE_UPDATE_MD_V4 | |
| COMMAND_CLASS_WINDOW_COVERING_V1 | |
| COMMAND_CLASS_CENTRAL_SCENE_V3 | |

СВЯЗАННЫЕ ГРУППЫ

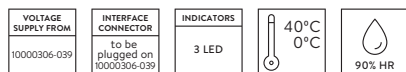
| Группа | Группа 1 (Lifeline) -> Название «LIFELINE» |
|----------------------|---|
| Количество устройств | 3 |
| Действия | <ul style="list-style-type: none"> Перезапуск оборудования: - DEVICE-RESETLOCALLY-NOTIFICATION. Если в Группе 2 нет связанных узлов, а параметр 29 имеет значение 0xFF, нажатие клавиши ведет к отправке следующего уведомления в группу LIFELINE: CENTRAL_SCENE_NOTIFICATION, Key Pressed with Scene number 1 al Grupo LIFELINE. |

| Группа | Группа 2 (Control) -> Название «CTRL» |
|----------------------|--|
| Количество устройств | 20 |
| Действия | <p>Если получена команда Association Set:</p> <ul style="list-style-type: none"> CC Manufacturer Specific, Manufacturer Specific Get (для получения данных Manufacturer) <p>При обнаружении зоны касания или нажатия клавиши без обнаружения зоны касания:</p> <ul style="list-style-type: none"> CC Configuration, Configuration Get, Param 21 (Используется для получения информации о состоянии связанного устройства) <p>Если нажата клавиша «Поднять» или «Опустить» при наличии одного или нескольких связанных устройств:</p> <ul style="list-style-type: none"> Устройство в режиме «Жалюзи»: <ul style="list-style-type: none"> CC Window Covering start level change Up Down or Stop level change Param 23 Устройство в режиме «Ламели»: <ul style="list-style-type: none"> CC Window Covering start level change Up Down or Stop level change Param 11 <p>При наличии более одного связанного устройства мастер управления отправит команду первому устройству. Как только первое устройство остановится, мастер управления запросит у него значение, а затем установит это значение для остальных связанных устройств.</p> |

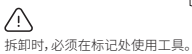
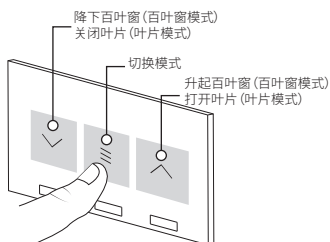
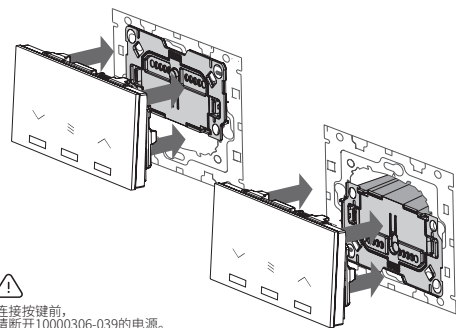
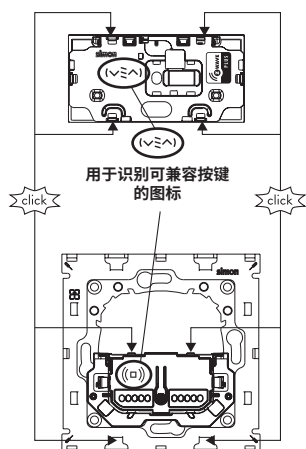
simon



技术特点



安装



描述

连接至1000306-039后, 可通过该按键控制带有可调向叶片的百叶窗。也可以使用Z-Wave设备进行控制。

按键的使用和响应

| 事件 | 设备模式 | 按钮操作 | 设备状态 | LED灯的响应 | ACTUACIÓN DEL DISPOSITIVO | |
|------|-----------------------|----------------------------------|------------------------|--|--|-----------------------------------|
| 按下按键 | 任何 | 未按压 | 未连接至Simon IO应用程序 错误 | 中央LED灯闪烁1秒 中央LED灯闪烁0.1秒 | 有必要校准百叶窗 | |
| | | 短按(时间小于2秒) 上升按钮 | 停止 移动中 | 升起百叶窗时, 上升LED指示灯闪烁 LED灯关闭 | 上升 停止 | |
| | 至少关联1项操作且第一个关联项为百叶窗模式 | 短按(时间小于2秒) 下降按钮- 百叶窗处于“百叶窗”模式 | 停止 移动中 | 降下百叶窗时, 下降LED指示灯闪烁 LED灯关闭 | 下降 停止 | |
| | | 短按(时间小于2秒) 中央按钮 百叶窗处于“百叶窗”模式 | 停止 En 移动中 | 中央LED灯、上升LED灯和下降LED灯闪烁1秒 百叶窗停止。中央LED灯、上升LED灯和下降LED灯闪烁1秒 | 百叶窗下降并切换至“叶片调节”模式 百叶窗停止。 | |
| | 至少关联1项操作且第一个关联项为板条模式 | 按下上升按钮 百叶窗处于“叶片调节”模式 | 停止 | 上升LED灯在按钮按下时亮起 | 叶片打开到120° | |
| | | 按下下降按钮 百叶窗处于“叶片调节”模式 | 停止 | 下降LED灯在按钮按下时亮起 | 叶片关闭至0° | |
| | 无关联或不包含在内 | 短按(时间小于2秒) 中央按钮 百叶窗处于“叶片调节”模式 | 停止 | 中央LED灯、上升LED灯和下降LED灯闪烁1秒 | 百叶窗退出“叶片调节”模式。百叶窗上升或下降取决于按下的是上升按钮还是下降按钮。 | |
| | | 短按(时间小于2秒) | | 中央LED灯闪烁0.1秒 | | |
| | 添加至Simon IO应用程序 | 任何 | 长按中央按钮(2-30秒) | 包容性模式 | 下降LED灯闪烁, 直至松开按钮 | 设备发送要包含的信息 |
| | 重置/恢复出厂值 | 任何 | 长按中央按钮(大于30秒) | | 中央LED灯点亮2.5秒 | 恢复出厂状态。上升和下降时间恢复为60秒。叶片调节时间变为2.5秒 |

⚠ 请确保在安装过程中电源处于断开状态。该产品须由合格的电工安装, 并遵守所有有关电气安装的国家及地方标准和规定。请勿使用化学品或研磨剂清洁本品。安装不当会造成故障或损坏。对不当操作造成的任何损失, 西蒙公司不承担任何责任。

⚠ SIMON S.A.声明, 本手册中所示的无线电设备符合2014/53/EU指令。如需查阅《欧盟符合性声明》完整文本内容, 请登录www.simonelectric.com。

符合Z-WAVE协议

可以将该产品纳入Z-Wave网络内并在该网络中进行管理, 可与其他制造商的Z-Wave认证设备和应用程序配合使用。为了提高该网络的可靠性, 所有不使用电池的设备都可在Z-Wave网络中充当中继器。

Z-WAVE的规格

| DEVICE SPECIFICATION | |
|----------------------|---------------------------------------|
| 设备类型 | WINDOW COVERING POSITION |
| 通用设备类型 | GENERIC_TYPE_SWITCH_MULTILEVEL |
| 专用设备类型 | SPECIFIC_TYPE_POWER_SWITCH_MULTILEVEL |
| 功能类型 | ROLE_TYPE_SLAVE_ALWAYS_ON |

| SUPPORTED COMMAND CLASSES | CONTROLLED COMMAND CLASSES |
|--|--|
| COMMAND_CLASS_ZWAVEPLUS_INFO_V2 | COMMAND_CLASS_MANUFACTURER_SPECIFIC_V2 |
| COMMAND_CLASS_VERSION_V2 | COMMAND_CLASS_SWITCH_MULTILEVEL_V3 |
| COMMAND_CLASS_MANUFACTURER_SPECIFIC_V2 | COMMAND_CLASS_CONFIGURATION_V2 |
| COMMAND_CLASS_BASIC_V1 | COMMAND_CLASS_WINDOW_COVERING_V1 |
| COMMAND_CLASS_SWITCH_MULTILEVEL_V3 | |
| COMMAND_CLASS_ASSOCIATION_V2 | |
| COMMAND_CLASS_ASSOCIATION_GRP_INFO_V3 | |
| COMMAND_CLASS_POWERLEVEL_V1 | |
| COMMAND_CLASS_CONFIGURATION_V2 | |
| COMMAND_CLASS_DEVICE_RESET_LOCALLY_V1 | |
| COMMAND_CLASS_FIRMWARE_UPDATE_MD_V4 | |
| COMMAND_CLASS_WINDOW_COVERING_V1 | |
| COMMAND_CLASS_CENTRAL_SCENE_V3 | |

协调组合

| | |
|------|---|
| 组合 | 组合1 (Lifeline) -> 名称“LIFELINE” |
| 设备数量 | 3 |
| 操作 | <ul style="list-style-type: none"> 当设备重置时: <ul style="list-style-type: none"> DEVICE-RESETLOCALLY-NOTIFICATION. 如果第2组中没有关联的节点, 并且参数29的值为0xff, 按下按钮将向Lifeline组发送CENTRAL_SCENE_NOTIFICATION, Key Pressed with Scene number 1. |

| | |
|------|--|
| 组合 | 组合2 (Control) -> 名称“CTRL” |
| 设备数量 | 20 |
| 操作 | <ul style="list-style-type: none"> 当收到关联集时: <ul style="list-style-type: none"> CC Manufacturer Specific, Manufacturer Specific Get (以获悉制造商) 当检测到触摸区域, 或在未检测到触摸区域的情况下按下某个键时: <ul style="list-style-type: none"> CC Configuration, Configuration Get, Param 21 (用于了解关联设备的状态) 当按下上升或下降按钮时, 会有一个或多个关联装置: <ul style="list-style-type: none"> 如果该装置处于百叶窗模式: <ul style="list-style-type: none"> CC Window Covering start level change Up Down or Stop level change Param 23 如果该装置处于板条模式: <ul style="list-style-type: none"> CC Window Covering start level change Up Down or Stop level change Param 11 如果有多个关联装置, 则主机将向第一个装置发送命令。一旦第一个装置停止, 主机将向该装置请求该值, 然后将该值设置为其他关联装置。 |

| 参数 | 大小 | 值 | 功能 |
|--------------|----|--------|--|
| 12 静止状态的LED灯 | 1 | 0x00 | 按键的LED灯关闭 |
| | | 0xFF | 如果配置107的值为0xFF, 启动上升和下降LED灯至20%, 如果配置107的值为0x00, 则启动上升、中央和下降LED灯至20% |
| 13 锁定按钮 | 1 | 0x00 | 按键执行适当操作 |
| | | 0xFF | 按键被锁定 |
| 27 长按锁定按钮 | 1 | 0x00 | 按键超过1秒被启动 |
| | | 0xFF | 如果设备被包含: 按住锁定按钮超过1秒 按住按钮30秒进行包含/排除操作 百叶窗停止。 |
| 107 锁定模式切换 | 1 | 0x00 | 中央区域的按键正常运行 |
| | | 0xFF | 中央区域的按键不会引起百叶窗的模式切换 |
| 20 识别 | 1 | 0xFF | 按键快速闪烁5秒 |
| 15 默认值 | 2 | 0x4312 | 将配置重置为默认值 |
| | | 0x9867 | 对设备进行恢复出厂设置 |

配置

يسمح هذا المفتاح بالتحكم في الستائر ذات الشرائح القابلة للتوجيه بمجرد الاتصال بجهاز (039-1000306). ويمكن التحكم أيضًا باستخدام أجهزة Z-WAVE.

استخدام لوحة المفاتيح وردود الفعل

| تصرف الجهاز | استجابة مصابيح LED | حالة الجهاز | عمل الزر | وضع الجهاز | الحدث |
|--|--|--------------------------|--|--|---------------------------|
| من الضروري معايرة الستائر | يومض مصباح LED المركزي لمدة ثانية واحدة | غير متصل بتطبيق Simon IO | غير مضغوط | أي شيء | |
| ترتفع | يومض مؤشر LED المركزي لمدة 0.1 ثانية | خطأ | | | |
| تنزل | يومض مصباح LED الخاص بالرفع أثناء رفع الستارة | توقف | ضغط لمدة قصيرة (الوقت > ثابتيان) على زر الرفع | | |
| تنوقف | تنطفئ مصابيح LED | متحرك | | | |
| تنزل الستارة وتغير إلى وضع "صبط الشرائح" | يومض مصباح LED الخاص بالإنزال أثناء إنزال الستارة | توقف | ضغط لمدة قصيرة (الوقت > ثابتيان) على زر الإنزال - "الستارة في وضع" الستائر | مرتبطة بـ 1 على الأقل ومرتبطة في وضع الستائر | |
| | يومض مصباح LED المركزي ومصباح LED الخاص بالرفع ومصباح LED الخاص بالإنزال لمدة ثانية واحدة وميضًا متقطعًا | توقف | ضغط لمدة قصيرة (الوقت > ثابتيان) على الزر المركزي "الستارة في وضع" الستائر | | ضغط المفتاح |
| | يومض مصباح LED الخاص بالرفع ومصباح LED الخاص بالإنزال لمدة ثانية واحدة وميضًا متقطعًا | متحرك | | | |
| تفتح الشرائح بدرجة 120 ° | يضيء مصباح LED الخاص بالرفع أثناء الضغط | توقف | ضغط على زر الرفع "الستارة في وضع" صبط الشرائح | مرتبطة بـ 1 على الأقل ومرتبطة في وضع الشرائح | |
| تغلق الشرائح بدرجة 0 ° | يضيء مصباح LED الخاص بالرفع أثناء الضغط | توقف | ضغط على زر الإنزال "الستارة في وضع" صبط الشرائح | | |
| تخرج الستائر من وضع "صبط الشرائح". ترتفع الستارة أو تنخفض بناءً على ضغطك على رفعها أم إنزالها. | يومض مصباح LED المركزي ومصباح LED الخاص بالرفع ومصباح LED الخاص بالإنزال لمدة ثانية واحدة وميضًا متقطعًا | توقف | ضغط لمدة قصيرة (الوقت > ثابتيان) على الزر المركزي "الستارة في وضع" صبط الشرائح | | |
| | يومض مؤشر LED المركزي لمدة 0.1 ثانية | | (ضغط لمدة قصيرة (الوقت > ثابتيان | غير مرتبط أو مشمول | |
| يرسل الجهاز المعلومات ليتم تضمينها | يومض مصباح LED الخاص بالإنزال حتى يتم التوقف عن الضغط | وضع الدمج | الضغط مطولاً على الزر المركزي (ثابتيان > الوقت > 30 ثوان) | أي شيء | إضافة إلى تطبيق Simon IO. |
| العودة إلى حالة المصنع. بعد وقت الرفع والإنزال إلى 60 ثانية. يصبح وقت صبط الشرائح 2.5 ثانية. | يضيء مصباح LED المركزي لمدة ثابتيين ونصف | | الضغط مطولاً على الزر المركزي (الوقت > 30 ثانية) | أي شيء | إعادة ضبط إعدادات المصنع |

أثناء التثبيت، تأكد من عدم توصيل الكهرباء، يجب تركيب المنتج بواسطة كهربائي مؤهل وعلى دراية بجمع القواعد واللوائح الوطنية والمحلية المتعلقة بالتركيبات الكهربائية. لا تستخدم مواد كيميائية أو مواد كاشطة لتنظيف المنتج. يمكن أن يتسبب التركيب الخاطئ في حدوث خلل وظيفي أو أعطال. شركة سيمون Simon ليست مسؤولة عن أي سوء استخدام للمنتج.

تقر شركة سيمون Simon S.A. أن الجهاز اللاسلكي المشار إليه في هذا الدليل يتبع توجيه الاتحاد الأوروبي 53/2014. يمكن العثور على النص الكامل لإعلان المطابقة الخاص بالاتحاد الأوروبي على www.simonelectric.com.

التوافق مع بروتوكول Z-WAVE

زيادة متوافقة الشبكة Z-Wave من الشركات المصنعة الأخرى. تعمل جميع الأجهزة التي لا تعمل بالبطاريات كمكررات داخل شبكة Z-Wave ويعمل مع الأجهزة المعتمدة من Z-Wave. يمكن تضمين هذا المنتج وإدارته في شبكة

الإعدادات

| الوظيفة | القيمة | لحجم | المؤشر |
|--|--------|------|---------------------|
| يوقف المفتاح مصابيح LED | 0x00 | | |
| إذا كان تحديد 107 يساوي 0xFF يتم تشغيل مصابيح الرفع والإنزال بنسبة 20% إذا كان تحديد 107 يساوي 0x00 يتم تشغيل مصابيح الرفع والإنزال والمصباح المركزي بنسبة 20% | 0xFF | 1 | إيقاف مؤقت للمصابيح |
| يقوم ضغط المفاتيح بالإجراءات اللازمة | 0x00 | 1 | حظر الضغط |
| المفتاح محظور | 0xFF | | |
| سمح بالضغط لأكثر من 1 ثانية | 0x00 | | |
| إذا كان الجهاز يتضمن: حظر الضغط لأكثر من 1 ثانية | 0xFF | 1 | حظر الضغط المطول |
| يقف الضغط لمدة 30 ثانية عملية الاندماج/ الاستبعاد | 0x00 | 1 | حظر تغيير الوضع |
| لا يغير الضغط على المنطقة المركزية وضع الستارة | 0xFF | | |
| يومض المفتاح وميضًا متقطعًا بسرعة لمدة 5 ثوان | 0xFF | 1 | تحديد |
| إعادة تعيين الإعدادات إلى القيم الافتراضية | 0x4312 | 2 | القيم الافتراضية |
| إعادة ضبط المصنع للجهاز | 0x9867 | | |

مواصفات Z-WAVE

| DEVICE SPECIFICATION | |
|----------------------|---------------------------------------|
| نوع الجهاز | WINDOW COVERING POSITION |
| نوع الجهاز العام | GENERIC_TYPE_SWITCH_MULTILEVEL |
| نوع جهاز معين | SPECIFIC_TYPE_POWER_SWITCH_MULTILEVEL |
| نوع الوظيفة | ROLE_TYPE_SLAVE_ALWAYS_ON |

| SUPPORTED COMMAND CLASSES | CONTROLLED COMMAND CLASSES |
|--|--|
| COMMAND_CLASS_ZWAVEPLUS_INFO_V2 | COMMAND_CLASS_MANUFACTURER_SPECIFIC_V2 |
| COMMAND_CLASS_VERSION_V2 | COMMAND_CLASS_SWITCH_MULTILEVEL_V3 |
| COMMAND_CLASS_MANUFACTURER_SPECIFIC_V2 | COMMAND_CLASS_CONFIGURATION_V2 |
| COMMAND_CLASS_BASIC_V1 | COMMAND_CLASS_WINDOW_COVERING_V1 |
| COMMAND_CLASS_SWITCH_MULTILEVEL_V3 | |
| COMMAND_CLASS_ASSOCIATION_V2 | |
| COMMAND_CLASS_ASSOCIATION_GRP_INFO_V3 | |
| COMMAND_CLASS_POWERLEVEL_V1 | |
| COMMAND_CLASS_CONFIGURATION_V2 | |
| COMMAND_CLASS_DEVICE_RESET_LOCALLY_V1 | |
| COMMAND_CLASS_FIRMWARE_UPDATE_MD_V4 | |
| COMMAND_CLASS_WINDOW_COVERING_V1 | |
| COMMAND_CLASS_CENTRAL_SCENE_V3 | |

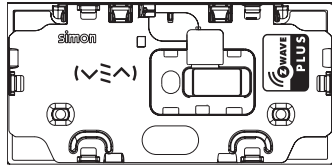
مجموعات ارتباط

| مجموعة | المجموعة 1 (Lifeline) -> الاسم "LIFELINE" |
|-------------|--|
| عدد الأجهزة | 3 |
| إجراءات | عند إعادة ضبط الجهاز: - DEVICE-RESETPLOCALLY-NOTIFICATION. فإنه عند الضغط على المفتاح سيتم: 0xFF إذا لم تكن هناك عقد مرتبطة في المجموعة 2 وقيمة البارامتر 0 29 إلى مجموعة 1 CENTRAL_SCENE_NOTIFICATION, KEY PRESSED WITH SCENE NUMBER 1 إرسال LIFELINE. |

| مجموعة | المجموعة 2 (التحكم) -> اسم "CTRL" |
|-------------|--|
| عدد الأجهزة | 20 |
| إجراءات | عند تلقي Association Set (للوصول إلى الشركة المصنعة) • CC Manufacturer Specific, Manufacturer Specific Get عند تلقي Association Set (للوصول إلى الشركة المصنعة) • CC Manufacturer Specific, Manufacturer Specific Get عند الضغط على المفتاح العلوي أو السفلي فإنه يكون لديك جهاز واحد مرتبط أو أكثر: إذا كان الجهاز في وضع الستائر - CC Window Covering start level change Up Down or Stop level change Param 23 إذا كان الجهاز في وضع الشرائح - CC Window Covering start level change Up Down or Stop level change Param 11 إذا كان هناك أكثر من جهاز مرتبط فسيتم إرسال الطلب للجهاز الأول بمجرد توقف الجهاز الأول سيتم طلب القيمة من هذا الجهاز وضبطها على بقية الأجهزة المرتبطة |

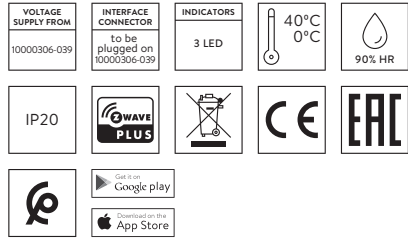
مفتاح شرائح الستائر الرئيسي iOS100

simon

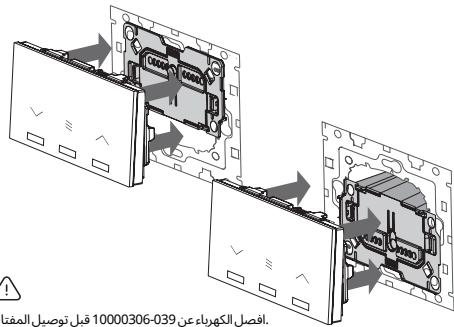
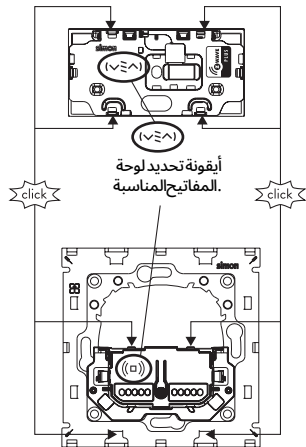


100X083-XXX

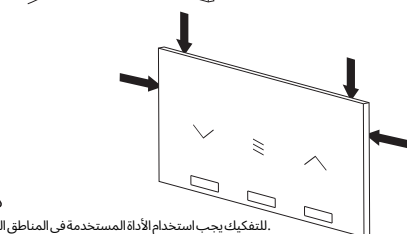
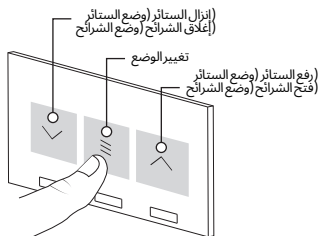
الخصائص التقنية



التركيب والتثبيت



افصل الكهرباء عن 10000306-039 قبل توصيل المفتاح.



للتفكيك يجب استخدام الأداة المستخدمة في المناطق المبينة.