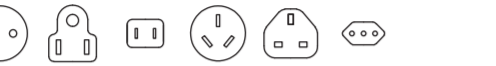


CL410102

Adaptador viaje universal
Adaptador viaje universal
Universal travel adapter
Universell reisadapter
Universell reisadapter
Universal-Reiseadapter
Universele reisadapter
Adaptateur voyage universel
Adapter viaje universalny
Adaptér viaje univerzální

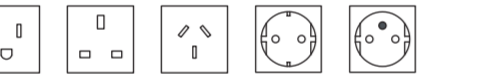
كاشي لوجوم

Entradas / Inputs / Strøminngang / Strömingång
Stromeingang / Strooinvoer / Entrée de courant
Wejście zasilania / Vstup napájení / زوئی لادبیتسا



Type C Type B Type A Type I Type G Type L

Salidas / Outputs / Strømutgang / Strömutgång /
Stromausgang / Stroomuitgang / Sortie de courant
Wyjście zasilania / Výstup napájení / زوئی لادبیتسا



Type B Type G Type I Type F Type E

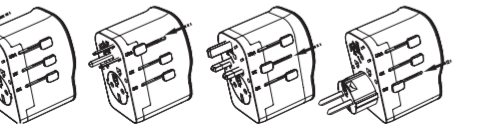


Fig. 1

Fig. 2

Fig. 3

Fig. 4

Reemplazo del fusible / Reemplazo del fusible
Fuse replacement / Sikringsbytte / Säkringsbyte / Sicherungswchsel
Vervanging van de zekering / Reemplazo del fusible / Wymiana bezpiecznika /
Zoviy falda labitisa

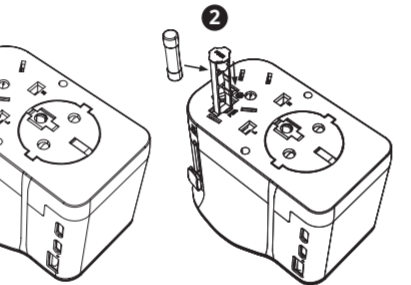


Fig. 5

Fig. 6

ESPAÑOL. Especificaciones: Clasificación para EE. UU.: 125 V~60 HZ, 10 A máx., 1250 W máx. Clasificación para DE/UK/CN: 250 V~50 HZ, 10 A máx., 2300 W máx. Modo de salida de puerto único: Salida USB-C1: 5,0 V 3,0 A | 9,0 V 3,0 A | 12,0 V 3,0 A 15,0 V 3,0 A | 20,0 V 3,25 A 65,0 W Salida USB-C2: 5,0 V 3,0 A | 15,0 V 3,0 A 15,0 W Salida USB-A1: 5,0 V 2,4 A 12,0 W Modo de salida múltiple: Salida USB-C1: 5,0 V 2,4 A | 9,0 V 3,0 A | 12,0 V 3,0 A 15,0 V 3,0 A | 20,0 V 2,25 A 45,0 W Salida USB-C2+A1: 5,0 V 3,0 A 15,0 W máx. Dimensiones: 88 mm x 66,3 mm x 62,9 mm. Temperatura de funcionamiento: 0~35 °C Eficacia del USB: Eficacia operativa media: 84,6 % Eficacia con baja carga (10 %): 73,4 % Consumo en vacío: 0,10 W Tomas de corriente aplicables: El adaptador admite clavijas de tipo A, B, C, I, G, L. Apto para EE. UU., Canadá, Reino Unido, China, Italia, etc. El adaptador se puede enchufar a tomas de corriente de tipo B, G, I, F, E. Apto para EE. UU., Canadá, Reino Unido, China, Alemania, Francia, etc. Cómo utilizar el adaptador: Atención: Asegúrese de que el botón vuelva a su posición inicial cuando se desliza hacia fuera: se retrae hacia dentro. Si el botón no vuelve a su posición inicial, significa que la clavija no está colocada correctamente en su sitio y eso puede afectar al uso normal. Solo se puede utilizar un tipo de clavija a la vez deslizando el botón de selección. El resto de clavijas se bloquearán automáticamente. Uso de enchufes de tipo CN (Figura 1): Presione ligeramente el botón y deslícelo hacia abajo hasta que la clavija para CN se muestre completamente. Retraer la clavija: mantenga pulsado el botón "CN" para desbloquear la clavija y deslícelo hacia arriba hasta que la clavija quede completamente oculta. A continuación, deje de pulsar el botón. El botón volverá a su posición inicial y la clavija quedará bloqueada. Uso de enchufes de tipo US: (Figura 2): Presione ligeramente el botón y deslícelo hacia abajo hasta que la clavija para USA se muestre completamente. Retraer la clavija: mantenga pulsado el botón "USA" para desbloquear la clavija y deslícelo hacia arriba hasta que la clavija quede completamente oculta. A continuación, deje de pulsar el botón. El botón volverá a su posición inicial y la clavija quedará bloqueada. Uso de enchufes de tipo UK (Figura 3): Presione ligeramente el botón y deslícelo hacia abajo hasta que la clavija para UK se muestre completamente. Retraer la clavija: mantenga pulsado el botón "UK" para desbloquear la clavija y deslícelo hacia arriba hasta que la clavija quede completamente oculta. A continuación, deje de pulsar el botón. El botón volverá a su posición inicial y la clavija quedará bloqueada. Uso de enchufes de tipo DE/UE (figura 4) Presione ligeramente el botón y deslícelo hacia abajo hasta que la clavija para DE se muestre completamente. Retraer la clavija: mantenga pulsado el botón "DE" para desbloquear la

clavija y deslícelo hacia arriba hasta que la clavija quede completamente oculta. A continuación, deje de pulsar el botón. El botón volverá a su posición inicial y la clavija quedará bloqueada. Sustitución del fusible: Golpee ligeramente la caja que indica "fusible" con un objeto contundente y, a continuación, extraiga el fusible, tal y como se muestra en la Figura 5. Inserte un fusible nuevo en la caja y, a continuación, introduzca la caja en el producto, tal y como se muestra en la Figura 6. Especificaciones del fusible: BS1362, 240 VCA, máx. 10 A, 6,3 x 25,4 mm. Precaución: Desconecte siempre el adaptador de la toma de corriente cuando no lo utilice. Antes de utilizarlo, lea atentamente estas instrucciones. Este producto no convierte el voltaje (CA-CA) para evitar posibles daños en el dispositivo u otros riesgos para la seguridad. Asegúrese de que la toma de corriente que va a utilizar tiene el voltaje adecuado para hacer funcionar el dispositivo antes de utilizar este adaptador. Solo para su uso en interiores. Un uso incorrecto puede provocar una descarga eléctrica. La longitud del cable USB debe ser inferior a 3 m. El adaptador de viaje está diseñado solo para uso temporal y no se debe utilizar de forma permanente. Para garantizar la seguridad, no inserte el adaptador en otro adaptador.

PORTUGUÊS. Especificações: Classificação EUA: 125 V~60 Hz, 10 A máx., 1250 W máx. Classificação DE/UK/CN: 250 V~50 Hz, 10 A máx., 2300 W máx. Modo de Saída de Porta Única: Saída USB-C1: 5,0 V 3,0 A | 9,0 V 3,0 A | 12,0 V 3,0 A 15,0 V 3,0 A | 20,0 V 3,25 A 65,0 W Saída USB-C2: 5,0 V 3,0 A 15,0 W Saída USB-A1: 5,0 V 2,4 A 12,0 W Modo de múltiplas saídas: Saída USB-C1: 5,0 V 2,4 A | 9,0 V 3,0 A | 12,0 V 3,0 A 15,0 V 3,0 A | 20,0 V 2,25 A 45,0 W Saída USB-C2+A1: 5,0 V 3,0 A 15,0 W Dimensões máx.: 88 mm x 66,3 mm x 62,9 mm Temperatura de funcionamento: 0~35 °C Eficiência USB: Eficiência média de trabalho: 84,6% Eficiência de baixa carga (10%): 73,4% Consumo de energia sem carga: 0,10 W Tomas de energia aplicáveis: O adaptador suporta fichas tipo A, B, C, I, G, L. Adequado para EUA, Canadá, Reino Unido, China, Itália, etc. O adaptador pode ser ligado a tomadas de alimentação tipo B, G, I, F, E. Adequado para os EUA, Canadá, Reino Unido, China, Alemanha, França, etc. Como utilizar o adaptador: Atenção: Certifique-se de que o botão regressa à sua posição inicial ao deslizar para fora e ao recolher. Se o botão não voltar à sua posição inicial, significa que a ficha não está encaixada corretamente no lugar e isso pode afetar a utilização normal. Apenas um tipo de ficha pode ser utilizado de cada vez deslizando o botão de seleção. O resto dos tampões travará automaticamente. Utilização de fichas do tipo CN (Figura 1): Pressione ligeiramente o botão e deslize-o

para baixo até que a ficha CN esteja totalmente exposta. Retrair o plugue: Pressione e mantenha pressionado o botão "CN" para desbloquear o plugue e deslize-o para cima até que o plugue esteja completamente escondido. Em seguida, solte o botão. O botão voltará à sua posição original e a ficha será bloqueada. Substituição do fusível: Bata ligeiramente na caixa marcada "fusível" com um objeto rombudo e, em seguida, puxe o fusível, como mostrado na Figura 5. Insira um novo fusível na caixa e, em seguida, insira a caixa no produto, como mostrado na Figura 6. Especificações do fusível: BS1362, 240 VCA, máx. 10 A, 6,3 x 25,4 mm. Atenção: Desligue sempre o adaptador da tomada quando não estiver a ser utilizado. Antes de utilizar, leia estas instruções atentamente. Este produto não converte voltagem (CA-CA) para evitar possíveis danos no dispositivo ou outros riscos de segurança. Antes de utilizar este adaptador, certifique-se de que a tomada elétrica que pretende utilizar tem a voltagem correta para operar o dispositivo. Apenas para uso temporária e não deve ser utilizado permanentemente. Por motivos de segurança, não insira o adaptador noutro adaptador.

ENGLISH. Specifications: US Rating: 125V~60Hz, 10A max, 1250W max. DE/UK/CN Rating: 250V~50Hz, 10A max, 2300W max. Single Port Output Mode: USB-C1 Output:

5.0V 3.0A | 9.0V 3.0A | 12.0V 3.0A 15.0V 3.0A | 20.0V 3.25A 65.0W USB-C2 Output: 5.0V 3.0A 15.0W USB-A1 Output: 5.0V 2.4A 12.0W Multi-Output Mode: USB-C1 Output: 5.0V 2.4A | 9.0V 3.0A | 12.0V 3.0A 15.0V 3.0A | 20.0V 2.25A 45.0W USB-C2+A1 Output: 5.0V 3.0A 15.0W Max. Dimensions: 88mm x 66.3mm x 62.9mm Operating temperature: 0~35°C USB Efficiency: Average Working Efficiency: 84.6% Low Load Efficiency (10%): 73.4% No-load Power Consumption: 0.10W Applicable Power Sockets: The adapter supports type A, B, C, I, G, L plugs. Suitable for USA, Canada, UK, China, Italy, etc. The adapter can be plugged into type B, G, I, F, E power sockets. Suitable for USA, Canada, UK, China, Germany, France, etc. How to Use the Adapter: Attention: Make sure the button returns to its home position when sliding out and retracting in. If the button does not return to its home position, it means the plug is not properly seated in place and this may affect normal use. Only one type of plug can be used at a time by sliding the selection button. The rest of the plugs will lock automatically. Using CN-type plugs (Figure 1): Lightly press the button and slide it down until the CN plug is fully exposed. Retracting the plug: Press and hold the "CN" button to unlock the plug and slide it up until the plug is completely hidden. Then, release the button. The button will return to its original position and the plug will be locked. Using US-type plugs (Figure 2): Lightly press the button and slide it down until the USA plug is fully exposed. Retracting the plug: Press and hold the "USA" button to unlock the plug and slide it up until the plug is completely hidden. Then, release the button. The button will return to its original position and the plug will be locked. Using UK-type plugs (Figure 3): Lightly press the button and slide it down until the UK plug is fully exposed. Retracting the plug: Press and hold the "UK" button to unlock the plug and slide it up until the plug is completely hidden. Then, release the button. The button will return to its original position and the plug will be locked. Using DE/EU-type plugs (Figure 4): Lightly press the button and slide it down until the DE plug is fully exposed. Retracting the plug: Press and hold the "DE" button to unlock the plug and slide it up until the plug is completely hidden. Then, release the button. The button will return to its original position and the plug will be locked. Fuse Replacement: Lightly tap the box marked "fuse" with a blunt object, then pull out the fuse, as shown in Figure 5. Insert a new fuse into the box, and then insert the box into the product, as shown in Figure 6. Fuse Specifications: BS1362, 240VAC, Max. 10A, 6.3x25.4mm. Caution: Always disconnect the adapter from the power outlet when not in use. Before use, please read these instructions carefully. This product does not

convert voltage (AC-AC) to avoid possible damage to the device or other safety hazards. Ensure that the power outlet you intend to use has the correct voltage to operate the device before using this adapter. For indoor use only. Improper use may result in electric shock. The USB cable length should be less than 3m. The travel adapter is designed for temporary use only and should not be used permanently. For safety reasons, do not insert the adapter into another adapter.

NORSK. Spesifikasjoner: US-klassifisering: 125V~60Hz, 10A maks, 1250W maks. DE/UK/CN-klassifisering: 250V~50Hz, 10A maks, 2300W maks. Enkeltports utgangsmodus: USB-C1 Output: 5.0V 3.0A | 9.0V 3.0A | 12.0V 3.0A 15.0V 3.0A | 20.0V 3.25A 65.0W USB-C2 Output: 5.0V 3.0A 15.0W USB-A1 Output: 5.0V 2.4A 12.0W Multi-Output Mode: USB-C1 Output: 5.0V 2.4A | 9.0V 3.0A | 12.0V 3.0A 15.0V 3.0A | 20.0V 2.25A 45.0W USB-C2+A1 Output: 5.0V 3.0A 15.0W Max. Dimensions: 88mm x 66.3mm x 62.9mm Operating temperature: 0~35°C USB-effektivitet: Gjennomsnittlig arbeidseffektivitet: 84,6 % Lav belastningseffektivitet (10 %): 73,4 % Lav belastningseffektivitet (10 %): 73,4 % Strømförbruk utan belastning: 0,10 W Gjeldende strømnett: Adapteren støtter type A, B, C, I, G og L-plugger. Passer for USA, Canada, Storbritannia, Kina, Italia osv. Adapteren kan kobles til type B-, G-, I-, F- og E-stikkontakter. Passer for USA, Canada, Storbritannia, Kina, Tyskland, Frankrike osv. Slik bruker du adapteren: Forsiktig: Sørg for at knappen går tilbake til utgangsposisjonen når du skyver den ut og inn. Hvis knappen ikke går tilbake til utgangsposisjonen, betyr det at støpselet ikke er ordentlig på plass, og dette kan påvirke normal bruk. Bare én type støpselet kan brukes om gangen ved å skyve på valgknappen. Resten av støpselelene låses automatisk. Bruk av CN-type plugger (figur 1): Trykk lett på knappen og skyv den ned til CN-pluggen er helt synlig. Trekk ut pluggen: Trykk og hold inne «CN»-knappen for å låse opp pluggen og skyv den opp til pluggen er helt skjult. Slipp deretter knappen. Knappen vil gå tilbake til sin opprinnelige posisjon, og pluggen vil være låst. Bruk av amerikanske plugger: (figur 2): Trykk lett på knappen og skyv den ned til USA-pluggen er helt synlig. Trekk ut pluggen: Trykk og hold inne «USA»-knappen for å låse opp pluggen og skyv den opp til pluggen er helt skjult. Slipp deretter knappen. Knappen vil gå tilbake til sin opprinnelige posisjon, og pluggen vil være låst. Bruk av britiske plugger (figur 3): Trykk lett på knappen og skyv den ned til Storbritannia-pluggen er helt synlig. Trekk ut pluggen: Trykk og hold inne «UK»-knappen for å låse opp pluggen og skyv den opp til pluggen er helt skjult. Slipp deretter knappen. Knappen vil gå tilbake til sin opprinnelige posisjon, og pluggen vil være låst. Bruk av britiske plugger (figur 3): Trykk lett på knappen og skyv den ned til Storbritannia-pluggen er helt synlig. Trekk ut pluggen: Trykk og hold inne «UK»-knappen for å låse opp pluggen og skyv den opp til pluggen er helt skjult. Slipp deretter knappen. Knappen vil gå tilbake til sin opprinnelige posisjon, og pluggen vil være låst. Bruk av britiske plugger (figur 3): Trykk lett på knappen og skyv den ned til Storbritannia-pluggen er helt synlig. Trekk ut pluggen: Trykk og hold inne «UK»-knappen for å låse opp pluggen og skyv den opp til pluggen er helt skjult. Slipp deretter knappen. Knappen vil gå tilbake til sin opprinnelige posisjon, og pluggen vil være låst. Bruk av britiske plugger (figur 3): Trykk lett på knappen og skyv den ned til Storbritannia-pluggen er helt synlig. Trekk ut pluggen: Trykk og hold inne «UK»-knappen for å låse opp pluggen og skyv den opp til pluggen er helt skjult. Slipp deretter knappen. Knappen vil gå tilbake til sin opprinnelige posisjon, og pluggen vil være låst. Bruk av britiske plugger (figur 3): Trykk lett på knappen og skyv den ned til Storbritannia-pluggen er helt synlig. Trekk ut pluggen: Trykk og hold inne «UK»-knappen for å låse opp pluggen og skyv den opp til pluggen er helt skjult. Slipp deretter knappen. Knappen vil gå tilbake til sin opprinnelige posisjon, og pluggen vil være låst. Bruk av britiske plugger (figur 3): Trykk lett på knappen og skyv den ned til Storbritannia-pluggen er helt synlig. Trekk ut pluggen: Trykk og hold inne «UK»-knappen for å låse opp pluggen og skyv den opp til pluggen er helt skjult. Slipp deretter knappen. Knappen vil gå tilbake til sin opprinnelige posisjon, og pluggen vil være låst. Bruk av britiske plugger (figur 3): Trykk lett på knappen og skyv den ned til Storbritannia-pluggen er helt synlig. Trekk ut pluggen: Trykk og hold inne «UK»-knappen for å låse opp pluggen og skyv den opp til pluggen er helt skjult. Slipp deretter knappen. Knappen vil gå tilbake til sin opprinnelige posisjon, og pluggen vil være låst. Bruk av britiske plugger (figur 3): Trykk lett på knappen og skyv den ned til Storbritannia-pluggen er helt synlig. Trekk ut pluggen: Trykk og hold inne «UK»-knappen for å låse opp pluggen og skyv den opp til pluggen er helt skjult. Slipp deretter knappen. Knappen vil gå tilbake til sin opprinnelige posisjon, og pluggen vil være låst. Bruk av britiske plugger (figur 3): Trykk lett på knappen og skyv den ned til Storbritannia-pluggen er helt synlig. Trekk ut pluggen: Trykk og hold inne «UK»-knappen for å låse opp pluggen og skyv den opp til pluggen er helt skjult. Slipp deretter knappen. Knappen vil gå tilbake til sin opprinnelige posisjon, og pluggen vil være låst. Bruk av britiske plugger (figur 3): Trykk lett på knappen og skyv den ned til Storbritannia-pluggen er helt synlig. Trekk ut pluggen: Trykk og hold inne «UK»-knappen for å låse opp pluggen og skyv den opp til pluggen er helt skjult. Slipp deretter knappen. Knappen vil gå tilbake til sin opprinnelige posisjon, og pluggen vil være låst. Bruk av britiske plugger (figur 3): Trykk lett på knappen og skyv den ned til Storbritannia-pluggen er helt synlig. Trekk ut pluggen: Trykk og hold inne «UK»-knappen for å låse opp pluggen og skyv den opp til pluggen er helt skjult. Slipp deretter knappen. Knappen vil gå tilbake til sin opprinnelige posisjon, og pluggen vil være låst. Bruk av britiske plugger (figur 3): Trykk lett på knappen og skyv den ned til Storbritannia-pluggen er helt synlig. Trekk ut pluggen: Trykk og hold inne «UK»-knappen for å låse opp pluggen og skyv den opp til pluggen er helt skjult. Slipp deretter knappen. Knappen vil gå tilbake til sin opprinnelige posisjon, og pluggen vil være låst. Bruk av britiske plugger (figur 3): Trykk lett på knappen og skyv den ned til Storbritannia-pluggen er helt synlig. Trekk ut pluggen: Trykk og hold inne «UK»-knappen for å låse opp pluggen og skyv den opp til pluggen er helt skjult. Slipp deretter knappen. Knappen vil gå tilbake til sin opprinnelige posisjon, og pluggen vil være låst. Bruk av britiske plugger (figur 3): Trykk lett på knappen og skyv den ned til Storbritannia-pluggen er helt synlig. Trekk ut pluggen: Trykk og hold inne «UK»-knappen for å låse opp pluggen og skyv den opp til pluggen er helt skjult. Slipp deretter knappen. Knappen vil gå tilbake til sin opprinnelige posisjon, og pluggen vil være låst. Bruk av britiske plugger (figur 3): Trykk lett på knappen og skyv den ned til Storbritannia-pluggen er helt synlig. Trekk ut pluggen: Trykk og hold inne «UK»-knappen for å låse opp pluggen og skyv den opp til pluggen er helt skjult. Slipp deretter knappen. Knappen vil gå tilbake til sin opprinnelige posisjon, og pluggen vil være låst. Bruk av britiske plugger (figur 3): Trykk lett på knappen og skyv den ned til Storbritannia-pluggen er helt synlig. Trekk ut pluggen: Trykk og hold inne «UK»-knappen for å låse opp pluggen og skyv den opp til pluggen er helt skjult. Slipp deretter knappen. Knappen vil gå tilbake til sin opprinnelige posisjon, og pluggen vil være låst. Bruk av britiske plugger (figur 3): Trykk lett på knappen og skyv den ned til Storbritannia-pluggen er helt synlig. Trekk ut pluggen: Trykk og hold inne «UK»-knappen for å låse opp pluggen og skyv den opp til pluggen er helt skjult. Slipp deretter knappen. Knappen vil gå tilbake til sin opprinnelige posisjon, og pluggen vil være låst. Bruk av britiske plugger (figur 3): Trykk lett på knappen og skyv den ned til Storbritannia-pluggen er helt synlig. Trekk ut pluggen: Trykk og hold inne «UK»-knappen for å låse opp pluggen og skyv den opp til pluggen er helt skjult. Slipp deretter knappen. Knappen vil gå tilbake til sin opprinnelige posisjon, og pluggen vil være låst. Bruk av britiske plugger (figur 3): Trykk lett på knappen og skyv den ned til Storbritannia-pluggen er helt synlig. Trekk ut pluggen: Trykk og hold inne «UK»-knappen for å låse opp pluggen og skyv den opp til pluggen er helt skjult. Slipp deretter knappen. Knappen vil gå tilbake til sin opprinnelige posisjon, og pluggen vil være låst. Bruk av britiske plugger (figur 3): Trykk lett på knappen og skyv den ned til Storbritannia-pluggen er helt synlig. Trekk ut pluggen: Trykk og hold inne «UK»-knappen for å låse opp pluggen og skyv den opp til pluggen er helt skjult. Slipp deretter knappen. Knappen vil gå tilbake til sin opprinnelige posisjon, og pluggen vil være låst. Bruk av britiske plugger (figur 3): Trykk lett på knappen og skyv den ned til Storbritannia-pluggen er helt synlig. Trekk ut pluggen: Trykk og hold inne «UK»-knappen for å låse opp pluggen og skyv den opp til pluggen er helt skjult. Slipp deretter knappen. Knappen vil gå tilbake til sin opprinnelige posisjon, og pluggen vil være låst. Bruk av britiske plugger (figur 3): Trykk lett på knappen og skyv den ned til Storbritannia-pluggen er helt synlig. Trekk ut pluggen: Trykk og hold inne «UK»-knappen for å låse opp pluggen og skyv den opp til pluggen er helt skjult. Slipp deretter knappen. Knappen vil gå tilbake til sin opprinnelige posisjon, og pluggen vil være låst. Bruk av britiske plugger (figur 3): Trykk lett på knappen og skyv den ned til Storbritannia-pluggen er helt synlig. Trekk ut pluggen: Trykk og hold inne «UK»-knappen for å låse opp pluggen og skyv den opp til pluggen er helt skjult. Slipp deretter knappen. Knappen vil gå tilbake til sin opprinnelige posisjon, og pluggen vil være låst. Bruk av britiske plugger (figur 3): Trykk lett på knappen og skyv den ned til Storbritannia-pluggen er helt synlig. Trekk ut pluggen: Trykk og hold inne «UK»-knappen for å låse opp pluggen og skyv den opp til pluggen er helt skjult. Slipp deretter knappen. Knappen vil gå tilbake til sin opprinnelige posisjon, og pluggen vil være låst. Bruk av britiske plugger (figur 3): Trykk lett på knappen og skyv den ned til Storbritannia-pluggen er helt synlig. Trekk ut pluggen: Trykk og hold inne «UK»-knappen for å låse opp pluggen og skyv den opp til pluggen er helt skjult. Slipp deretter knappen. Knappen vil gå tilbake til sin opprinnelige posisjon, og pluggen vil være låst. Bruk av britiske plugger (figur 3): Trykk lett på knappen og skyv den ned til Storbritannia-pluggen er helt synlig. Trekk ut pluggen: Trykk og hold inne «UK»-knappen for å låse opp pluggen og skyv den opp til pluggen er helt skjult. Slipp deretter knappen. Knappen vil gå tilbake til sin opprinnelige posisjon, og pluggen vil være låst. Bruk av britiske plugger (figur 3): Trykk lett på knappen og skyv den ned til Storbritannia-pluggen er helt synlig. Trekk ut pluggen: Trykk og hold inne «UK»-knappen for å låse opp pluggen og skyv den opp til pluggen er helt skjult. Slipp deretter knappen. Knappen vil gå tilbake til sin opprinnelige posisjon, og pluggen vil være låst. Bruk av britiske plugger (figur 3): Trykk lett på knappen og skyv den ned til Storbritannia-pluggen er helt synlig. Trekk ut pluggen: Trykk og hold inne «UK»-knappen for å låse opp pluggen og skyv den opp til pluggen er helt skjult. Slipp deretter knappen. Knappen vil gå tilbake til sin opprinnelige posisjon, og pluggen vil være låst. Bruk av britiske plugger (figur 3): Trykk lett på knappen og skyv den ned til Storbritannia-pluggen er helt synlig. Trekk ut pluggen: Trykk og hold inne «UK»-knappen for å låse opp pluggen og skyv den opp til pluggen er helt skjult. Slipp deretter knappen. Knappen vil gå tilbake til sin opprinnelige posisjon, og pluggen vil være låst. Bruk av britiske plugger (figur 3): Trykk lett på knappen og skyv den ned til Storbritannia-pluggen er helt synlig. Trekk ut pluggen: Trykk og hold inne «UK»-knappen for å låse opp pluggen og skyv den opp til pluggen er helt skjult. Slipp deretter knappen. Knappen vil gå tilbake til sin opprinnelige posisjon, og pluggen vil være låst. Bruk av britiske plugger (figur 3): Trykk lett på knappen og skyv den ned til Storbritannia-pluggen er helt synlig. Trekk ut pluggen: Trykk og hold inne «UK»-knappen for å låse opp pluggen og skyv den opp til pluggen er helt skjult. Slipp deretter knappen. Knappen vil gå tilbake til sin opprinnelige posisjon, og pluggen vil være låst. Bruk av britiske plugger (figur 3): Trykk lett på knappen og skyv den ned til Storbritannia-pluggen er helt synlig. Trekk ut pluggen: Trykk og hold inne «UK»-knappen for å låse opp pluggen og skyv den opp til pluggen er helt skjult. Slipp deretter knappen. Knappen vil gå tilbake til sin opprinnelige posisjon, og pluggen vil være låst. Bruk av britiske plugger (figur 3): Trykk lett på knappen og skyv den ned til Storbritannia-pluggen er helt synlig. Trekk ut pluggen: Trykk og hold inne «UK»-knappen for å låse opp pluggen og skyv den opp til pluggen er helt skjult. Slipp deretter knappen. Knappen vil gå tilbake til sin opprinnelige posisjon, og pluggen vil være låst. Bruk av britiske plugger (figur 3): Trykk lett på knappen og skyv den ned til Storbritannia-pluggen er helt synlig. Trekk ut pluggen: Trykk og hold inne «UK»-knappen for å låse opp pluggen og skyv den opp til pluggen er helt skjult. Slipp deretter knappen. Knappen vil gå tilbake til sin opprinnelige posisjon, og pluggen vil være låst. Bruk av britiske plugger (figur 3): Trykk lett på knappen og skyv den ned til Storbritannia-pluggen er helt synlig. Trekk ut pluggen: Trykk og hold inne «UK»-knappen for å låse opp pluggen og skyv den opp til pluggen er helt skjult. Slipp deretter knappen. Knappen vil gå tilbake til sin opprinnelige posisjon, og pluggen vil være låst. Bruk av britiske plugger (figur 3): Trykk lett på knappen og skyv den ned til Storbritannia-pluggen er helt synlig. Trekk ut pluggen: Trykk og hold inne «UK»-knappen for å låse opp pluggen og skyv den opp til pluggen er helt skjult. Slipp deretter knappen. Knappen vil gå tilbake til sin opprinnelige posisjon, og pluggen vil være låst. Bruk av britiske plugger (figur 3): Trykk lett på knappen og skyv den ned til Storbritannia-pluggen er helt synlig. Trekk ut pluggen: Trykk og hold inne «UK»-knappen for å låse opp pluggen og skyv den opp til pluggen er helt skjult. Slipp deretter knappen. Knappen vil gå tilbake til sin opprinnelige posisjon, og pluggen vil være låst. Bruk av britiske plugger (figur 3): Trykk lett på knappen og skyv den ned til Storbritannia-pluggen er helt synlig. Trekk ut pluggen: Trykk og hold inne «UK»-knappen for å låse opp pluggen og skyv den opp til pluggen er helt skjult. Slipp deretter knappen. Knappen vil gå tilbake til sin opprinnelige posisjon, og pluggen vil være låst. Bruk av britiske plugger (figur 3): Trykk lett på knappen og skyv den ned til Storbritannia-pluggen er helt synlig. Trekk ut pluggen: Trykk og hold inne «UK»-knappen for å låse opp pluggen og skyv den opp til pluggen er helt skjult. Slipp deretter knappen. Knappen vil gå tilbake til sin opprinnelige posisjon, og pluggen vil være låst. Bruk av britiske plugger (figur 3): Trykk lett på knappen og skyv den ned til Storbritannia-pluggen er helt synlig. Trekk ut pluggen: Trykk og hold inne «UK»-knappen for å låse opp pluggen og skyv den opp til pluggen er helt skjult. Slipp deretter knappen. Knappen vil gå tilbake til sin opprinnelige posisjon, og pluggen vil være låst. Bruk av britiske plugger (figur 3): Trykk lett på knappen og skyv den ned til Storbritannia-pluggen er helt synlig. Trekk ut pluggen: Trykk og hold inne «UK»-knappen for å låse opp pluggen og skyv den opp til pluggen er helt skjult. Slipp deretter knappen. Knappen vil gå tilbake til sin opprinnelige posisjon, og pluggen vil være låst. Bruk av britiske plugger (figur 3): Trykk lett på knappen og skyv den ned til Storbritannia-pluggen er helt synlig. Trekk ut pluggen: Trykk og hold inne «UK»-knappen for å låse opp pluggen og skyv den opp til pluggen er helt skjult. Slipp deretter knappen. Knappen vil gå tilbake til sin opprinnelige posisjon, og pluggen vil være låst. Bruk av britiske plugger (figur 3): Trykk lett på knappen og skyv den ned til Storbritannia-pluggen er helt synlig. Trekk ut pluggen: Trykk og hold inne «UK»-knappen for å låse opp pluggen og skyv den opp til pluggen er helt skjult. Slipp deretter knappen. Knappen vil gå tilbake til sin opprinnelige posisjon, og pluggen vil være låst. Bruk av britiske plugger (figur 3): Trykk lett på knappen og skyv den ned til Storbritannia-pluggen er helt synlig. Trekk ut pluggen: Trykk og hold inne «UK»-knappen for å låse opp pluggen og skyv den opp til pluggen er helt skjult. Slipp deretter knappen. Knappen vil gå tilbake til sin opprinnelige posisjon, og pluggen vil være låst. Bruk av britiske plugger (figur 3): Trykk lett på knappen og skyv den ned til Storbritannia-pluggen er helt synlig. Trekk ut pluggen: Trykk og hold inne «UK»-knappen for å låse opp pluggen og skyv den opp til pluggen er helt skjult. Slipp deretter knappen. Knappen vil gå tilbake til sin opprinnelige posisjon, og pluggen vil være låst. Bruk av britiske plugger (figur 3): Trykk lett på knappen og skyv den ned til Storbritannia-pluggen er helt synlig. Trekk ut pluggen: Trykk og hold inne «UK»-knappen for å låse opp pluggen og skyv den opp til pluggen er helt skjult. Slipp deretter knappen. Knappen vil gå tilbake til sin opprinnelige posisjon, og pluggen vil være låst. Bruk av britiske plugger (figur 3): Trykk lett på knappen og skyv den ned til Storbritannia-pluggen er helt synlig. Trekk ut pluggen: Trykk og hold inne «UK»-knappen for å låse opp pluggen og skyv den opp til pluggen er helt skjult. Slipp deretter knappen. Knappen vil gå tilbake til sin opprinnelige posisjon, og pluggen vil være låst. Bruk av britiske plugger (figur 3): Trykk lett på knappen og skyv den ned til Storbritannia-pluggen er helt synlig. Trekk ut pluggen: Trykk og hold inne «UK»-knappen for å låse opp pluggen og skyv den opp til pluggen er helt skjult. Slipp deretter knappen. Knappen vil gå tilbake til sin opprinnelige posisjon, og pluggen vil være låst. Bruk av britiske plugger (figur 3): Trykk lett på knappen og skyv den ned til Storbritannia-pluggen er helt synlig. Trekk ut pluggen: Trykk og hold inne «UK»-knappen for å låse opp pluggen og skyv den opp til pluggen er helt skjult. Slipp deretter knappen. Knappen vil gå tilbake til sin opprinnelige posisjon, og pluggen vil være låst. Bruk av britiske plugger (figur 3): Trykk lett på knappen og skyv den ned til Storbritannia-pluggen er helt synlig. Trekk ut pluggen: Trykk og hold inne «UK»-knappen for å låse opp pluggen og skyv den opp til pluggen er helt skjult. Slipp deretter knappen. Knappen vil gå tilbake til sin opprinnelige posisjon, og pluggen vil være låst. Bruk av britiske plugger (figur 3): Trykk lett på knappen og skyv den ned til Storbritannia-pluggen er helt synlig. Trekk ut pluggen: Trykk og hold inne «UK»-knappen for å låse opp pluggen og skyv den opp til pluggen er helt skjult. Slipp deretter knappen. Knappen vil gå tilbake til sin opprinnelige posisjon, og pluggen vil være låst. Bruk av britiske plugger (figur 3): Trykk lett på knappen og skyv den ned til Storbritannia-pluggen er helt synlig. Trekk ut pluggen: Trykk og hold inne «UK»-knappen for å låse opp pluggen og skyv den opp til pluggen er helt skjult. Slipp deretter knappen. Knappen vil gå tilbake til sin opprinnelige posisjon, og pluggen vil være låst. Bruk av britiske plugger (figur 3): Trykk lett på knappen og skyv den ned til Storbritannia-pluggen er helt synlig. Trekk ut pluggen: Trykk og hold inne «UK»-knappen for å låse opp pluggen og skyv den opp til pluggen er helt skjult. Slipp deretter knappen. Knappen vil gå tilbake til sin opprinnelige posisjon, og pluggen vil være låst. Bruk av britiske plugger (figur 3): Trykk lett på knappen og skyv den ned til Storbritannia-pluggen er helt synlig. Trekk ut pluggen: Trykk og hold inne «UK»-knappen for å låse opp pluggen og skyv den opp til pluggen er helt skjult. Slipp deretter knappen. Knappen vil gå tilbake til sin opprinnelige posisjon, og pluggen vil være låst. Bruk av britiske plugger (figur 3): Trykk lett på knappen og skyv den ned til Storbritannia-pluggen er helt synlig. Trekk ut pluggen: Trykk og hold inne «UK»-knappen for å låse opp pluggen og skyv den opp til pluggen er helt skjult. Slipp deretter knappen. Knappen vil gå tilbake til sin opprinnelige posisjon, og pluggen vil være låst. Bruk av britiske plugger (figur 3): Trykk lett på knappen og skyv den ned til Storbritannia-pluggen er helt synlig. Trekk ut pluggen: Trykk og hold inne «UK»-knappen for å låse opp pluggen og skyv den opp til pluggen er helt skjult. Slipp deretter knappen. Knappen vil gå tilbake til sin opprinnelige posisjon, og pluggen vil være låst. Bruk av britiske plugger (figur 3): Trykk lett på knappen og skyv den ned til Storbritannia-pluggen er helt synlig. Trekk ut pluggen: Trykk og hold inne «UK»-knappen for å låse opp pluggen og skyv den opp til pluggen er helt skjult. Slipp deretter knappen. Knappen vil gå tilbake til sin opprinnelige posisjon, og pluggen vil være låst. Bruk av britiske plugger (figur 3): Trykk lett på knappen og skyv den ned til Storbritannia-pluggen er helt synlig. Trekk ut pluggen: Trykk og hold inne «UK»-knappen for å låse opp pluggen og skyv den opp til pluggen er helt skjult. Slipp deretter knappen. Knappen vil gå tilbake til sin opprinnelige posisjon, og pluggen vil være låst. Bruk av britiske plugger (figur 3): Trykk lett på knappen og skyv den ned til Storbritannia-pluggen er helt synlig. Trekk ut pluggen: Trykk og hold inne «UK»-knappen for å låse opp pluggen og skyv den opp til pluggen er helt skjult. Slipp deretter knappen. Knappen vil gå tilbake til sin opprinnelige posisjon, og pluggen vil være låst. Bruk av britiske plugger (figur 3): Trykk lett på knappen og skyv den ned til Storbritannia-pluggen er helt synlig. Trekk ut pluggen: Trykk og hold inne «UK»-knappen for å låse opp pluggen og skyv den opp til pluggen er helt skjult. Slipp deretter knappen. Knappen vil gå tilbake til sin opprinnelige posisjon, og pluggen vil være låst. Bruk av britiske plugger (figur 3): Trykk lett på knappen og skyv den ned til Storbritannia-pluggen er helt synlig. Trekk ut pluggen: Trykk og hold inne «UK»-knappen for å låse opp pluggen og skyv den opp til pluggen er helt skjult. Slipp deretter knappen. Knappen vil gå tilbake til sin opprinnelige posisjon, og pluggen vil være låst. Bruk av britiske plugger (figur 3): Trykk lett på knappen og skyv den ned til Storbritannia-pluggen er helt synlig. Trekk ut pluggen: Trykk og hold inne «UK»-knappen for å låse opp pluggen og skyv den opp til pluggen er helt skjult. Slipp deretter knappen. Knappen vil gå tilbake til sin opprinnelige posisjon, og pluggen vil være låst. Bruk av britiske plugger (figur 3): Trykk lett på knappen og skyv den ned til Storbritannia-pluggen er helt synlig. Trekk ut pluggen: Trykk og hold inne «UK»-knappen for å låse opp pluggen og skyv den opp til pluggen er helt skjult. Slipp deretter knappen. Knappen vil gå tilbake til sin opprinnelige posisjon, og pluggen vil være låst. Bruk av britiske plugger (figur 3): Trykk lett på knappen og skyv den ned til Storbritannia-pluggen er helt synlig. Trekk ut pluggen: Trykk og hold inne «UK»-knappen for å låse opp pluggen og skyv den opp til pluggen er helt skjult. Slipp deretter knappen. Knappen vil gå tilbake til sin opprinnelige posisjon, og pluggen vil være låst. Bruk av britiske plugger (figur 3): Trykk lett på knappen og skyv den ned til Storbritannia-pluggen er helt synlig. Trekk ut pluggen: Trykk og hold inne «UK»-knappen for å låse opp pluggen og skyv den opp til pluggen er helt skjult. Slipp deretter knappen. Knappen vil gå tilbake til sin opprinnelige posisjon, og pluggen vil være låst. Bruk av britiske plugger (figur 3): Trykk lett på knappen og skyv den ned til Storbritannia-pluggen er helt synlig. Trekk ut pluggen: Trykk og hold inne «UK»-knappen for å låse opp pluggen og skyv den opp til pluggen er helt skjult. Slipp deretter knappen. Knappen vil gå tilbake til sin opprinnelige posisjon, og pluggen vil være låst. Bruk av britiske plugger (figur 3): Trykk lett på knappen og skyv den ned til Storbritannia-pluggen er helt synlig. Trekk ut pluggen: Trykk og hold inne «UK»-knappen for å låse opp pluggen og skyv den opp til pluggen

kontakten och skjut den uppåt tills kontakten är helt dold. Släpp sedan knappen. Knappen återgår till sitt ursprungliga läge och kontakten låses. Användning av amerikanska kontakter: (Figur 2): Tryck lätt på knappen och skjut den nedåt tills USA-kontakten är helt exponerad. Dra in kontakten: Tryck och håll ner ”USA“-knappen för att låsa upp kontakten och skjut den uppåt tills kontakten är helt dold. Släpp sedan knappen. Knappen återgår till sitt ursprungliga läge och kontakten låses. Användning av brittiska kontakter (Figur 3): Tryck lätt på knappen och skjut den nedåt tills brittiska kontakten är helt exponerad. Dra in kontakten: Tryck och håll ner ”UK“-knappen för att låsa upp kontakten och skjut den uppåt tills kontakten är helt dold. Släpp sedan knappen. Knappen återgår till sitt ursprungliga läge och kontakten låses. Användning av DE/EU-kontakter (Figur 4): Tryck lätt på knappen och skjut den nedåt tills DE-kontakten är helt exponerad. Dra ut kontakten: Tryck och håll ner ”DE“-knappen för att låsa upp kontakten och skjut den uppåt tills kontakten är helt dold. Släpp sedan knappen. Knappen återgår till sitt ursprungliga läge och kontakten är låst. Säkringsbyte: Knacka lätt på lådan märkt ”säkring” med ett trutt föremål och dra sedan ut säkringen, som visas i Figur 5. Sätt i en ny säkring i lådan och sätt sedan in lådan i produkten, som visas i Figur 6. Säkringsspecifikationer: BS1362, 240VAC, Max. 10A, 6,3x25,4 mm. Varning: Koppla alltid bort adaptern från eluttaget när den inte används. Läs dessa instruktioner noggrant före användning. Denna produkt omvandlar inte spänning (AC-AC) för att undvika eventuella skador på enheten eller andra säkerhetsrisker. Se till att eluttaget du avser att använda har rätt spänning för att driva enheten innan du använder adaptern. Endast för inomhusbruk. Felaktig användning kan leda till elektrisk stöt. USB-kabelns längd bör vara kortare än 3 m. Reseadaptern är endast avsedd för tillfällig användning och bör inte användas permanent. Av säkerhetsskäl, sätt inte i adaptern i en annan adapter.

DEUTSCH. Spezifikationen: US-Bewertung: 125 V ~ 60 Hz, 10 A max., 1250 W max. DE/UK/CN-Bewertung: 250 V ~ 50 Hz, 10 A max., 2300 W max. Einzelanschluss-Ausgangsmodus: USB-C1-Ausgang: 5,0 V 3,0 A | 9,0 V 3,0 A | 12,0 V 3,0 A 15,0 V 3,0 A | 20,0 V 3,25 A 65,0 W USB-C2-Ausgang: 5,0 V 3,0 A 15,0 W USB-A1-Ausgang: 5,0 V 2,4 A 12,0 V 2,4 A 15,0 V 3,0 A | 9,0 V 3,0 A | 12,0 V 3,0 A 15,0 V 3,0 A | 20,0 V 2,25 A 45,0 W USB-C2+A1-Ausgang: 5,0 V 3,0 A 15,0 V 3,0 W max. Abmessungen: 88 mm x 66,3 mm x 62,9 mm Betriebstemperatur: 0–35 °C USB-Effizienz: Durchschnittliche Betriebseffizienz: 84,6 % Effizienz bei niedriger Last (10 %) : 73,4 % Stromverbrauch im

Leerlauf: 0,10 W Verwendbare Steckdosen: Der Adapter unterstützt Stecker des Typs A, B, C, I, G, L. Passend für USA, Kanada, Großbritannien, China, Italien usw. Der Adapter kann in Steckdosen des Typs B, G, I, F, E eingesteckt werden. Passend für USA, Kanada, Großbritannien, China, Deutschland, Frankreich usw. Verwendung des Adapters: Achtung: Achten Sie darauf, dass der Knopf beim Herausschieben und Einfahren in seine Ausgangsposition zurückkehrt. Wenn der Knopf nicht in seine Ausgangsposition zurückkehrt, bedeutet das, dass der Stecker nicht richtig sitzt und dies kann die normale Verwendung beeinträchtigen. Durch Verschieben des Auswahlknopfs kann immer nur ein Stecker typ verwendet werden. Die restlichen Stecker werden automatisch verriegelt. Bei Verwendung von CN-Steckern (Abbildung 1): Drücken Sie leicht auf die Taste und schieben Sie sie nach unten, bis der CN-Stecker vollständig sichtbar ist. Einfahren des Steckers: Halten Sie die Taste „CN“ gedrückt, um den Stecker zu entriegeln, und schieben Sie ihn nach oben, bis er vollständig verborgen ist. Lassen Sie die Taste dann los. Die Taste kehrt in ihre Ausgangsposition zurück, und der Stecker ist verriegelt. Bei Verwendung von US-Steckern (Abbildung 2): Drücken Sie leicht auf die Taste und i schieben Sie sie nach unten, bis der US-Stecker vollständig sichtbar ist. Einfahren des Steckers: Halten Sie die Taste „USA“ gedrückt, um den Stecker zu entriegeln, und schieben Sie ihn nach oben, bis er vollständig verborgen ist. Lassen Sie die Taste dann los. Die Taste kehrt in ihre Ausgangsposition zurück, und der Stecker ist verriegelt. Bei Verwendung von DE/EU-Steckern (Abbildung 3): Drücken Sie leicht auf die Taste und schieben Sie sie nach unten, bis der UK-Stecker vollständig sichtbar ist. Einfahren des Steckers: Halten Sie die Taste „UK“ gedrückt, um den Stecker zu entriegeln, und schieben Sie ihn nach oben, bis er vollständig verborgen ist. Lassen Sie die Taste dann los. Die Taste kehrt in ihre Ausgangsposition zurück, und der Stecker ist verriegelt. Verwendung von DE/EU-Steckern (Abbildung 4): Drücken Sie leicht auf den Knopf und schieben Sie ihn nach unten, bis der DE-Stecker vollständig sichtbar ist. Einziehen des Steckers: Halten Sie den Knopf gedrückt, um den Stecker zu entriegeln, und schieben Sie ihn nach oben, bis er vollständig verdeckt ist. Lassen Sie anschließend den Knopf los. Der Knopf kehrt in seine Ausgangsposition zurück, und der Stecker ist verriegelt. Sicherheitswechsel: Klopfen Sie mit einem stumpfen Gegenstand leicht auf das mit „Fuse“ gekennzeichnete Kästchen und ziehen Sie die Sicherung heraus (siehe Abbildung 5). Setzen Sie eine neue Sicherung in das Kästchen ein und setzen Sie das Kästchen anschließend in das Produkt ein (siehe Abbildung 6). Sicherungsspezifikationen: BS1362, 240 VAC, max. 10A, 6,3 x

25,4 mm. Achtung: Trennen Sie den Adapter immer von der Steckdose, wenn er nicht verwendet wird. Bitte lesen Sie diese Anweisungen vor der Verwendung sorgfältig durch. Dieses Produkt wandelt keine Spannung (AC-AC) um, um mögliche Schäden am Gerät oder andere Sicherheitsrisiken zu vermeiden. Stellen Sie vor der Verwendung dieses Adapters sicher, dass die Steckdose die richtige Spannung für den Betrieb des Geräts hat. Nur für den Gebrauch in Innenräumen. Unsachgemäßer Gebrauch kann zu Stromschlägen führen. Die USB-Kabellänge sollte maximal 3 m betragen. Der Reiseadapter ist nur für den vorübergehenden Gebrauch vorgesehen und sollte nicht dauerhaft verwendet werden. Stecken Sie den Adapter aus Sicherheitsgründen nicht in einen anderen Adapter.

NEDERLANDS. Specificaties: US-classificatie: 125V~60HZ, 10A max., 1250W max. DE/UK/CN-classificatie: 250V~50HZ, 10A max., 2300W max. Uitgangsmodus met één poort: USB-C1-uitgang: 5,0 V 3,0 A | 9,0 V 3,0 A | 12,0 V 3,0 A 15,0 V 3,0 A | 20,0 V 3,25 A 65,0 W USB-C2-uitgang: 5,0 V 3,0 A 15,0 W USB-A1-uitgang: 5,0 V 2,4 A 12,0 W Multi-uitgangsmodus: USB-C1-uitgang: 5,0 V 2,4 A | 9,0 V 3,0 A | 12,0 V 3,0 A 15,0 V 3,0 A | 20,0 V 2,25 A 45,0 W USB-C2+A1-uitgang: 5,0 V 3,0 A 15,0 W Max. Afmetingen: 88 mm x 66,3 mm x 62,9 mm Bedrijfstemperatuur: 0–35°C USB-efficiëntie: Gemiddelde werkefficiëntie: 84,6% Lage belastingefficiëntie (10%): 73,4% Stroomverbruik zonder belasting: 0,10 W Toepasselijke stopcontacten: De adapter ondersteunt stekkers van type A, B, C, I, G, L. Geschikt voor de VS, Canada, het VK, China, Italië, enz. De adapter kan worden aangesloten op stopcontacten van type B, G, I, F, E. Geschikt voor de VS, Canada, het VK, China, Duitsland, Frankrijk, enz. Hoe de adapter te gebruiken: Let op: Zorg ervoor dat de knop terugkeert naar de thuispositie bij het uitschuiven en intrekken. Als de knop niet terugkeert naar de thuispositie, betekent dit dat de stekker niet goed op zijn plaats zit en dit kan het normale gebruik beïnvloeden. Er kan slechts één type stekker tegelijk worden gebruikt door de selectieknop te verschuiven. De rest van de stekkers worden automatisch vergrendeld. Bij gebruik van CN-stekkers (afbeelding 1): Druk lichtjes op de knop en schuif deze naar beneden totdat de CN-stecker volledig zichtbaar is. De stecker intrekken: Houd de “CN”-knop ingedrukt om de stekker te ontgrendelen en schuif deze omhoog totdat de stekker volledig verborgen is. Laat vervolgens de knop los. De knop keert terug naar de oorspronkelijke positie en de stekker wordt vergrendeld. Bij gebruik van US-stekkers: (afbeelding 2): Druk lichtjes op de knop en schuif deze naar beneden totdat de stekker volledig zichtbaar is. De stekker intrekken: Houd de “UK”-knop ingedrukt om de stekker te ontgrendelen en schuif deze omhoog totdat de stekker volledig verborgen is. Laat vervolgens de knop los. De knop keert terug naar de oorspronkelijke positie en de stekker wordt vergrendeld. Bij gebruik van DE/EU-stekkers: (afbeelding 3): Druk lichtjes op de knop en schuif deze naar beneden totdat de stekker volledig verborgen is. De stekker intrekken: Houd de “DE”-knop ingedrukt om de stekker te ontgrendelen en schuif deze omhoog totdat de stekker volledig verborgen is. Laat vervolgens de knop los. De knop keert terug naar de oorspronkelijke positie en de stekker wordt vergrendeld. Bij gebruik van CN-stekkers: (afbeelding 4): Druk lichtjes op de knop en schuif deze naar beneden totdat de stekker volledig verborgen is. De stekker intrekken: Houd de “CN”-knop ingedrukt om de stekker te ontgrendelen en schuif deze omhoog totdat de stekker volledig verborgen is. Laat vervolgens de knop los. De knop keert terug naar de oorspronkelijke positie en de stekker wordt vergrendeld. Bij gebruik van US-stekkers: (afbeelding 5): Druk lichtjes op de knop en schuif deze naar

beneden totdat de USA-stekker volledig zichtbaar is. De stekker intrekken: Houd de “USA”-knop ingedrukt om de stekker te ontgrendelen en schuif deze omhoog totdat de stekker volledig verborgen is. Laat vervolgens de knop los. De knop keert terug naar de oorspronkelijke positie en de stekker wordt vergrendeld. Bij gebruik van UK-stekkers: (afbeelding 3): Druk lichtjes op de knop en schuif deze naar beneden totdat de UK-stekker volledig zichtbaar is. De stekker intrekken: Houd de “UK”-knop ingedrukt om de stekker te ontgrendelen en schuif deze omhoog totdat de stekker volledig verborgen is. Laat vervolgens de knop los. De knop keert terug naar de oorspronkelijke positie en de stekker wordt vergrendeld. DE/EU-stekkers gebruiken (Figuur 4): Druk lichtjes op de knop en schuif deze naar beneden totdat de DE-stekker volledig zichtbaar is. De stekker terugtrekken: Houd de “DE”-knop ingedrukt om de stekker te ontgrendelen en schuif deze omhoog totdat de stekker volledig verborgen is. Laat vervolgens de knop los. De knop keert terug naar de oorspronkelijke positie en de stekker wordt vergrendeld. Zekering vervangen: Tik lichtjes op het vakje gemarkeerd met “fuse” met een stomp voorwerp en trek vervolgens de zekering eruit, zoals weergegeven in Figuur 5. Plaats een nieuwe zekering in het vakje en plaats het vakje vervolgens in het product, zoals weergegeven in Figuur 6. Zekeringspecificaties: BS1362, 240VAC, Max. 10A, 6,3x25,4mm. Let op: Haal de adapter altijd uit het stopcontact wanneer u deze niet gebruikt. Lees voor gebruik deze instructies zorgvuldig door. Dit product zet geen spanning om (AC naar AC) om mogelijke schade aan het apparaat of andere veiligheidsrisico's te voorkomen. Zorg ervoor dat het stopcontact dat u wilt gebruiken de juiste spanning heeft om het apparaat te laten werken voordat u deze adapter gebruikt. Alleen voor gebruik binnenshuis. Onjuist gebruik kan leiden tot een elektrische schok. De USB-kabel mag niet langer zijn dan 3 meter. De reisadapter is uitsluitend bedoeld voor tijdelijk gebruik en mag niet permanent worden gebruikt. Om veiligheidsredenen moet u de adapter niet in een andere adapter plaatsen.

FRANÇAIS. Spécifications : Évaluation américaine : 125 V ~ 60 Hz, 10 A max. Évaluation allemande/britannique/chinoise : 250 V ~ 50 Hz, 10 A max. Mode de sortie à port unique : Sortie USB-C1 : 5,0 V 3,0 A | 9,0 V 3,0 A | 12,0 V 3,0 A 15,0 V 3,0 A | 20,0 V 3,25 A 65,0 W Sortie USB-C2 : 5,0 V 3,0 A 15,0 W Sortie USB-A1 : 5,0 V 2,4 A 12,0 W Mode multi-sorties : Sortie USB-C1 : 5,0 V 2,4 A | 9,0 V 3,0 A | 12,0 V 3,0 A 15,0 V 3,0 A | 20,0 V 2,25 A 45,0 W Sortie USB-C2+A1 : 5,0 V 3,0 A 15,0 W Max. Dimensions : 88 mm x 66,3 mm x 62,9 mm

Température de fonctionnement : 0–35 °C Efficacité USB : Efficacité de fonctionnement moyenne : 84,6 % Efficacité à faible charge (10 %) : 73,4 % Consommation électrique à vide : 0,10 W Prises d'alimentation applicables : L'adaptateur prend en charge les fiches de type A, B, C, I, G et L. Convient aux États-Unis, au Canada, au Royaume-Uni, à la Chine, à l'Italie, etc. L'adaptateur peut être branché sur des prises d'alimentation de type B, G, I, F et E. Convient aux États-Unis, au Canada, au Royaume-Uni, à la Chine, à l'Allemagne, à la France, etc. Comment utiliser l'adaptateur : Attention : Assurez-vous que le bouton revient à sa position initiale lorsqu'il est glissé vers l'extérieur et rétracté. Si le bouton revient pas à sa position initiale, cela signifie que la fiche n'est pas correctement en place et cela peut affecter l'utilisation normale. Un seul type de fiche peut être utilisé à la fois en faisant glisser le bouton de sélection. Les autres fiches se verrouillent automatiquement. Utilisation de prises de type CN (Figure 1) : Appuyez légèrement sur le bouton et faites-le glisser vers le bas jusqu'à ce que la prise CN soit entièrement exposée. Rétraction de la prise : Appuyez sur le bouton « CN » et maintenez-le enfoncé pour déverrouiller la prise, puis faites-le glisser vers le haut jusqu'à ce qu'elle soit complètement cachée. Relâchez ensuite le bouton. Le bouton reviendra à sa position initiale et la prise sera verrouillée. Utilisation de prises de type US (Figure 2) : Appuyez légèrement sur le bouton et faites-le glisser vers le bas jusqu'à ce que la prise USA soit entièrement exposée. Rétraction de la prise : Appuyez sur le bouton « USA » et maintenez-le enfoncé pour déverrouiller la prise, puis faites-le glisser vers le haut jusqu'à ce qu'elle soit complètement cachée. Relâchez ensuite le bouton. Le bouton reviendra à sa position initiale et la prise sera verrouillée. Utilisation de prises de type UK (Figure 3) : Appuyez légèrement sur le bouton et faites-le glisser vers le bas jusqu'à ce que la prise UK soit entièrement exposée. Rétraction de la prise : Appuyez sur le bouton « UK » et maintenez-le enfoncé pour déverrouiller la prise, puis faites-le glisser vers le haut jusqu'à ce qu'elle soit complètement cachée. Relâchez ensuite le bouton. Le bouton reviendra à sa position initiale et la prise sera verrouillée. Utilisation de prises DE/UE (Figure 4) : Appuyez légèrement sur le bouton et faites-le glisser vers le bas jusqu'à ce que la prise DE soit entièrement exposée. Rétraction de la prise : Appuyez sur le bouton « DE » et maintenez-le enfoncé pour déverrouiller la prise, puis faites-le glisser vers le haut jusqu'à ce qu'elle soit complètement cachée. Relâchez ensuite le bouton. Le bouton reviendra à sa position initiale et la prise sera verrouillée. Remplacement du fusible : Tapez légèrement sur le boîtier marqué « fusible » avec un objet contondant,

puis retirez le fusible, comme illustré à la Figure 5. Insérez un nouveau fusible dans le boîtier, puis insérez le boîtier dans le produit, comme illustré à la Figure 6. Spécifications du fusible : BS1362, 240 VAC, max. 10 A, 6,3 x 25,4 mm. Attention : Débranchez toujours l'adaptateur de la prise secteur lorsqu'il n'est pas utilisé. Veuillez lire attentivement ces instructions avant utilisation. Ce produit ne convertit pas la tension (CA-CA) afin d'éviter tout dommage à l'appareil ou tout autre risque pour la sécurité. Assurez-vous que la prise secteur que vous prévoyez d'utiliser a la tension appropriée pour faire fonctionner l'appareil avant d'utiliser cet adaptateur. Pour usage intérieur uniquement. Une utilisation inappropriée peut entraîner un choc électrique. La longueur du câble USB doit être inférieure à 3 m. Cet adaptateur de voyage est conçu pour une utilisation temporaire uniquement et ne doit pas être utilisé de manière permanente. Pour des raisons de sécurité, ne branchez pas l'adaptateur dans un autre adaptateur.

POLISH. Specyfikacje: Napięcie znamionowe w USA: 125 V~60 Hz, maks. 10 A, maks. 1250 W. Napięcie znamionowe w Niemczech/Wielkiej Brytanii/Kanadzie: 250 V~50 Hz, maks. 10 A, maks. 2300 W. Tryb wyjścia pojedynczego portu: Wyjście USB-C1: 5,0 V 3,0 A | 9,0 V 3,0 A | 12,0 V 3,0 A 15,0 V 3,0 A | 20,0 V 3,25 A 65,0 W Wyjście USB-C2: 5,0 V 3,0 A 15,0 W Wyjście USB-A1: 5,0 V 2,4 A 12,0 W Tryb wielu wyjść: Wyjście USB-C1: 5,0 V 2,4 A | 9,0 V 3,0 A | 12,0 V 3,0 A 15,0 V 3,0 A | 20,0 V 2,25 A 45,0 W Wyjście USB-C2+A1: 5,0 V 3,0 A 15,0 W maks. Wymiary: 88 mm x 66,3 mm x 62,9 mm Temperatura pracy: 0–35°C Wydajność USB: Średnia wydajność pracy: 84,6% Wydajność przy niskim obciążeniu (10%): 73,4% Pobór mocy bez obciążenia: 0,10 W Obsługiwane gniazda zasilania: Adapter obsługuje wtyczki typu A, B, C, I, G, L. Nadaje się do USA, Kanady, Wielkiej Brytanii, Chin, Włoch itp. Adapter można podłączyć do gniazd zasilania typu B, G, I, F, E. Nadaje się do USA, Kanady, Wielkiej Brytanii, Chin, Niemiec, Francji itp. Jak korzystać z adaptera: Uważaj: Uważaj, aby przycisk powraca do pozycji wyjściowej podczas wysuwania i chowania. Jeśli przycisk nie powraca do pozycji wyjściowej, oznacza to, że wtyczka nie jest prawidłowo osadzona na swoim miejscu, co może mieć wpływ na normalne użytkowanie. Jednocześnie można używać tylko jednego typu wtyczki, przesuwając przycisk wyboru. Pozostałe wtyczki zablokują się automatycznie. Używanie wtyczek typu CN (Rysunek 1): Lekko nacisnij przycisk i przesuń go w dół, aż wtyczka CN zostanie całkowicie odsłonięta. Wsuwanie wtyczki: Naciśnij i przytrzymaj przycisk „CN”, aby odblokować wtyczkę, i przesuń ją w górę, aż wtyczka zostanie całkowicie ukryta. Używanie wtyczek typu UK (Rysunek 3): Lekko nacisnij przycisk i przesuń go w dół, aż wtyczka UK zostanie całkowicie odsłonięta. Wsuwanie wtyczki: Naciśnij i przytrzymaj przycisk „UK”, aby odblokować wtyczkę, i przesuń ją w górę, aż wtyczka zostanie całkowicie ukryta. Używanie wtyczek typu US (Rysunek 2): Lekko nacisnij przycisk i przesuń go w dół, aż wtyczka USA zostanie całkowicie odsłonięta. Wsuwanie wtyczki: Naciśnij i przytrzymaj przycisk „USA”, aby odblokować wtyczkę, i przesuń ją w górę, aż wtyczka zostanie całkowicie ukryta. Używanie wtyczek typu DE/EU (Rysunek 4): Lekko nacisnij przycisk i przesuń go w dół, aż wtyczka DE zostanie całkowicie odsłonięta. Wsuwanie wtyczki: Naciśnij i przytrzymaj przycisk „DE”, aby odblokować wtyczkę, i przesuń ją w górę, aż wtyczka zostanie całkowicie ukryta. Następnie zwolnij przycisk. Przycisk powróci do pierwotnej pozycji, a wtyczka zostanie zablokowana. Wymiana bezpiecznika: Lekko uderz w skrzynkę oznaczoną „fuse” tyłem przedmiotem, a następnie wyjmij bezpiecznik, jak pokazano na Rysunku 5. Włóż nowy bezpiecznik do skrzynki, a następnie włóż skrzynkę do produktu, jak pokazano na Rysunku 6. Specyfikacje bezpiecznika: BS1362, 240VAC, maks. 10A, 6,3 x 25,4 mm. Uwaga: Zawsze odłączaj adapter od gniazdka elektrycznego, gdy nie jest używany. Przed użyciem przeczytaj uważnie niniejszą instrukcję. Ten produkt nie konwertuje napięcia (AC-AC), aby uniknąć możliwych uszkodzeń urządzenia lub innych zagrożeń bezpieczeństwa. Przed użyciem adaptera upewnij się, że gniazdo zasilania, którego zamierzasz użyć, ma odpowiednie napięcie do zasilania urządzenia. Tylko do użytku wewnątrz pomieszczeń. Niewłaściwe użycie może skutkować porażeniem prądem. Długość kabla USB powinna być mniejsza niż 3 m. Adapter podrzędny jest przeznaczony wyłącznie do użytku tymczasowego i nie powinien być używany na stałe. Ze względów bezpieczeństwa nie wkładaj adaptera do innego adaptera.

ČESKÉ. Specifikace: Napětí pro USA: 125 V~60 Hz, max. 10 A, max. 1250 W. Napětí pro Německo/UK/CN: 250 V~50 Hz, max. 10 A, max. 2300 W. Režim jednoho portu: Výstup USB-C1: 5,0 V 3,0 A | 9,0 V 3,0 A | 12,0 V 3,0 A 15,0 V 3,0 A | 20,0 V 3,25 A 65,0 W Výstup USB-C2: 5,0 V 3,0 A 15,0 W Výstup USB-A1: 5,0 V 2,4 A 12,0 W Víceúčelový výstupní režim: Výstup USB-C1: 5,0 V 2,4 A | 9,0 V 3,0 A | 12,0 V 3,0 A 15,0 V 3,0 A | 20,0

Następnie zwolnij przycisk. Przycisk powróci do pierwotnej pozycji, a wtyczka zostanie zablokowana. Używanie wtyczek typu US: (Rysunek 2): Lekko nacisnij przycisk i przesuń go w dół, aż wtyczka USA zostanie całkowicie odsłonięta. Wsuwanie wtyczki: Naciśnij i przytrzymaj przycisk „USA”, aby odblokować wtyczkę, i przesuń ją w górę, aż wtyczka zostanie całkowicie ukryta. Następnie zwolnij przycisk. Przycisk powróci do pierwotnej pozycji, a wtyczka zostanie zablokowana. Używanie wtyczek typu UK (Rysunek 3): Lekko nacisnij przycisk i przesuń go w dół, aż wtyczka UK zostanie całkowicie odsłonięta. Wsuwanie wtyczki: Naciśnij i przytrzymaj przycisk „UK”, aby odblokować wtyczkę, i przesuń ją w górę, aż wtyczka zostanie całkowicie ukryta. Używanie wtyczek typu US: (Rysunek 2): Lekko nacisnij przycisk i przesuń go w dół, aż wtyczka USA zostanie całkowicie odsłonięta. Wsuwanie wtyczki: Naciśnij i przytrzymaj przycisk „USA”, aby odblokować wtyczkę, i przesuń ją w górę, aż wtyczka zostanie całkowicie ukryta. Używanie wtyczek typu DE/EU (Rysunek 4): Lekko nacisnij przycisk i przesuń go w dół, aż wtyczka DE zostanie całkowicie odsłonięta. Wsuwanie wtyczki: Naciśnij i przytrzymaj przycisk „DE”, aby odblokować wtyczkę, i przesuń ją w górę, aż wtyczka zostanie całkowicie ukryta. Następnie zwolnij przycisk. Przycisk powróci do pierwotnej pozycji, a wtyczka zostanie zablokowana. Wymiana bezpiecznika: Lekko uderz w skrzynkę oznaczoną „fuse” tyłem przedmiotem, a następnie wyjmij bezpiecznik, jak pokazano na Rysunku 5. Włóż nowy bezpiecznik do skrzynki, a następnie włóż skrzynkę do produktu, jak pokazano na Rysunku 6. Specyfikacje bezpiecznika: BS1362, 240VAC, maks. 10A, 6,3 x 25,4 mm. Uwaga: Zawsze odłączaj adapter od gniazdka elektrycznego, gdy nie jest używany. Przed użyciem przeczytaj uważnie niniejszą instrukcję. Ten produkt nie konwertuje napięcia (AC-AC), aby uniknąć możliwych uszkodzeń urządzenia lub innych zagrożeń bezpieczeństwa. Przed użyciem adaptera upewnij się, że gniazdo zasilania, którego zamierzasz użyć, ma odpowiednie napięcie do zasilania urządzenia. Tylko do użytku wewnątrz pomieszczeń. Niewłaściwe użycie może skutkować porażeniem prądem. Długość kabla USB powinna być mniejsza niż 3 m. Adapter podrzędny jest przeznaczony wyłącznie do użytku tymczasowego i nie powinien być używany na stałe. Ze względów bezpieczeństwa nie wkładaj adaptera do innego adaptera.

ČESKÉ. Specifikace: Napětí pro USA: 125 V~60 Hz, max. 10 A, max. 1250 W. Napětí pro Německo/UK/CN: 250 V~50 Hz, max. 10 A, max. 2300 W. Režim jednoho portu: Výstup USB-C1: 5,0 V 3,0 A | 9,0 V 3,0 A | 12,0 V 3,0 A 15,0 V 3,0 A | 20,0 V 3,25 A 65,0 W Výstup USB-C2: 5,0 V 3,0 A 15,0 W Výstup USB-A1: 5,0 V 2,4 A 12,0 W Víceúčelový výstupní režim: Výstup USB-C1: 5,0 V 2,4 A | 9,0 V 3,0 A | 12,0 V 3,0 A 15,0 V 3,0 A | 20,0 V 2,25 A 45,0 W Výstup USB-C2+A1: 5,0 V 3,0 A 15,0 W max. Rozměry: 88 mm x 66,3 mm x 62,9 mm Provozní teplota: 0–35 °C Účinnost USB: Průměrná provozní účinnost: 84,6 % Účinnost při nízkém zatížení (10 %) : 73,4 % Spotřeba energie naprázdno: 0,10 W Použitelné zásuvky: Adaptér podporuje zástrčky typu A, B, C, I, G, L. Vhodné pro USA, Kanadu, Velkou Británii, Čínu, Itálii atd. Adaptér lze zapojit do zásuvek typu B, G, I, F, E. Vhodné pro USA, Kanadu, Velkou Británii, Čínu, Německo, Francii atd. Jak používat adaptér: Upozornění: Ujistěte se, že se tlačítko při vysouvání a zasouvání vrací do výchozí polohy. Pokud se tlačítko nevrací do výchozí polohy, znamená to, že zástrčka není správně usazena na místě a může to ovlivnit normální používání. Posunutím tlačítka pro výběr lze použít pouze jeden typ zástrčky. Zbývající zástrčky se automaticky zajistí. Použití zástrček typu CN (obrázek 1): Lehce stiskněte tlačítko a posuňte jej dolů, dokud nebude zástrčka CN zcela odkrytá. Zasunutí zástrčky: Stiskněte a podržte tlačítko „CN” pro odemčení zástrčky a posuňte jej nahoru, dokud nebude zástrčka zcela skrytá. Poté tlačítko uvolněte. Tlačítko se vrátí do původní polohy a zástrčka se zajistí. Použití zástrček typu US (obrázek 2): Lehce stiskněte tlačítko a posuňte jej dolů, dokud nebude zástrčka USA zcela odkrytá. Zasunutí zástrčky: Stiskněte a podržte tlačítko „USA” pro odemčení zástrčky a posuňte jej nahoru, dokud nebude zástrčka zcela skrytá. Poté tlačítko uvolněte. Tlačítko se vrátí do původní polohy a zástrčka se zajistí. Použití zástrček typu UK (obrázek 3): Lehce stiskněte tlačítko a posuňte jej dolů, dokud nebude zástrčka UK zcela odkrytá. Zasunutí zástrčky: Stiskněte a podržte tlačítko „UK” pro odemčení zástrčky a posuňte jej nahoru, dokud nebude zástrčka zcela skrytá. Poté tlačítko uvolněte. Tlačítko se vrátí do původní polohy a zástrčka se zajistí. Použití zástrček typu DE/EU (obrázek 4): Lehce stiskněte tlačítko a posuňte jej dolů, dokud nebude zástrčka DE zcela odkrytá. Zasunutí zástrčky: Stiskněte a podržte tlačítko „DE” pro odemčení zástrčky a posuňte jej nahoru, dokud nebude zástrčka zcela skrytá. Poté tlačítko uvolněte. Tlačítko se vrátí do původní polohy a zástrčka se zajistí. Výměna pojistky: Lehce poklepejte tupým předmětem na krabičku označenou „fuse” a poté pojistku vytáhněte, jak je znázorněno na obrázku 5. Vložte novou pojistku do krabičky a poté krabičku vložte do výrobku, jak je znázorněno na obrázku 6. Specifikace pojistky: BS1362, 240 V AC, max. 10 A, 6,3 x 25,4 mm. Upozornění: Pokud adaptér nepoužíváte, vždy odpojte jej od elektrické zásuvky. Před použitím si pečlivě přečtěte tyto pokyny. Tento výrobek nepřevádí napětí (AC-AC), aby nedošlo k možnému poškození zařízení nebo jiným bezpečnostním rizikům. Před použitím adaptéru se ujistěte, že elektrická zásuvka, kterou chcete použít, má správné

napětí pro provoz zařízení. Pouze k použití v interiéru. Nesprávné použití může způsobit úraz elektrickým proudem. Délka kabelu USB by měla být kratší než 3 m. Cestovní adaptér je určen pouze pro dočasné použití a neměl by být používán trvale. Z bezpečnostních důvodů adaptér neokládejte do jiného adaptéru.

قېنىچە
يۇقىرىقىدا چىقىرىلغان ئۇچۇرلارنىڭ قىسقىچە تەسۋىرى:
تەرتىپ ۱: يۇقىرىقىدا چىقىرىلغان ئۇچۇرلارنىڭ قىسقىچە تەسۋىرى:
تەرتىپ ۲: يۇقىرىقىدا چىقىرىلغان ئۇچۇرلارنىڭ قىسقىچە تەسۋىرى:
تەرتىپ ۳: يۇقىرىقىدا چىقىرىلغان ئۇچۇرلارنىڭ قىسقىچە تەسۋىرى:
تەرتىپ ۴: يۇقىرىقىدا چىقىرىلغان ئۇچۇرلارنىڭ قىسقىچە تەسۋىرى:
تەرتىپ ۵: يۇقىرىقىدا چىقىرىلغان ئۇچۇرلارنىڭ قىسقىچە تەسۋىرى:
تەرتىپ ۶: يۇقىرىقىدا چىقىرىلغان ئۇچۇرلارنىڭ قىسقىچە تەسۋىرى:
تەرتىپ ۷: يۇقىرىقىدا چىقىرىلغان ئۇچۇرلارنىڭ قىسقىچە تەسۋىرى:
تەرتىپ ۸: يۇقىرىقىدا چىقىرىلغان ئۇچۇرلارنىڭ قىسقىچە تەسۋىرى:
تەرتىپ ۹: يۇقىرىقىدا چىقىرىلغان ئۇچۇرلارنىڭ قىسقىچە تەسۋىرى:
تەرتىپ ۱۰: يۇقىرىقىدا چىقىرىلغان ئۇچۇرلارنىڭ قىسقىچە تەسۋىرى:
تەرتىپ ۱۱: يۇقىرىقىدا چىقىرىلغان ئۇچۇرلارنىڭ قىسقىچە تەسۋىرى:
تەرتىپ ۱۲: يۇقىرىقىدا چىقىرىلغان ئۇچۇرلارنىڭ قىسقىچە تەسۋىرى:
تەرتىپ ۱۳: يۇقىرىقىدا چىقىرىلغان ئۇچۇرلارنىڭ قىسقىچە تەسۋىرى:
تەرتىپ ۱۴: يۇقىرىقىدا چىقىرىلغان ئۇچۇرلارنىڭ قىسقىچە تەسۋىرى:
تەرتىپ ۱۵: يۇقىرىقىدا چىقىرىلغان ئۇچۇرلارنىڭ قىسقىچە تەسۋىرى:
تەرتىپ ۱۶: يۇقىرىقىدا چىقىرىلغان ئۇچۇرلارنىڭ قىسقىچە تەسۋىرى:
تەرتىپ ۱۷: يۇقىرىقىدا چىقىرىلغان ئۇچۇرلارنىڭ قىسقىچە تەسۋىرى:
تەرتىپ ۱۸: يۇقىرىقىدا چىقىرىلغان ئۇچۇرلارنىڭ قىسقىچە تەسۋىرى:
تەرتىپ ۱۹: يۇقىرىقىدا چىقىرىلغان ئۇچۇرلارنىڭ قىسقىچە تەسۋىرى:
تەرتىپ ۲۰: يۇقىرىقىدا چىقىرىلغان ئۇچۇرلارنىڭ قىسقىچە تەسۋىرى:
تەرتىپ ۲۱: يۇقىرىقىدا چىقىرىلغان ئۇچۇرلارنىڭ قىسقىچە تەسۋىرى:
تەرتىپ ۲۲: يۇقىرىقىدا چىقىرىلغان ئۇچۇرلارنىڭ قىسقىچە تەسۋىرى:
تەرتىپ ۲۳: يۇقىرىقىدا چىقىرىلغان ئۇچۇرلارنىڭ قىسقىچە تەسۋىرى:
تەرتىپ ۲۴: يۇقىرىقىدا چىقىرىلغان ئۇچۇرلارنىڭ قىسقىچە تەسۋىرى:
تەرتىپ ۲۵: يۇقىرىقىدا چىقىرىلغان ئۇچۇرلارنىڭ قىسقىچە تەسۋىرى:
تەرتىپ ۲۶: يۇقىرىقىدا چىقىرىلغان ئۇچۇرلارنىڭ قىسقىچە تەسۋىرى:
تەرتىپ ۲۷: يۇقىرىقىدا چىقىرىلغان ئۇچۇرلارنىڭ قىسقىچە تەسۋىرى:
تەرتىپ ۲۸: يۇقىرىقىدا چىقىرىلغان ئۇچۇرلارنىڭ قىسقىچە تەسۋىرى:
تەرتىپ ۲۹: يۇقىرىقىدا چىقىرىلغان ئۇچۇرلارنىڭ قىسقىچە تەسۋىرى:
تەرتىپ ۳۰: يۇقىرىقىدا چىقىرىلغان ئۇچۇرلارنىڭ قىسقىچە تەسۋىرى:
تەرتىپ ۳۱: يۇقىرىقىدا چىقىرىلغان ئۇچۇرلارنىڭ قىسقىچە تەسۋىرى:
تەرتىپ ۳۲: يۇقىرىقىدا چىقىرىلغان ئۇچۇرلارنىڭ قىسقىچە تەسۋىرى:
تەرتىپ ۳۳: يۇقىرىقىدا چىقىرىلغان ئۇچۇرلارنىڭ قىسقىچە تەسۋىرى:
تەرتىپ ۳۴: يۇقىرىقىدا چىقىرىلغان ئۇچۇرلارنىڭ قىسقىچە تەسۋىرى:
تەرتىپ ۳۵: يۇقىرىقىدا چىقىرىلغان ئۇچۇرلارنىڭ قىسقىچە تەسۋىرى:
تەرتىپ ۳۶: يۇقىرىقىدا چىقىرىلغان ئۇچۇرلارنىڭ قىسقىچە تەسۋىرى:
تەرتىپ ۳۷: يۇقىرىقىدا چىقىرىلغان ئۇچۇرلارنىڭ قىسقىچە تەسۋىرى:
تەرتىپ ۳۸: يۇقىرىقىدا چىقىرىلغان ئۇچۇرلارنىڭ قىسقىچە تەسۋىرى:
تەرتىپ ۳۹: يۇقىرىقىدا چىقىرىلغان ئۇچۇرلارنىڭ قىسقىچە تەسۋىرى:
تەرتىپ ۴۰: يۇقىرىقىدا چىقىرىلغان ئۇچۇرلارنىڭ قىسقىچە تەسۋىرى:
تەرتىپ ۴۱: يۇقىرىقىدا چىقىرىلغان ئۇچۇرلارنىڭ قىسقىچە تەسۋىرى:
تەرتىپ ۴۲: يۇقىرىقىدا چىقىرىلغان ئۇچۇرلارنىڭ قىسقىچە تەسۋىرى:
تەرتىپ ۴۳: يۇقىرىقىدا چىقىرىلغان ئۇچۇرلارنىڭ قىسقىچە تەسۋىرى:
تەرتىپ ۴۴: يۇقىرىقىدا چىقىرىلغان ئۇچۇرلارنىڭ قىسقىچە تەسۋىرى:
تەرتىپ ۴۵: يۇقىرىقىدا چىقىرىلغان ئۇچۇرلارنىڭ قىسقىچە تەسۋىرى:
تەرتىپ ۴۶: يۇقىرىقىدا چىقىرىلغان ئۇچۇرلارنىڭ قىسقىچە تەسۋىرى:
تەرتىپ ۴۷: يۇقىرىقىدا چىقىرىلغان ئۇچۇرلارنىڭ قىسقىچە تەسۋىرى:
تەرتىپ ۴۸: يۇقىرىقىدا چىقىرىلغان ئۇچۇرلارنىڭ قىسقىچە تەسۋىرى:
تەرتىپ ۴۹: يۇقىرىقىدا چىقىرىلغان ئۇچۇرلارنىڭ قىسقىچە تەسۋىرى:
تەرتىپ ۵۰: يۇقىرىقىدا چىقىرىلغان ئۇچۇرلارنىڭ قىسقىچە تەسۋىرى:
تەرتىپ ۵۱: يۇقىرىقىدا چىقىرىلغان ئۇچۇرلارنىڭ قىسقىچە تەسۋىرى:
تەرتىپ ۵۲: يۇقىرىقىدا چىقىرىلغان ئۇچۇرلارنىڭ قىسقىچە تەسۋىرى:
تەرتىپ ۵۳: يۇقىرىقىدا چىقىرىلغان ئۇچۇرلارنىڭ قىسقىچە تەسۋىرى:
تەرتىپ ۵۴: يۇقىرىقىدا چىقىرىلغان ئۇچۇرلارنىڭ قىسقىچە تەسۋىرى:
تەرتىپ ۵۵: يۇقىرىقىدا چىقىرىلغان ئۇچۇرلارنىڭ قىسقىچە تەسۋىرى:
تەرتىپ ۵۶: يۇقىرىقىدا چىقىرىلغان ئۇچۇرلارنىڭ قىسقىچە تەسۋىرى:
تەرتىپ ۵۷: يۇقىرىقىدا چىقىرىلغان ئۇچۇرلارنىڭ قىسقىچە تەسۋىرى:
تەرتىپ ۵۸: يۇقىرىقىدا چىقىرىلغان ئۇچۇرلارنى