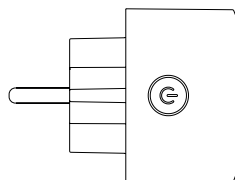


simon



10002880-039

Características técnicas

POWER SUPPLY 230VAC 50Hz (+/-10%)	INDICATORS 1LED	DIMENSIONS 55x55x72mm	40°C 0°C	IP20
--	--------------------	--------------------------	-------------	------



INSTALACIÓN

1 Seleccione una ubicación donde la señal Z-Wave sea débil para instalar el repetidor e inserte el dispositivo en la toma para que capte la señal de baja intensidad y la amplifique de manera eficiente por el resto de su red Z-Wave.

2 Descargue la aplicación Simon iO. Una vez completada la instalación, vaya a "Dispositivos" y haga clic en "Añadir dispositivo", en la parte superior derecha de la aplicación.

A

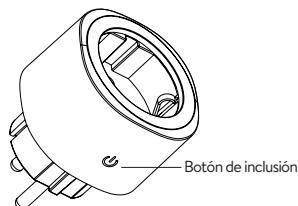
Descargue la aplicación Simon iO.

B

Vaya a "Dispositivos" y haga clic en "Añadir dispositivo".



3 Pulse el botón de inclusión durante tres segundos. El LED parpadeará de forma intermitente hasta que el dispositivo esté incluido en la red.



Para garantizar una buena calidad de transmisión, mantenga el producto alejado de fuentes de interferencias, como pueden ser superficies metálicas, hornos microondas, equipos hi-fi, televisores, resistencias eléctricas o transformadores.

DESCRIPCIÓN

El enchufe repetidor Z-Wave iO permite ampliar el alcance de las comunicaciones entre productos iO y ayudar a que la señal llegue a otros dispositivos de su red Z-Wave sin perder ninguna toma de corriente.

USO DEL TECLADO Y RESPUESTAS DEL INTERRUPTOR

EVENTO	ACCIÓN DEL BOTÓN	ESTADO DEL DISPOSITIVO	RESPUESTA DE LOS LED	ACCIÓN DEL DISPOSITIVO
	Sin pulsar	No incluido en una red Z-Wave	El LED azul parpadea lentamente	
		Incluido en una red Z-Wave	LED azul (encendido) LED apagado LED azul (protección contra sobrecarga)	
	Pulsar el botón	Botón bloqueado	El LED azul parpadea 3 veces y después se recupera según el estado del relé	
		Botón no bloqueado	Se enciende el LED azul o se apaga el LED	Cambio del estado ACTIVADO/DESACTIVADO de la carga
	Incluir el dispositivo en la red Z-Wave o excluirla de ella	Pulsación larga (2 s < t < 30 s)	El LED parpadea de forma intermitente cada 300 ms	El dispositivo envía la Información de nodo para ser incluido en la red Z-Wave o excluido de ella
	Restablecer valores predeterminados	Pulsación larga (t > 30 s)	El LED se enciende durante 2,5 segundos y, a continuación, se apaga	Las opciones de configuración se restablecen a los valores predeterminados, el dispositivo envía el mensaje "Dispositivo restablecido de forma local" al controlador Z-Wave y se excluye de la red Z-Wave

CONFORMIDAD CON PROTOCOLO Z-WAVE

Este es un producto Z-Wave Plus® que emplea el cifrado de seguridad S2 más reciente. El producto se puede utilizar en cualquier red Z-Wave junto con otros dispositivos con compatibilidad Z-Wave certificada de otros fabricantes. A fin de aumentar la fiabilidad de la red, todos los nodos que estén incluidos en la red y no funcionen con pilas actuarán como repetidores, independientemente del proveedor.

ESPECIFICACIONES Z-WAVE

ESPECIFICACIONES DEL DISPOSITIVO Z-WAVE		CLASES DE COMANDOS COMPATIBLES
Device Type	ON/OFF/Power Switch	COMMAND CLASS Z-WAVE PLUS INFO V2
Generic Device Type		COMMAND CLASS SWITCH BINARY V1
Specific Device Type	SPECIFIC_TYPE_POWER_SWITCH_BINARY	COMMAND CLASS METER V3
Role Type	Always on Slave	COMMAND CLASS TRANSPORT SERVICE V2
		COMMAND CLASS SUPERVISION V1
		COMMAND CLASS SCENE ACTUATOR CONF V1
		COMMAND CLASS SCENE ACTIVATION V1
		COMMAND CLASS CONFIGURATION V1
		COMMAND CLASS ASSOCIATION GRP INFO V1
		COMMAND CLASS ASSOCIATION V2
		COMMAND CLASS MANUFACTURER SPECIFIC V2
		COMMAND CLASS VERSION V2
		COMMAND CLASS FIRMWARE UPDATE MD V3
		COMMAND CLASS POWERLEVEL V1
		COMMAND CLASS SECURITY V1
		COMMAND CLASS SECURITY 2 V1
		COMMAND CLASS DEVICE RESET LOCALLY V1

GRUPOS DE ASOCIACIÓN

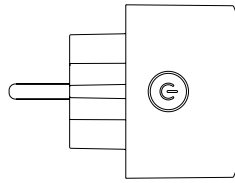
Número de grupos	Grupo 1 (general): Lifeline
Máximo de dispositivos del grupo	5
Avisos automáticos	1. Aviso básico (Basic Report) 2 segundos después del último cambio de relé en función del valor de configuración del aviso. 2. Aviso de medición (vatios), tras cambios en la medición de potencia de más del 10 % desde el último valor notificado y siempre que ese valor se mantenga estable durante dos segundos.

Número de grupos	Grupo 2: Ctrl
Máximo de dispositivos del grupo	20
Acciones	1. Basic Report

CONFIGURACIÓN

	NOMBRE	TAMAÑO	VALOR
105	Protección contra sobrecarga	1	0x00 --> Protección contra sobrecarga inhabilitada. 0xFF --> Protección contra sobrecarga habilitada.
19	Estado tras restablecer	1	0x00 --> No se recupera el estado anterior. 0x01 --> Se recupera el estado encendido. 0xFF --> (valor predeterminado) Recupera el último estado.
106	Valores de notificación	1	0x01/0x02 Los avisos Basic Report deben enviarse en los 2 s posteriores a los cambios de carga.
12	LED en reposo	1	0x00 --> En el modo de reposo, el LED está apagado. Cuando el usuario presiona el pulsador y la carga cambia a ACTIVADA, el LED se enciende únicamente durante 5 s. 0xFF --> Si la carga está DESACTIVADA, el LED está apagado. Si la carga está ACTIVADA, el LED se enciende en color blanco.
13	Bloquear pulsador	1	0x00 --> Pulsador habilitado. 0xFF --> Pulsador inhabilitado.
20	Identificar	1	0xFF --> Cada vez que se reciba el parámetro 20 de ajuste de configuración, el LED del dispositivo parpadeará a intervalos de 100 ms durante 5 s.
15	Restablecer dispositivo	2	0x4312 Las opciones de configuración se restablecen a los valores predeterminados. 0x9867 El dispositivo se restablece a los valores de fábrica. Las opciones de configuración se restablecen a los valores predeterminados, se envía la notificación de dispositivo restablecido y se cancelan las asociaciones. Intervalos de 100 ms durante 5 s.

simon



10002880-039

Technical characteristics

POWER SUPPLY 230VAC 50Hz (+/-10%)	INDICATORS 1 LED	DIMENSIONS 55x55x72mm	40°C 0°C	IP20
---	----------------------------	---------------------------------	-------------	------



- Select the appropriate location with a weak Z-Wave signal to install the socket and insert the device into the socket outlet in order to capture weak or slow signals and efficiently repeat them over the rest of your Z-Wave network.

- Download the Simon iO application. After creating the installation, go to "Devices" and click on add device, which can be found at the top right of the application.

A

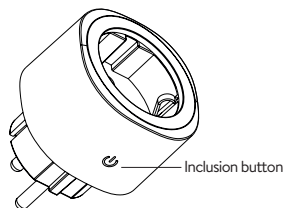
Download the Simon iO application.

B

Go to "Devices" and click on add device.



- Press for three seconds on the inclusion button. And the LED will blink intermittently until the device is included.



To ensure good transmission quality, keep away from sources of interference such as metal surfaces, microwave ovens, hi-fi equipment, televisions, ballasts or transformers.

DESCRIPTION

The iO Z-Wave Repeater socket can extend the range of communication between iO products and assist other Z-Wave devices to reach each other on your Z-Wave network without losing a socket outlet.

KEYPAD USE & FEEDBACKS FOR SWITCH

EVENT	BUTTON ACTION	DEVICE STATUS	LEDs FEEDBACK	DEVICE ACTION
	Not pressed	Not included on a Z-Wave Network	Blue LED blinks slowly	
		Included on a Z-Wave Network	Blue LED (ON) LED off (OFF)	
			Blue LED (Overload protección)	
Pressing the button	Short press (t<2s)	Button blocked	Blue LED blinks 3 times and then recovers according to the relay state	
		Button not blocked	Turns on Blue LED or turns off LED	Change load ON-OFF status
Add/Removing device from Z-wave Network	Long press (2s<t<30s)		LED blinks intermittently every 300ms	The device sends a Node Info to include or exclude from the Z-Wave Network
Reset default	Long press (t>30s)		LED turns on for 2,5 seconds then turn OFF	Configurations are set to default values, it sends a "Device Reset Locally to Z-Wave controller" and excludes from current Z-Wave network

Z-WAVE COMPLIANCE

This is a Z-Wave Plus® Product using the latest S2 Security Encryption. This product can be operated on any Z-Wave network with other Z-Wave certified devices from other manufacturers. All non-battery operated nodes within the network will act as repeaters regardless of vendor to increase the reliability of the network.

Z-WAVE SPECIFICATIONS

Z-WAVE DEVICE SPECIFICATION		SUPPORTED COMMAND CLASSES	
Device Type	ON/OFF/Power Switch	COMMAND CLASS Z-WAVE PLUS INFO V2	
Generic Device Type		COMMAND CLASS SWITCH BINARY V1	
Specific Device Type	SPECIFIC_TYPE_POWER_SWITCH_BINARY	COMMAND CLASS METER V3	
Role Type	Always on Slave	COMMAND CLASS TRANSPORT SERVICE V2	
		COMMAND CLASS SUPERVISION V1	
		COMMAND CLASS SCENE ACTUATOR CONF V1	
		COMMAND CLASS SCENE ACTIVATION V1	
		COMMAND CLASS CONFIGURATION V1	
		COMMAND CLASS ASSOCIATION GRP INFO V1	
		COMMAND CLASS ASSOCIATION V2	
		COMMAND CLASS MANUFACTURER SPECIFIC V2	
		COMMAND CLASS VERSION V2	
		COMMAND CLASS FIRMWARE UPDATE MD V3	
		COMMAND CLASS POWERLEVEL V1	
		COMMAND CLASS SECURITY V1	
		COMMAND CLASS SECURITY 2 V1	
		COMMAND CLASS DEVICE RESET LOCALLY V1	

ASSOCIATION GROUPS

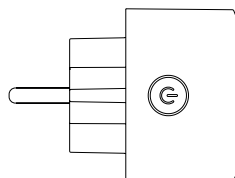
Number of Groups	Group 1 General: Lifeline
Max. devices in Group	5
Automatic reports	1. Basic Report 2 seconds after last relay change according report configuration value 2. Meter Report (Watts) report after power measurement changes more than 10% from last reported value and if this value is stable during 2 seconds.
Number of Groups	Group 2: Ctrl
Max. devices in Group	20
Actions	1. Basic Report

CONFIGURATION

	NAME	SIZE	VALUE
105	Overload Protection	1	0x00 --> Overload protection is disabled 0xFF --> Overload protection is enabled
19	Post reset status	1	0x00 --> Does not recover status 0x01 --> Recovers to on 0xFF --> (Default) recovers last status
106	Notification values	1	0x01/0x02 Basic Report reports have to be sent 2s after load changes
12	Led in Repose	1	0x00 --> In repose mode, LED is OFF. When the user presses the pushbutton and the load changes to ON, the LED turns ON only for 5s 0xFF --> If Load is OFF, the LED is off. If Load is ON, the LED is white.
13	Lock pushbutton	1	0x00 --> Push button enabled 0xFF --> Push button disabled
20	Identify	1	0xFF --> Each time that configuration setting parameter 20 is received, the device's LED will flash for 100ms periods during 5s with 100ms period during 5s
15	Restore device	2	0x4312 Configurations are restored to default values 0x9867 Device performs a factory reset action. Configurations to default, device reset notification sent, and associations removed. 100ms periods during 5s

simon

simon



10002880-039

Características técnicas

POWER SUPPLY 230VAC 50Hz (+/-10%)	INDICATORS 1LED	DIMENSIONS 55x55x72mm	40°C 0°C	IP20
---	---------------------------	---------------------------------	-------------	------



INSTALAÇÃO

1 Selecione o local adequado com um sinal Z-Wave fraco para instalar o repetidor e introduza o dispositivo na tomada, de forma a capturar sinais fracos ou lentos e repeti-os eficientemente ao longo do resto da sua rede Z-Wave.

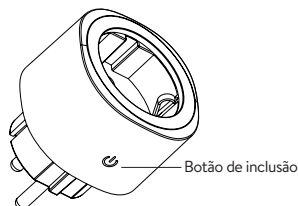
2 Transfira a aplicação Simon iO. Após criar a instalação, vá a “Dispositivos” e clique em Adicionar dispositivo na parte superior direita da aplicação.

A Transfira a aplicação Simon iO.

B Vá a “Dispositivos” e clique em Adicionar dispositivo.



3 Pressione o botão de inclusão durante três segundos. O LED vai piscar intermitentemente até que o dispositivo seja incluído.



Para assegurar uma boa qualidade de transmissão, mantenha o sensor afastado de fontes de interferência, tais como superfícies metálicas, fornos de micro-ondas, equipamento Hi-Fi, televisões, blocos de alimentação ou transformadores.

DESCRIÇÃO

O repetidor de tomada iO Z-Wave pode alargar o alcance de comunicação entre produtos iO e auxiliar outros dispositivos Z-Wave a se comunicarem na rede Z-Wave, sem perder uma tomada.

UTILIZAÇÃO DO TECLADO E FEEDBACK PARA O INTERRUPTOR

EVENTO	AÇÃO DO BOTÃO	ESTADO DO DISPOSITIVO	FEEDBACK DOS LED	AÇÃO DO DISPOSITIVO
	Não pressionado	Não incluído numa rede Z-Wave	O LED azul pisca lentamente	
		Incluído numa rede Z-Wave	LED azul (ON) LED desligado (OFF) LED azul (proteção de sobrecarga)	
Pressionar o botão	Pressionar rapidamente (durante t < 2 s)	Botão bloqueado	O LED azul pisca 3 vezes e, em seguida, recupera de acordo com o estado do relé	
		Botão não bloqueado	Liga o LED azul ou desliga o LED	Altera o estado ON-OFF da carga
Adicionar/remover dispositivo da rede Z-Wave	Pressionar longamente (2 s < t < 30 s)		O LED pisca intermitentemente a cada 300 ms	O dispositivo envia uma informação de nó para incluir ou excluir da rede Z-Wave
Repor para predefinição	Pressionar alongamente (durante t > 30 s)		O LED acende-se durante 2,5 segundos e, em seguida, fica OFF	As configurações estão definidas para os valores predefinidos, enviando uma notificação da “Reposição de dispositivo localmente para o controlador Z-Wave” e exclui da atual rede Z-Wave

CONFORMIDADE Z-WAVE

Este é um produto Z-Wave Plus® com a encriptação de segurança S2 mais recente. Este produto pode ser operado em qualquer rede Z-Wave, com outros dispositivos certificados Z-Wave de outros fabricantes. Todos os nós operados sem bateria dentro da rede vão funcionar como repetidores, independentemente do fornecedor, para aumentar a fiabilidade da rede.

ESPECIFICAÇÕES Z-WAVE

ESPECIFICAÇÃO DE DISPOSITIVO Z-WAVE		CLASSES DE COMANDO SUPORTADAS
Device Type	ON/OFF/Power Switch	COMMAND CLASS Z-WAVE PLUS INFO V2
Generic Device Type		COMMAND CLASS SWITCH BINARY V1
Specific Device Type	SPECIFIC_TYPE_POWER_SWITCH_BINARY	COMMAND CLASS METER V3
Role Type	Always on Slave	COMMAND CLASS TRANSPORT SERVICE V2
		COMMAND CLASS SUPERVISION V1
		COMMAND CLASS SCENE ACTUATOR CONF V1
		COMMAND CLASS SCENE ACTIVATION V1
		COMMAND CLASS CONFIGURATION V1
		COMMAND CLASS ASSOCIATION GRP INFO V1
		COMMAND CLASS ASSOCIATION V2
		COMMAND CLASS MANUFACTURER SPECIFIC V2
		COMMAND CLASS VERSION V2
		COMMAND CLASS FIRMWARE UPDATE MD V3
		COMMAND CLASS POWERLEVEL V1
		COMMAND CLASS SECURITY V1
		COMMAND CLASS SECURITY 2 V1
		COMMAND CLASS DEVICE RESET LOCALLY V1

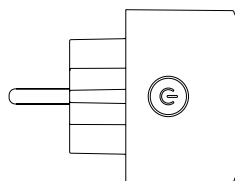
GRUPOS DE ASSOCIAÇÃO

Número de grupos	Grupo 1 geral: “Lifeline”
Máx de dispositivos no grupo	5
Relatórios automáticos	1. Basic Report enviado 2 segundos após a última mudança de relé, de acordo com o valor de configuração do relatório 2. O relatório de medidor (Watts) é comunicado após a medição de potência sofrer uma alteração superior a 10% relativamente ao último valor comunicado e se este valor se mantiver durante dois segundos.
Número de grupos	Grupo 2: Ctrl
Máx de dispositivos no grupo	20
Ações	1. Basic Report

CONFIGURAÇÃO

	NOME	TAMANHO	VALOR
105	Proteção de sobrecarga	1	0x00 -> A proteção de sobrecarga está desativada 0xFF -> A proteção de sobrecarga está ativada
19	Estado após reposição	1	0x00 -> Não recupera o estado 0x01 -> Recupera para ON 0xFF -> (predefinido) recupera o último estado
106	Valores de notificação	1	0x01/0x02 Os relatórios Basic Report devem ser enviados 2 s após a mudança de carga
12	LED em repouso	1	0x00 -> No modo repouso, o LED está OFF. Quando o utilizador pressiona o botão de pressão e a carga muda para ON, o LED fica ON apenas durante 5 s 0xFF -> Se a carga estiver OFF, o LED estará desligado. Se a carga estiver ON, o LED fica branco.
13	Bloquear o botão de pressão	1	0x00 -> Botão de pressão ativado 0xFF -> Botão de pressão desativado
20	Identificar	1	0xFF -> Sempre que o parâmetro de definição da configuração 20 é recebido, o LED do dispositivo vai piscar por períodos de 100 ms durante 5 s
15	Restore device	2	0x4312 Configurações restauradas para os valores predefinidos 0x9867 Dispositivo efetua uma ação de reposição de fábrica. Configurações para predefinições, notificação de reposição de dispositivo enviada e associações removidas. Períodos de 100 ms durante 5 s

simon



10002880-039

Caractéristiques techniques

POWER SUPPLY 230VAC 50Hz (+/-10%)	INDICATORS 1 LED	DIMENSIONS 55x55x72mm	40°C 0°C	IP20
---	----------------------------	---------------------------------	-------------	------



INSTALLATION

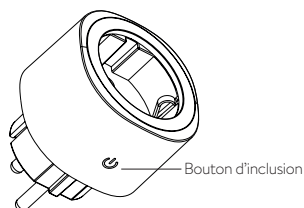
1 Sélectionner le lieu approprié ayant un signal faible Z-Wave pour installer l'interface de connexion et raccorder l'appareil à la prise de courant afin de capter un signal faible ou lent et de les répéter avec efficacité dans le reste de votre réseau Z-Wave.

2 Télécharger l'application Simon iO. Après l'installation, aller dans <Appareils>, et cliquer sur <Ajouter un appareil>, en haut à droite de l'application.

A Télécharger l'application Simon iO.
B Aller sur <Appareils>, et cliquer sur <Ajouter un appareil>.



3 Appuyer pendant 3 secondes sur le bouton d'inclusion. Et la LED va clignoter par intermittence jusqu'à ce que l'appareil apparaisse.



⚠ Pour une bonne qualité de transmission, installer le détecteur loin de sources d'interférences comme les surfaces métalliques, les fours à micro-ondes, l'équipement hi-fi, les télévisions, les ballasts ou les transformateurs.

DESCRIPTION

L'interface de connexion du répéteur iO Z-Wave peut étendre son registre de communication à d'autres produits iO, et assister d'autres appareils Z-Wave à communiquer entre eux sur le réseau Z-Wave sans perdre une prise de courant.

UTILISATION DU CLAVIER ET RÉPONSES POUR COMMUTATION

ÉVÈNEMENT	ACTION DU BOUTON	ÉTAT DE L' APPAREIL	RÉPONSE LED	ACTION DE L' APPAREIL
	Aucune touche enfoncée	Non inclus dans un réseau Z-Wave Inclus dans un réseau Z-Wave	La LED bleue clignote lentement LED bleue (ON) LED off (OFF) LED bleue (protection contre la surcharge)	
Pression du bouton	Pression brève (t < 2 s)	Bouton bloqué	La LED bleue clignote 3 fois puis récupère selon l'état du relais	
		Bouton non bloqué	Allume la LED bleue ou éteint la LED	Change l'état de la charge sur ON/OFF
Ajouter/Supprimer un appareil du réseau Z-Wave	Pression longue (2 s < t < 30 s)		La LED clignote par intermittence toutes les 300 ms	Le dispositif envoie une Node Info pour inclusion/exclusion du réseau Z-Wave.
Réinitialisation par défaut	Pression longue (t > 30 s)		La LED s'allume pendant 2,5 secondes puis s'éteint.	Les configurations sont réglées sur les valeurs par défaut, le dispositif envoie une <Réinitialisation de l'appareil localement au contrôleur Z-Wave>, et l'exclut de ce réseau Z-Wave

CONFORMITÉ Z-WAVE

Il s'agit d'un produit Z-Wave Plus® utilisant le dernier protocole de sécurité S2 d'encryptage. Ce produit peut être utilisé dans tout réseau Z-Wave, conjointement avec d'autres dispositifs certifiés Z-Wave d'autres fabricants. Tous les nœuds du réseau ne fonctionnant pas sur batterie agiront comme des répéteurs, quel qu'en soit le fournisseur, pour accroître la fiabilité du réseau.

SPÉCIFICATIONS Z-WAVE

SPÉCIFICATIONS DU DISPOSITIF Z-WAVE		CLASSES DE COMMANDES COMPATIBLES
Device Type	ON/OFF/Power Switch	COMMAND CLASS Z-WAVE PLUS INFO V2
Generic Device Type		COMMAND CLASS SWITCH BINARY V1
Specific Device Type	SPECIFIC_TYPE_POWER_SWITCH_BINARY	COMMAND CLASS METER V3
Role Type	Always on Slave	COMMAND CLASS TRANSPORT SERVICE V2
		COMMAND CLASS SUPERVISION V1
		COMMAND CLASS SCENE ACTUATOR CONF V1
		COMMAND CLASS SCENE ACTIVATION V1
		COMMAND CLASS CONFIGURATION V1
		COMMAND CLASS ASSOCIATION GRP INFO V1
		COMMAND CLASS ASSOCIATION V2
		COMMAND CLASS MANUFACTURER SPECIFIC V2
		COMMAND CLASS VERSION V2
		COMMAND CLASS FIRMWARE UPDATE MD V3
		COMMAND CLASS POWERLEVEL V1
		COMMAND CLASS SECURITY V1
		COMMAND CLASS SECURITY 2 V1
		COMMAND CLASS DEVICE RESET LOCALLY V1

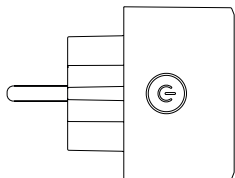
GROUPES D'ASSOCIATIONS

Nombre de groupes	Groupe 1 General : Lifeline
Nombre max. de dispositifs par groupe	5
Rapports automatiques	1. Basic Report 2 secondes après le changement de relais en fonction de la valeur de configuration du rapport 2. Rapport de compteur (Watts) après que la mesure de la puissance change de plus de 10 % par rapport à la dernière valeur rapportée, et si cette valeur est stable pendant deux secondes.
Nombre de groupes	Groupe 2 : Ctrl
Nombre max. de dispositifs par groupe	20
Actions	1. Basic Report

CONFIGURATION

NOM	TAILLE	VALEUR
105 Protection contre la surcharge	1	0x00 --> protection contre la surcharge désactivée 0xFF --> protection contre la surcharge activée
19 État après réinitialisation	1	0x00 --> Ne récupère pas l'état 0x01 --> Récupère sur l'activation 0xFF --> (par défaut) récupère le dernier état
106 Valeurs de notification	1	0x01/0x02 Basic Report indique que ce doit être envoyé 2 s après les changements de charge
12 Led au repos	1	0x00 --> En mode repos, la LED est OFF. Lorsque l'utilisateur appuie sur le bouton-poussoir et que la charge passe sur ON, la LED reste sur ON seulement pendant 5 s 0xFF --> Si la Charge est OFF, la LED est off. Si la Charge est ON, la LED est blanche.
13 Bouton-poussoir de verrouillage	1	0x00 --> Bouton-poussoir activé 0xFF --> Bouton-poussoir désactivé
20 Identification	1	0xFF --> À chaque fois que le paramètre de configuration 20 est reçu, la LED de l'appareil clignote pendant des périodes de 100 ms durant 5 s
15 Restaurer l'appareil	2	0x4312 Les configurations sont restaurées aux valeurs par défaut 0x9867 L'appareil rétablit la configuration d'usine. Configurations par défaut, notification de réinitialisation de l'appareil envoyée, et associations supprimées. Périodes de 100 ms durant 5 s

simon



10002880-039

Tekniske egenskaper

POWER SUPPLY 230VAC 50Hz (+/-10%)	INDICATORS 1 LED	DIMENSIONS 55x55x72mm	40°C 0°C	IP20
---	----------------------------	---------------------------------	-------------	------



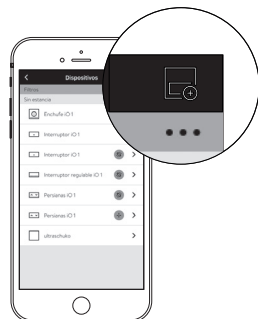
INSTALLASJON

1 Velg et egnet sted med svakt Z-Wave-signal for å installere stikkkontakten. Stikk enheten inn i stikkkontakten for å fange opp svake eller dårlige signaler og effektivt sende dem videre til resten av Z-Wave-nettverket ditt.

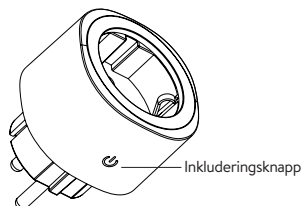
2 Last ned Simon iO-applikasjonen. Etter at installasjonen er opprettet, går du til «Enheter» og klikker på Legg til enhet, som du finner oppe til høyre i applikasjonen.

A Last ned Simon iO-applikasjonen.

B Gå til «Enheter» og klikk på Legg til enhet.



3 Trykk og hold inne inkluderingsknappen i tre sekunder. LED-en vil nå blinke til enheten er inkludert.



⚠ For å sikre god overføringskvalitet må enheten være plassert i god avstand fra interferensilder som metalloverflater, mikroølgeovner, musikkanlegg, TV, ballaster eller transformatorer.

BESKRIVELSE

iO Z-Wave Repeater-stikkkontakten kan utvide kommunikasjonsrekkevidden mellom iO produkter og hjelpe andre Z-Wave-enheter å nå hverandre i Z-Wave-nettverket ditt uten at du mister en stikkontakt.

TASTATUR – BRUK OG TILBAKEMELDINGER FOR BRYTER

HENDELSE	KNAPP-HANDLING	ENHETS-STATUS	LED-TILBAKE-MELDING	ENHETS-HANDLING
	Ikke trykket	Ikke inkludert i et Z-Wave-nettverk	Blå LED blinker sakte	
		Inkludert i et Z-Wave-nettverk	Blå LED (PÅ) LED av (AV) Blå LED (overlastvern)	
Trykk på knappen		Kort trykk (t < 2 s)	Knapp blokkert	Blå LED blinker 3 ganger og gjenopprettes deretter iht. reléstatus
		Knapp ikke blokkert	Slår på blå LED eller slår av LED	Endre lastens AV-PÅ-status
Legg enheten til i / fjern enheten fra Z-Wave-nettverk	Langt trykk (2 s < t < 30 s)		LED blinker i intervaller på 300 ms	Enheden sender en nodeinfo om at den skal inkluderes i eller ekskluderes fra Z-Wave-nettverket
Tilbakestill til standard	Langt trykk (t > 30 s)		LED slås på i 2,5 sekunder og slås deretter AV	Konfigurasjoner stilles inn på standardverdier, den sender en «Enhet tilbakestilt lokalt til Z-Wave-kontroller» og ekskluderer fra gjeldende Z-Wave-nettverk

SAMSVAR MED Z-WAVE

Dette er et Z-Wave Plus®-produkt som bruker den nyeste S2-sikkerhetskrypteringen. Dette produktet kan brukes i et hvilket som helst Z-Wave-nettverk med andre Z-Wave-sertifiserte enheter fra andre produsenter. Alle ikke-batteridrevne noder i nettverket vil fungere som signalforsterkere uavhengig av produsent, for å øke nettverkets pålitelighet.

SPESIFIKASJONER FOR Z-WAVE

SPESIFIKASJONER FOR Z-WAVE-ENHET		STØTTEDE KOMMANDOKLASSER	
Device Type	ON/OFF/Power Switch	COMMAND CLASS Z-WAVE PLUS INFO V2	
Generic Device Type		COMMAND CLASS SWITCH BINARY V1	
Specific Device Type	SPECIFIC_TYPE_POWER_SWITCH_BINARY	COMMAND CLASS METER V3	
Role Type	Always on Slave	COMMAND CLASS TRANSPORT SERVICE V2	
		COMMAND CLASS SUPERVISION V1	
		COMMAND CLASS SCENE ACTUATOR CONF V1	
		COMMAND CLASS SCENE ACTIVATION V1	
		COMMAND CLASS CONFIGURATION V1	
		COMMAND CLASS ASSOCIATION GRP INFO V1	
		COMMAND CLASS ASSOCIATION V2	
		COMMAND CLASS MANUFACTURER SPECIFIC V2	
		COMMAND CLASS VERSION V2	
		COMMAND CLASS FIRMWARE UPDATE MD V3	
		COMMAND CLASS POWERLEVEL V1	
		COMMAND CLASS SECURITY V1	
		COMMAND CLASS SECURITY V2 V1	
		COMMAND CLASS DEVICE RESET LOCALLY V1	

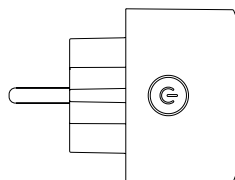
TILKNYTNINGSGRUPPER

Antall grupper	Gruppe 1 generelt: Lifeline
Maks. enheter i gruppe	5
Automatiske rapporter	1. Basic Report 2 sekunder etter siste reléendring iht. rapportkonfigurasjonsverdi 2. Måler rapport (watt) rapporterer etter strømmålingsendringer på mer enn 10 % fra siste rapporterte verdi og om denne verdien er stabil i to sekunder.
Antall grupper	Gruppe 2: Ctrl
Maks. enheter i gruppe	20
Handlinger	1. Basic Report

KONFIGURASJON

NAVN	STØRRELSE	VERDI
105 Overlastvern	1	0x00 --> Overlastvern er deaktivert 0xFF --> Overlastvern er aktivert
19 Status etter tilbakestilling	1	0x00 --> Gjenoppretter ikke status 0x01 --> Gjenoppretter til på 0xFF --> (Standard) gjenoppretter siste status
106 Meldingsverdier	1	0x01/0x02 Basic Report-rapporter må sendes 2 s etter lastendringer
12 LED i hvilemodus	1	0x00 --> I hvilemodus, LED er AV. Når brukeren trykker på trykknappen og lasten endres til PÅ, slås LED-en PÅ i bare 5 s 0xFF --> Hvis lasten er AV, er LED-en av. Hvis lasten er PÅ, er LED-en hvit.
13 Lås trykknapp	1	0x00 --> Trykknapp aktivert 0xFF --> Trykknapp deaktivert
20 Identifiser	1	0xFF --> Hver gang konfigurasjonsinnstillingens parameter 20 mottas, vil enhetens LED blinke periodevis med en varighet på 100 ms hvert 5. sekund.
15 Gjenoppsett enhet	2	0x4312 Konfigurasjonene gjenopprettes til standardverdier. 0x9867 Enheten utfører fabrikktilbakestilling. Konfigurasjoner til standard, melding om tilbakestilling av enhet sendes, og tilknytninger fjernes. perioder på 100 ms i 5 s

simon



10002880-039

Tekniska egenskaper

POWER SUPPLY 230VAC 50Hz (+/-10%)	INDICATORS 1LED	DIMENSIONS 55x55x72mm	40°C 0°C	IP20
--	--------------------	--------------------------	-------------	------



INSTALLATION

- Välj en lämplig plats med svag Z-Wave-signal för att installera uttaget. För in enheten i uttaget för att uppfånga svaga eller långsamma signaler och förstärk dem effektivt över hela Z-Wave-nätverket.

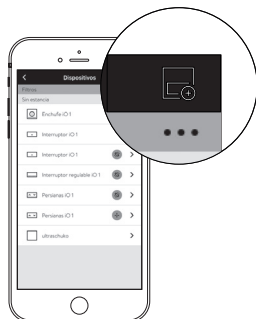
- Hämta Simon iO-appen. Efter installation, gå till Enheter och klicka på Lägg till enhet, som finns längst upp till höger på appen.

A

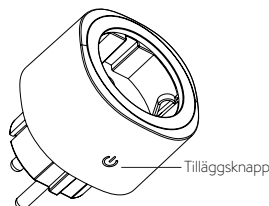
Hämta Simon iO-appen.

B

Gå till Enheter och klicka på Lägg till enhet.



- Håll in tilläggsknappen i tre sekunder. Lampan blinkar tills enheten läggs till.



För att säkerställa god överföringskvalitet ska den hållas borta från störningskällor såsom metalltyr, mikro vågsugnar, ljudanläggningar, TV-apparater, förkopplingsdon och transformatorer.

BESKRIVNING

iO Z-Wave-förstärkaruttag kan utöka kommunikationsomfånget mellan iO-produkter och bistå andra Z-Wave-enheter i att nå varandra inom Z-Wave-nätverket utan att förlora ett uttag.

ANVÄNDNING AV KNAPPSATS OCH OMKOPPLARRESPONS

HÄNDELSE	KNAPP-ÅTGÄRD	ENHETS-STATUS	LAMPANS RESPONS	ENHETS-ÅTGÄRD
	Ej intryckt	Ingår inte i ett Z-Wave-nätverk Ingår i ett Z-Wave-nätverk	Blå lampan blinkar långsamt Blå lampan (PÅ) Lampa av (AV) Blå lampan (överbelastningsskydd)	
Tryck på knappen	Kort tryckning (<2 s)	Knapp blockerad Knapp inte blockerad	Blå lampan blinkar tre gånger och återställs enligt reläets tillstånd Slår på den blå lampan eller släcker lampan	Ändra belastningens AV/PÅ-status
Lägg till i/ta bort enhet från Z-Wave-nätverk	Lång tryckning (2-30 s)		Lampan blinkar med 300 ms mellanrum	Enheten skickar nodinfo för att lägga till i eller ta bort från Z-Wave-nätverket
Återställ standardvärde	Lång tryckning (>30 s)		Lampan tänds i 2,5 sekunder och släcks sedan	Konfigurationer är inställda på standardvärden, den skickar en lokal enhetsåterställning till Z-Wave-styrenheten och tas bort från aktuellt Z-Wave-nätverk

Z-WAVE-EFTERLEVAD

Denna produkt är en Z-Wave Plus® som använder senaste säkerhetskryptering typ S2. Denna produkt kan hanteras i ett Z-Wave-nätverk med Z-Wave-certifierade enheter från andra tillverkare. Alla ej batteridrivna noder inom nätverket fungerar som repeterare, oavsett leverantör, för att förbättra nätverkets stabilitet.

SPECIFIKATIONER FÖR Z-WAVE

SPECIFIKATIONER FÖR Z-WAVE-ENHET	
Device Type	ON/OFF/Power Switch
Generic Device Type	
Specific Device Type	SPECIFIC_TYPE_POWER_SWITCH_BINARY
Role Type	Always on Slave

KOMMANDOKLASSER SOM STÖDS
COMMAND CLASS Z-WAVE PLUS INFO V2
COMMAND CLASS SWITCH BINARY V1
COMMAND CLASS METER V3
COMMAND CLASS TRANSPORT SERVICE V2
COMMAND CLASS SUPERVISION V1
COMMAND CLASS SCENE ACTUATOR CONF V1
COMMAND CLASS SCENE ACTIVATION V1
COMMAND CLASS CONFIGURATION V1
COMMAND CLASS ASSOCIATION GRP INFO V1
COMMAND CLASS ASSOCIATION V2
COMMAND CLASS MANUFACTURER SPECIFIC V2
COMMAND CLASS VERSION V2
COMMAND CLASS FIRMWARE UPDATE MD V3
COMMAND CLASS POWERLEVEL V1
COMMAND CLASS SECURITY V1
COMMAND CLASS SECURITY 2 V1
COMMAND CLASS DEVICE RESET LOCALLY V1

ANSLUTNINGSGRUPPER

Antal grupper	Grupp 1 Allmän: Lifeline
Max. enheter i grupp	5
Automatiska rapporter	1. Basic Report två sekunder efter sista reländring enligt rapportkonfigurationsvärdet 2. Meterrapport (Watt) rapporterar efter ändringar i kraftmätning större än 10 % jämfört med sista rapporterade värde och om värdet är stabilt i två sekunder.

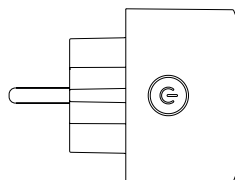
Antal grupper	Grupp 2: Ctrl
Max. enheter i grupp	20
Åtgärder	1. Basic Report

KONFIGURATION

NAMN	STORLEK	VÄRDE
105	Överbelastnings-skydd	1 0x00 --> Överbelastningsskydd avaktiverat 0xFF --> Överbelastningsskydd aktiverat
19	Post återställningsstatus	1 0x00 --> Återgår inte till status 0x01 --> Återgår till på 0xFF --> (standardvärde) återgår till sista status
106	Aviseringsvärdet	1 0x01/0x02 Basic Report ska skickas 2 sek. efter belastningsändringar
12	Lampa i viloläge	1 0x00 --> I viloläge, lampa AV. När användaren trycker på knappen och lasten ändras till PÅ, tänds lampan endast i 5 sek. 0xFF --> Om lasten är AV, är lampan släckt. Om lasten är PÅ, är lampan vit.
13	Lås tryckknapp	1 0x00 --> Tryckknapp aktiverad 0xFF --> Tryckknapp avaktiverad
20	Identifiera	1 0xFF --> Varje gång konfigurationsinställningsparameter 20 tas emot lyser lampan i perioder på 100 ms under 5 s
15	Återställ enhet	2 0x4312 Konfigurationer återställs till standardvärden. 0x9867 Enheten utöfnar en fabriksåterställning. Konfigurationer till standardvärden, avisering av enhetsåterställning skickad och anslutningar bortkopplade. Perioder på 100 ms under 5 s

simon

simon



10002880-039

Charakterystyki techniczne

POWER SUPPLY 230VAC 50Hz (+/-10%)	INDICATORS 1LED	DIMENSIONS 55x55x72mm	40°C 0°C	IP20
---	---------------------------	---------------------------------	-------------	------



MONTAŻ

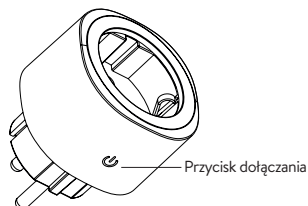
- 1 Do montażu gniazda należy wybrać miejsce o słabym sygnale Z-Wave. Następnie należy podłączyć urządzenie do gniazda w celu odbierania słabych lub powolnych sygnałów i skutecznego przekazywania ich do pozostałej części sieci Z-Wave.
- 2 Pobrać aplikację Simon iO. Po utworzeniu instalacji przejść do pozycji „Devices” (Urządzenia) i kliknąć przycisk dodawania urządzenia, który znajduje się w prawym górnym rogu ekranu aplikacji.

A Pobrać aplikację Simon iO.

B Przejść do pozycji „Devices” (Urządzenia) i kliknąć przycisk dodawania urządzenia.



- 3 Nacisnąć przycisk dołączania na trzy sekundy. Dioda LED miga do momentu dołączenia urządzenia.



! Aby zapewnić dobrą jakość przesyłania sygnału, nie zbliżać się do źródeł zakłóceń, takich jak metalowe powierzchnie, kuchenki mikrofalowe, sprzęt hi-fi, telewizory, stateczniki lub transformatory.

OPIS

Gniazdo wzmacniaka Z-Wave iO może powiększać zasięg komunikacji pomiędzy urządzeniami Z-Wave i wspomagać inne urządzenia Z-Wave w łączeniu się ze sobą w sieci Z-Wave bez utraty wyjścia gniazda.

UŻYWANIE KLAWIATURY I INFORMACJE ZWROTNE PRZEŁĄCZNIKA

ZDARZENIE	SPOSÓB UŻYCIA PRZYCISKU	ENHETS-STATUS	LED-TILBAKE-MELDING	ENHETS-HANDLING
	Nienaciśnięty	Brak włączenia do sieci Z-Wave	Powolne miganie niebieskiej diody LED	
		Włączono do sieci Z-Wave	Niebieska dioda LED wł. Diody LED wyl. Niebieska dioda LED (ochrona przed przeciężeniem)	
Naciśnięcie przycisku	Krótkie naciśnięcie (t < 2 s)	Przycisk zablokowany	3-krotne mignięcie niebieskiej diody LED, a następnie powrót do działania zgodnego ze stanem przełącznika	
		Przycisk niezablokowany	Włączenie lub wyłączenie niebieskiej diody LED	Zmiana stanu wł./wyl. obciążenia
Dodanie do/ usunięcie z sieci Z-Wave	Długie naciśnięcie (2 s < t < 30 s)		Miganie diody LED co 300 ms	Wysyłanie przez urządzenie informacji Node Info w celu włączenia do/usunięcia z sieci Z-Wave
Przywrócenie ustawień domyślnych	Długie naciśnięcie (t > 30 s)		Włączenie się diody LED na 2,5 sekundy, a następnie wyłączenie	Przywrócenie domyślnej konfiguracji urządzenia, wysłanie informacji „Lokalne zresetowanie urządzenia do sterownika Z-Wave” i usunięcie z aktualnej sieci Z-Wave

ZGODNOŚĆ Z SIECIAMI Z-WAVE

Jest to urządzenie Z-Wave Plus® wykorzystujące najnowszy sposób bezpiecznego szyfrowania S2. Urządzenie to może działać w dowolnej sieci Z-Wave z innymi urządzeniami z certyfikatem Z-Wave innych producentów. Wszystkie nie zasilane z baterii węzły w sieci będą działać jako wzmacniaki sygnału niezależnie od dostawcy, aby zwiększyć niezawodność sieci.

SPECYFIKACJE SIECI Z-WAVE

SPECYFIKACJA URZĄDZENIA Z-WAVE		OBSŁUGIWANE KLASY POLECEŃ	
Device Type	ON/OFF/Power Switch	COMMAND CLASS Z-WAVE PLUS INFO V2	
Generic Device Type		COMMAND CLASS SWITCH BINARY V1	
Specific Device Type	SPECIFIC_TYPE_POWER_SWITCH_BINARY	COMMAND CLASS METER V3	
Role Type	Always on Slave	COMMAND CLASS TRANSPORT SERVICE V2	
		COMMAND CLASS SUPERVISION V1	
		COMMAND CLASS SCENE ACTUATOR CONF V1	
		COMMAND CLASS SCENE ACTIVATION V1	
		COMMAND CLASS CONFIGURATION V1	
		COMMAND CLASS ASSOCIATION_GRP_INFO V1	
		COMMAND CLASS ASSOCIATION V2	
		COMMAND CLASS MANUFACTURER_SPECIFIC V2	
		COMMAND CLASS VERSION V2	
		COMMAND CLASS FIRMWARE_UPDATE_MD V3	
		COMMAND CLASS POWERLEVEL V1	
		COMMAND CLASS SECURITY V1	
		COMMAND CLASS SECURITY 2 V1	
		COMMAND CLASS DEVICE_RESET_LOCALLY V1	

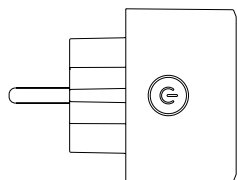
GRUPY PRZYPISANIA

Liczba grup	Grupa 1 ogólna: „Lifeline”
Maks. liczba urządzeń w grupie	5
Raporty automatyczne	1. Basic Report 2 sekundy po ostatniej zmianie przełącznika zgodnie z wartością konfiguracji raportu. 2. Raport miernika (waty) po zmianie pomiaru mocy o ponad 10% od pierwszej przesłanej wartości i ustabilizowaniu się wartości na dwie sekundy.
Liczba grup	Grupa 2: sterowanie
Maks. liczba urządzeń w grupie	20
Działania	1. Basic Report

KONFIGURACJA

NAZWA	ROZMIAR	WARTOŚĆ
105 Ochrona przed przeciężeniem	1	0x00 --> ochrona przed przeciężeniem wyłączona. 0xFF --> ochrona przed przeciężeniem włączona.
19 Stan resetowania stanowiska	1	0x00 --> brak odzyskiwania stanu, 0x01 --> odzyskiwanie stanu wł. 0xFF --> (wartość domyślna) odzyskiwanie ostatniego stanu.
106 Wartości powiadomień	1	0x01/0x02 – konieczność wysłania raportów Basic Report po 2 s od zmiany obciążenia.
12 Dioda LED w stanie spoczynku	1	0x00 --> stan spoczynku, dioda LED wyl. W przypadku naciśnięcia przez użytkownika przycisku i zmiany obciążenia na wł. dioda LED włącza się jedynie na 5 s. 0xFF --> jeżeli obciążenie wyl., dioda LED wyl. Jeżeli obciążenie wł., dioda LED świeci na biało.
13 Przycisk blokowania	1	0x00 --> przycisk włączony, 0xFF --> przycisk wyłączony.
20 Identyfikacja	1	0xFF --> każdorazowo po odebraniu parametru ustawień konfiguracji o wartości 20, dioda LED urządzenia miga okresami po 100 ms przez 5 s.
15 Przywrócenie urządzenia	2	0x4312 – przywrócono konfigurację do wartości domyślnych. 0x9867 – wykonywanie przez urządzenie przywracania ustawień fabrycznych. Przywrócona konfiguracja domyślna, wysłane powiadomienie o zresetowaniu urządzenia i powiązania usunięte. Okresy po 100 ms przez 5 s.

simon



10002880-039

Технические характеристики

POWER SUPPLY 230VAC 50Hz (+/-10%)	INDICATORS 1LED	DIMENSIONS 55x55x72mm	40°C 0°C	IP20
--	--------------------	--------------------------	-------------	------



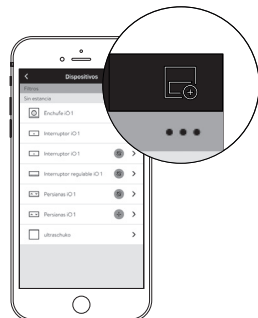
МОНТАЖ

1 Выберите соответствующее место со слабым сигналом Z-Wave для установки колодки и вставьте устройство в розетку для перехвата слабых или медленных сигналов и эффективного их воспроизведения во всей остальной сети Z-Wave.

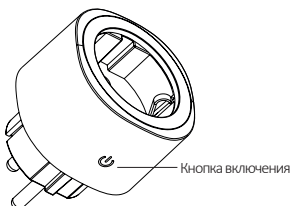
2 Загрузите приложение Simon iO. После завершения установки перейдите в «Устройства» и нажмите, чтобы добавить устройство, которое можно найти в правом верхнем углу приложения.

A Загрузите приложение Simon iO.

B Перейдите в «Устройства» и нажмите на кнопку, чтобы добавить устройство.



3 Нажмите кнопку включения и удерживайте ее в течение трех секунд. Индикатор LED будет прерывисто мигать до тех пор, пока устройство не включится.



Для обеспечения хорошего качества передачи необходимо выдерживать достаточное расстояние относительно источников помех, таких как металлические поверхности, микроволновые печи, оборудование с высокой точностью воспроизведения звука, телевизоры, пускорегулирующая аппаратура или трансформаторы.

ОПИСАНИЕ

Колодка повторителя Z-Wave iO может расширить диапазон передачи данных между изделиями iO и позволит другим устройствам Z-Wave взаимодействовать друг с другом в сети Z-Wave без потерь в розетке.

ПРИМЕНЕНИЕ КЛАВИШНОЙ ПАНЕЛИ И СИГНАЛЫ ОБРАТНОЙ СВЯЗИ ДЛЯ ВЫКЛЮЧАТЕЛЯ

СОБЫТИЕ	ДЕЙСТВИЕ КНОПКИ	СОСТОЯНИЕ УСТРОЙСТВА	СИГНАЛЫ ОБРАТНОЙ СВЯЗИ ОТ ИНДИКАТОРОВ LED	ДЕЙСТВИЕ УСТРОЙСТВА
	Без нажатия	Не включено в сеть Z-Wave Включено в сеть Z-Wave	Синий индикатор LED медленно мигает Синий индикатор LED (ВКЛ.) Индикатор LED выключен (ВЫКЛ.) Индикатор LED (защита от перегрузки)	
Нажатие кнопки	Кратковременное нажатие (t < 2 c) Кнопка заблокирована Кнопка не заблокирована	Кнопка заблокирована Кнопка не заблокирована	Синий индикатор LED мигает 3 раза и возвращается в прежнее состояние в соответствии с состоянием реле Включите синий индикатор LED или выключите индикатор LED	Измените состояние ВКЛ./ВЫКЛ. нагрузки
Добавление устройства в сеть Z-Wave или удаление из нее	Длительное нажатие (2 c < t < 30 c)		Индикатор LED мигает с интервалом 300 мс	Устройство производит отправку данных об узле с целью включения его в сеть Z-Wave или исключения из нее
Восстановление значений по умолчанию	Длительное нажатие (t > 30 c)		Индикатор LED включается на 2,5 с и затем выключается	Для конфигураций устанавливаются значения по умолчанию, отправляется уведомление «Локальный сброс устройства на контроллер Z-Wave» и выполняется исключение из действующей сети Z-Wave

СОВМЕСТИМОСТЬ С СЕТЬЮ Z-WAVE

Это изделие Z-Wave Plus®, в котором используется самый современный тип шифрования S2. Данное изделие может работать в любой сети Z-Wave; оно совместимо с сертифицированными устройствами Z-Wave от других производителей. Для повышения надежности сети все узлы с питанием не от аккумуляторов работают в качестве повторителей независимо от того, кем они произведены.

СПЕЦИФИКАЦИИ СЕТИ Z-WAVE

СПЕЦИФИКАЦИЯ УСТРОЙСТВА Z-WAVE	
Device Type	ON/OFF/Power Switch
Generic Device Type	
Specific Device Type	SPECIFIC_TYPE_POWER_SWITCH_BINARY
Role Type	Always on Slave

ПОДДЕРЖИВАЕМЫЕ КЛАССЫ КОМАНД
COMMAND CLASS Z-WAVE PLUS INFO V2
COMMAND CLASS SWITCH BINARY V1
COMMAND CLASS METER V3
COMMAND CLASS TRANSPORT SERVICE V2
COMMAND CLASS SUPERVISION V1
COMMAND CLASS SCENE ACTUATOR CONF V1
COMMAND CLASS SCENE ACTIVATION V1
COMMAND CLASS CONFIGURATION V1
COMMAND CLASS ASSOCIATION GRP INFO V1
COMMAND CLASS ASSOCIATION V2
COMMAND CLASS MANUFACTURER SPECIFIC V2
COMMAND CLASS VERSION V2
COMMAND CLASS FIRMWARE UPDATE MD V3
COMMAND CLASS POWERLEVEL V1
COMMAND CLASS SECURITY V1
COMMAND CLASS SECURITY 2 V1
COMMAND CLASS DEVICE RESET LOCALLY V1

АССОЦИАТИВНЫЕ ГРУППЫ

Число групп	Группа 1, общая: Lifeline
Макс. число устройств в группе	5
Автоматические отчеты	1. Basic Report, 2 секунды после последнего изменения настройки реле в соответствии со значением конфигурации отчета 2. Отчет измерительного прибора (Вт), после изменений измеренных значений уровня мощности более чем на 10 % от последнего полученного значения при условии стабильности этих значений в течение двух секунд.

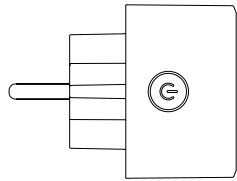
Число групп	Группа 2: Ctrl
Макс. число устройств в группе	20
Действия	1. Basic Report

КОНФИГУРАЦИЯ

НАЗВАНИЕ	РАЗМЕР	ЗНАЧЕНИЕ
105	Защита от перегрузки	1 0x00-> защита от перегрузки отключена 0xFF-> защита от перегрузки включена
19	Состояние после сброса	1 0x00-> не возвращается в состояние 0x01-> возвращается в состояние «вкл.» 0xFF-> (по умолчанию) возвращается в последнее состояние
106	Значения уведомления	1 0x01/0x02-> Basic Report должен быть отправлен через 2 с после изменения нагрузки
12	Индикатор LED в состоянии покоя	1 0x00-> в состоянии покоя, индикатор LED ВЫКЛ. Когда пользователь нажимает кнопку и нагрузка изменяется на ВКЛ., индикатор LED включается только на 5 с. 0xFF-> если нагрузка ВЫКЛ., индикатор LED выключен. Если нагрузка ВКЛ., индикатор LED горит белым светом.
13	Нажимная кнопка блокировки	1 0x00-> нажимная кнопка включена 0xFF-> нажимная кнопка отключена
20	Идентификация	1 0xFF-> каждый раз при достижении заданного параметра конфигурации 20 индикатор LED устройства будет мигать с периодичностью 100 мс в течение 5 с
15	Сброс устройства	2 0x4312-> настройки конфигурации сбрасываются до значений по умолчанию 0x9867-> устройство выполняет сброс к заводским настройкам. Конфигурации по умолчанию, отправляется уведомление о сбросе параметров устройства и сопряжения удалются. Периодичность 100 мс в течение 5 с

simon

simon



10002880-039

技术特点

POWER SUPPLY 230VAC 50Hz (+/-10%)	INDICATORS 1LED	DIMENSIONS 55x55x72mm	40°C 0°C	IP20
--	--------------------	--------------------------	-------------	------

Download on the
App StoreGet it on
Google play

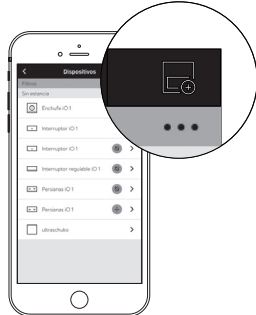
安装

1 选择 Z-WAVE 信号较弱的适当位置安装插座，然后将设备插入插座功能件，以便更好地捕获微弱的信号，并在 Z-WAVE 网络的其余部分有效地重复这些信号。

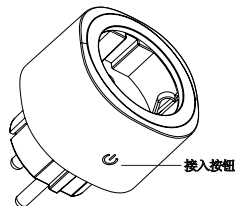
2 下载 SIMON IO 应用程序。创建安装后，前往“设备”，然后点击应用程序右上角的添加设备。

A 下载 SIMON IO 应用程序。

B 前往“设备”，点击添加设备。



3 长按接入按钮三秒钟。LED 会间歇闪烁，直到设备接入



为了确保传输质量良好，应远离金属表面、微波炉、音响设备、电视、镇流器或变压器等干扰源。

描述

IO Z-WAVE 中继器插座可以扩展 IO 产品之间的通信范围，协助其他 Z-WAVE 设备在您的 Z-WAVE 网络上互相通信而不会有损插座功能件。

开关的键盘使用和反馈

HENDELSE	KNAPP-HANDLING	ENHETS-STATUS	LED-TILBAKE-MELDING	ENHETS-HANDLING
	未按下	未接入 Z-WAVE 网络	蓝色 LED 缓慢闪烁	
		接入 Z-WAVE 网络	蓝色 LED (打开) LED 关闭 (关闭) 蓝色 LED (过载保护)	
按下按钮	短按 (时间 <2 秒)	按钮已锁定	蓝色 LED 闪烁 3 次，然后根据继电器状态恢复	
		按钮未锁定	打开蓝色 LED 或关闭 LED	改变负载打开-关闭状态
添加至 Z-WAVE 网络/从 Z-WAVE 网络删除	长按 (2 秒 <时间 <30 秒)		LED 每隔 300 毫秒间歇闪烁一次	设备发送节点信息，以接入/退出 Z-WAVE 网络
重置默认状态	长按 (时间 >30 秒)		LED 打开 2.5 秒，然后关闭	配置设置为默认状态，之后发送“DEVICE RESET LOCALLY TO Z-WAVE CONTROLLER” (设备本地复位至 Z 波控制器)，随后退出当前 Z-WAVE 网络

Z-WAVE 遵从性

这是一种使用最新 S2 安全加密的 Z-WAVE PLUS® 产品。本产品可在其他制造商的其他 Z-WAVE 认证的设备的任何 Z-WAVE 网络中进行操作。无论是哪一个供应商，网络中的所有非电池操作节点均将作为中继器使用，以提高网络的可靠性。

Z-WAVE 规格

Z-WAVE 设备规格	支持的命令类别
Device Type	ON/OFF/Power Switch
Generic Device Type	
Specific Device Type	SPECIFIC_TYPE_POWER_SWITCH_BINARY
Role Type	Always on Slave
	COMMAND CLASS Z-WAVE PLUS INFO V2
	COMMAND CLASS SWITCH BINARY V1
	COMMAND CLASS METER V3
	COMMAND CLASS TRANSPORT SERVICE V2
	COMMAND CLASS SUPERVISION V1
	COMMAND CLASS SCENE ACTUATOR CONF V1
	COMMAND CLASS SCENE ACTIVATION V1
	COMMAND CLASS CONFIGURATION V1
	COMMAND CLASS ASSOCIATION_GRP_INFO V1
	COMMAND CLASS ASSOCIATION V2
	COMMAND CLASS MANUFACTURER_SPECIFIC V2
	COMMAND CLASS VERSION V2
	COMMAND CLASS FIRMWARE_UPDATE_MD V3
	COMMAND CLASS POWERLEVEL V1
	COMMAND CLASS SECURITY V1
	COMMAND CLASS SECURITY V2 V1
	COMMAND CLASS DEVICE_RESET_LOCALLY V1

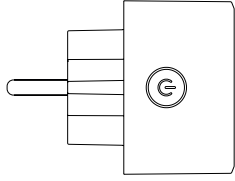
关联组

组数	第 1 组常规: LIFELINE
组内最多设备	5
自动报告	1. BASIC REPORT 根据报告配置值，在继电器更改 2 秒后 2. METER REPORT (瓦特) 功率测量结果变化相比上次报告的数值超过 10%，并且该值保持稳定达两秒。
组数	第 2 组: CTRL
组内最多设备	20
操作	1. BASIC REPORT

配置

名称	尺寸	数值
105 过载保护	1	0X00 → 已禁用过载保护 0XFF → 已启用过载保护
19 发布重置状态	1	0X00 → 未恢复状态 0X01 → 恢复至打开 0XFF → (默认) 恢复最后的状态
106 通知值	1	0X01/0X02 BASIC REPORT 必须在负载更改 2 秒后发送报告
12 休息状态下的 LED	1	0X00 → 在休息模式下，LED 处于关闭状态。用户按下按钮，负载变为“打开”时，LED 只打开 5 秒 0XFF → 负载关闭，则 LED 关闭。负载打开，则 LED 为白色。
13 锁定按钮	1	0X00 → 按钮启用 0XFF → 按钮禁用
20 识别	1	0XFF → 每次接收到配置设置参数 20 时，设备的 LED 在 5 秒内闪烁 100 毫秒
15 恢复设备	2	0X4312 配置恢复为默认状态 0X9867 设备执行工厂重置操作。配置为默认状态，发送设备重置通知，删除关联。5 秒内 100 毫秒

simon



10002880-039

الخصائص الفنية

POWER SUPPLY 230VAC 50Hz (+/-10%)	INDICATORS 1LED	DIMENSIONS 55x55x72mm	40°C 0°C	IP20
--	--------------------	--------------------------	-------------	------

Download on the
App StoreGet it on
Google play

التثبيت

1 حدد الموقع المناسب الذي توجد به إشارة Z-WAVE ضعيفة لتثبيت المقبس وأدخل الجهاز في مخرج المقبس لالتقاط الإشارات الضعيفة أو البطيئة وتكرارها بكفاءة عبر بقية شبكة Z-WAVE الخاصة بك.

2 قم بتنزيل تطبيق SIMON IO. بعد إجراء التثبيت، انتقل إلى "DE- (إضافة جهاز)،" (الأجهزة) وانقر على ADD DEVICE (إضافة جهاز)، التي يمكن العثور عليها في الجزء العلوي الأيسر من التطبيق.

A

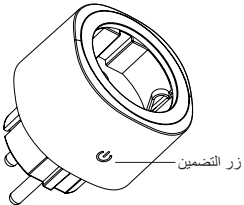
تحميل SIMON
قم بتنزيل تطبيق SIMON IO.

B

انتقل إلى "DEVICES" (الأجهزة) وانقر على ADD DEVICE (إضافة جهاز).



3 اضغط لمدة ثلاث ثوان على زر التضمين. وسيومض مؤشر LED بشكل متقطع حتى يتم تضمين الجهاز.



!

لضمان جودة إرسال جيدة، ابتعد عن مصادر التداخل مثل الأسطح المعدنية أو أفران الميكروويف أو أجهزة HI-FI أو أجهزة التلفزيون أو الكوابح أو المحولات.

الوصف

يمكن لمقبس IO لتقوية إشارة Z-WAVE توسيع نطاق الاتصال بين منتجات IO ومساعدة أجهزة Z-WAVE الأخرى على الوصول إلى بعضها البعض على شبكة Z-WAVE الخاصة بك دون فقد مخرج مقبس.

استخدام لوحة المفاتيح والإضاءات الارتدادية للمفتاح

الحدث	الإجراء الخاص بلزر	حالة الجهاز	الإضاءة الارتدادية لمؤشرات LED	الإجراء الخاص بلزر
عدم الضغط	غير مضمن في إحدى شبكات Z-WAVE	يوميض مؤشر LED الأزرق ببطء	مؤشر LED الأزرق (ON) "تشغيل"	مؤشر LED الأزرق (ON) "تشغيل"
الضغط على الزر	الضغط القصير لمدة (T<30 ثانية)	الزر محظور	يوميض مؤشر LED الأزرق 3 مرات ثم يعود للحالة التي كان عليها قبل كل مرحلة	يوميض مؤشر LED الأزرق 3 مرات ثم يعود للحالة التي كان عليها قبل كل مرحلة
إضافة/إزالة الجهاز إلى/من شبكة Z-WAVE	الضغط الطويل لمدة (ثلاثين >30 ثانية)	الزر غير محظور	يوميض مؤشر LED الأزرق أو ينطفئ	يوميض مؤشر LED الأزرق أو ينطفئ
إعادة الضغط على المقبس الافتراضية	الضغط الطويل لمدة (T>30 ثانية)	يوميض مؤشر LED الأزرق بشكل متقطع كل 300 مللي ثانية	يوميض مؤشر LED الأزرق بشكل متقطع كل 300 مللي ثانية	يوميض مؤشر LED الأزرق بشكل متقطع كل 300 مللي ثانية
			يوميض مؤشر LED الأزرق بشكل متقطع كل 300 مللي ثانية	يوميض مؤشر LED الأزرق بشكل متقطع كل 300 مللي ثانية

Z-WAVE مع التوافق

هذا منتج Z-WAVE PLUS @ يستخدم أحدث تشفيرات S2 الأمانية. يمكن تشغيل هذا المنتج على أي شبكة من شبكات Z-WAVE مع أجهزة أخرى معتمدة لدى Z-WAVE من شركات تصنيع أخرى. وستعمل جميع العقد التي لا يتم تشغيلها ببطاريات داخل الشبكة كمقويات إشارة بعض النظر عن المورد. لزيادة موثوقية الشبكة.

مواصفات Z-WAVE

مواصفات جهاز Z-WAVE	
Device Type	ON/OFF/Power Switch
Specific Device Type	SPECIFIC_TYPE_POWER_
Generic Device Type	SWITCH_BINARY
Role Type	Always on Slave

فئات الأوامر المدعومة
COMMAND CLASS Z-WAVE PLUS INFO V2
COMMAND CLASS SWITCH_BINARY V1
COMMAND CLASS METER V3
COMMAND CLASS TRANSPORT_SERVICE V2
COMMAND CLASS SUPERVISION V1
COMMAND CLASS SCENE_ACTUATOR_CONF V1
COMMAND CLASS SCENE_ACTIVATION V1
COMMAND CLASS CONFIGURATION V1
COMMAND CLASS ASSOCIATION_GRP_INFO V1
COMMAND CLASS ASSOCIATION V2
COMMAND CLASS MANUFACTURER_SPECIFIC V2
COMMAND CLASS VERSION V2
COMMAND CLASS FIRMWARE_UPDATE_MD V3
COMMAND CLASS POWERLEVEL V1
COMMAND CLASS SECURITY V1
COMMAND CLASS SECURITY_2 V1
COMMAND CLASS DEVICE_RESET_LOCALLY V1

مجموعات الارتباط

عدد المجموعات	الوضع العام للمجموعة 1: LIFELINE
5	الحد الأقصى لعدد الأجهزة في المجموعة
1	التقارير التقافية
1	1. BASIC REPORT بعد ثلاثين من آخر تغيير لحالة المرحل وفقاً لقيمة تكوين التقرير
2	2. METER REPORT (تقرير القياس) (بالواط) بعد تغيير قياس الطاقة بأكثر من 10% من آخر قيمة تم الإبلاغ عنها وإذا كانت هذه القيمة مستقرة لمدة ثلاثين.
عدد المجموعات	المجموعة 2: CTRL
20	الحد الأقصى لعدد الأجهزة في المجموعة
1	1. التقرير الأساسي

التكوين

الاسم	الحجم	القيمة
105 الحماية من الأحمال الزائدة	1	0X00 -- تعطيل الحماية من الأحمال الزائدة 0XFF -- تمكين الحماية من الأحمال الزائدة
19 حالة ما بعد إعادة الضبط	1	0X00 -- عدم استعادة الحالة 0X01 -- استعادة الحالة إلى وضع التشغيل 0XFF -- (الوضع افتراضي) استعادة الحالة الأخيرة
106 قيم الإشعار	1	0X01 / 0X02 يجب إرسال تقارير BASIC REPORT بعد ثلاثين من تغيير حالة الجمل
12 مؤشر LED في وضع الراحة	1	0X00 -- في وضع الراحة، يكون مؤشر LED متطفلاً. عندما يضغط المستخدم على زر الندف وتغيير حالة الجمل إلى ON (تشغيل)، يضيء مؤشر LED لمدة 5 ثوان فقط 0XFF -- إذا كان الجمل في وضع OFF (إيقاف التشغيل)، يكون مؤشر LED متطفلاً. إذا كان الجمل في وضع ON (تشغيل)، فسوف يضيء مؤشر LED باللون الأبيض.
13 قفل زر الندف	1	0X00 -- تمكين زر الندف 0XFF -- تعطيل زر الندف
20 تعريف	1	0XFF -- في كل مرة يتم فيها تلقي معلمة إعداد التكوين 20، سيومض مؤشر LED الخاصة بالجهاز لمدة 100 مللي ثانية خلال 5 ثوان.
15 استعادة الجهاز	2	0X4312 تتم استعادة التكوينات إلى القيم الافتراضية 0X9867 ينفذ الجهاز إجراء إعادة ضبط المصنع. يتم ضبط التكوينات على القيم الافتراضية، ويتم إرسال إشعار إعادة ضبط الجهاز، ويتم إزالة الارتباطات. مدة 100 مللي ثانية خلال 5 ثوان.